

DROGTIM Adam Pawłucki
Kątna 24e
55-093 Kielczów
e-mail: drogtim@wp.pl
tel. 504 620 707

DROGTIM
Adam Pawłucki

TYMCZASOWA ORGANIZACJA RUCHU

na czas budowy zespołu szkolno-przedszkolnego w Dobrzykowicach oraz
budowy drogi (działka nr 256/3) przy wyżej wymienionym zespole

<u>Nr dokument.:</u>	DT-89/TOR
<u>Inwestor:</u>	Gmina Czernica, ul. Kolejowa 3, 55-003 Czernica
<u>Obiekt:</u>	Droga i ciąg pieszo-rowerowy
<u>Lokalizacja:</u>	województwo: dolnośląskie, powiat: wrocławski, gmina: Czernica, m. Dobrzykowice
<u>Branża:</u>	INŻYNIERIA RUCHU

AUTORZY OPRACOWANIA

Opracował:	Imię i nazwisko	Podpis
Projektant:	mgr inż. Adam Pawłucki	
Asystent:	mgr inż. Michał Szpyt	

ZAWARTOŚĆ DOKUMENTACJI

A. Strona tytułowa	str. 1
B. Zawartość dokumentacji	str. 2
C. Projekt czasowej organizacji ruchu - część opisowa	str. 3-10
D. Projekt czasowej organizacji ruchu - część rysunkowa	str. 11-12

SPIS TREŚCI

1. KARTY UZGODNIENÍ	4
2. PRZEDMIOT I CEL OPRACOWANIA	6
3. PODSTAWY OPRACOWANIA	6
4. CHRAKTERYSTYKA DROGI POWIATOWEJ (UL. KOLEJOWA)	6
5. PRZEWIDYWANE ZAGROŻENIA	7
6. PROJEKTOWANA ORGANIZACJA RUCHU	7
7. WYMAGANIA DLA ZNAKÓW DROGOWYCH	7
8. PLANOWANY TERMIN WPROWADZENIA ORGANIZACJI RUCHU	8
9. PLAN ORIENTACYJNY	9

WYKAZ RYSUNKÓW

Nr rys.	Tytuł rysunku	Stan	Skala
TOR-01	Plan sytuacyjny oznakowania	istn. + proj.	1:500
TOR-01a	Plan sytuacyjny skrzyżowania	istn. + proj.	1:500

PROJEKT
TYMCZASOWEJ ORGANIZACJI RUCHU
część opisowa

1. KARTY UZGODNIENÍ

ZATWIERDZENIE PROJEKTU ORGANIZACJI RUCHU

Starostwo Powiatowe we Wrocławiu:

STAROSTWO POWIATOWE
 WROCŁAWSKIEGO
 (1)

SP.DT.7121.92.1.2017.MW

Wrocław, dnia 29.03.2017r.

Drogtim
 Adam Pawłucki
 Kątna 24e
 55-093 Kiełczów

ZATWIERDZENIE NR 75/2017

Na podstawie art. 10 ust. 5 ustawy „Prawo o ruchu drogowym” (Dz. U. 2017, poz. 128) oraz na podstawie § 6 ust.1 Rozporządzenia Ministra Infrastruktury z dnia 23 września 2003 r. w sprawie szczegółowych warunków zarządzania ruchem na drogach oraz wykonywania nadzoru nad tym zarządzaniem (Dz. U. nr 177 poz. 1729), działając z upoważnienia Starosty Powiatu Wrocławskiego

zatwierdzam

skorygowany w dniu 28.03.2017r., projekt czasowej organizacji ruchu na czas budowy zjazdu wraz z przepustem z drogi powiatowej nr 1923D (dz. nr 250dr) na działkę nr 256/3, w miejscowości Dobrzykowice oraz obsługi budowy zespołu szkolno-przedszkolnego, w Dobrzykowicach, z uwagą:

1. Nie projektować tabliczek o treści „nie dotyczy obsługi placu budowy zespołu szkolno – przedszkolnego oraz budowy drogi na działce 256/3” pod znakami F-6.

Na podstawie § 8 ust. 7 ww. rozporządzenia określám termin, w którym powinna zostać wprowadzona zatwierdzona organizacja ruchu **do dnia 29.09.2017r.**

Zgodnie z § 12 ust. 1 ww. rozporządzenia, jednostka wprowadzająca organizację ruchu zawiadamia organ zarządzający ruchem, zarząd drogi oraz właściwego komendanta Policji o terminie jej wprowadzenia, co najmniej na 7 dni przed dniem wprowadzenia organizacji ruchu.

Brak zawiadomienia oznacza utratę ważności zatwierdzonej organizacji ruchu (§ 12 ust. 4 rozporządzenia).

Niniejsze zatwierdzenie jest ważne wyłącznie z opieczętowanym projektem zastępczej organizacji ruchu

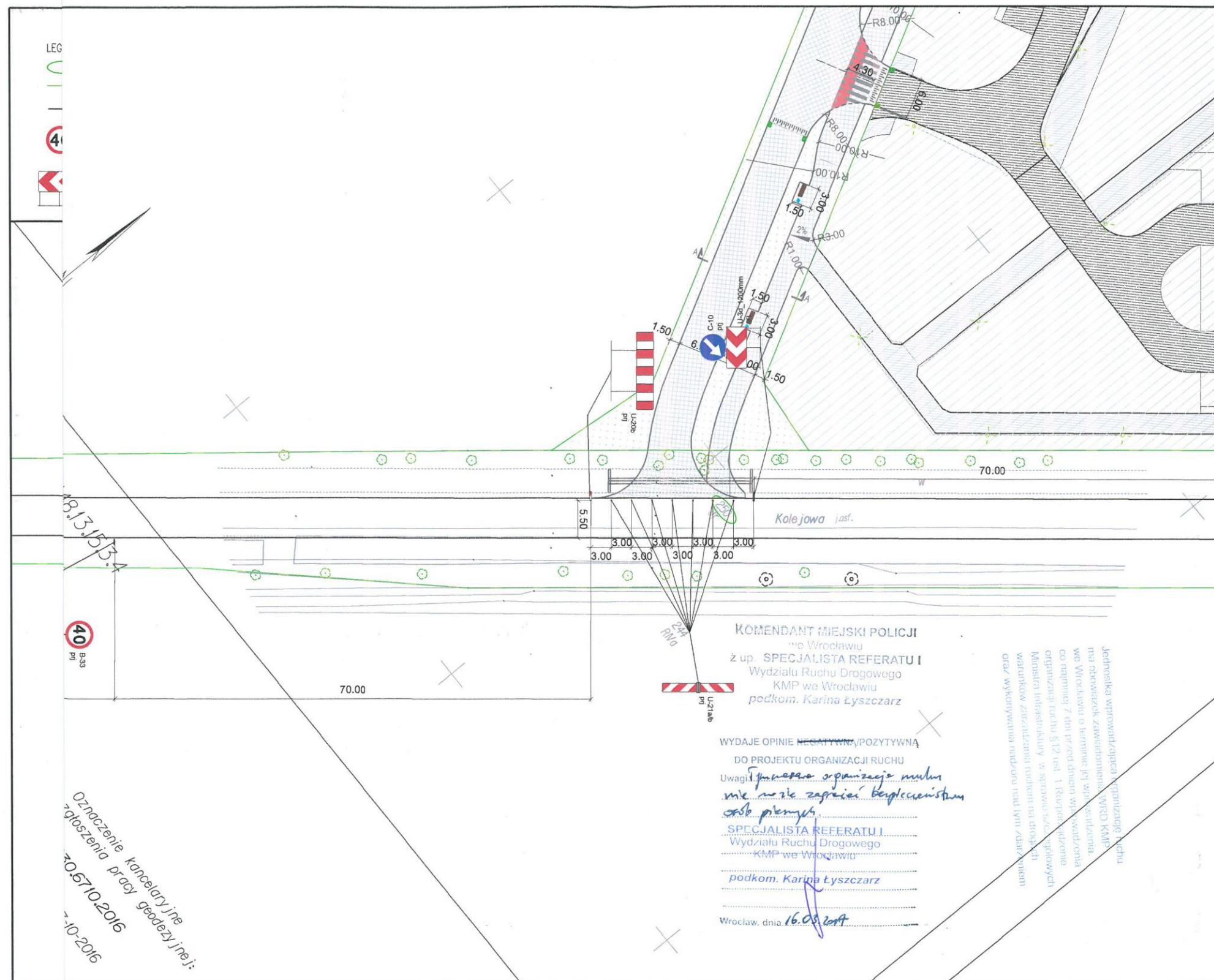
Do wiadomości:
 1. A/a

Z up. Starosty

Joanna Kryszczak
 Zastępcza Dyrektora
 Wydziału Dróg i Transportu

OPINIE DO PROJEKTU ORGANIZACJI RUCHU

Komenda Miejska Policji we Wrocławiu:



2. PRZEDMIOT I CEL OPRACOWANIA

Przedmiotem opracowania jest projekt tymczasowej organizacji ruchu drogowego na czas budowy zespołu szkolno-przedszkolnego w Dobrzykowicach oraz budowy drogi (działka nr 256/3) przy wyżej wymienionym zespole.

Planowana inwestycja zlokalizowana jest w miejscowości Dobrzykowice (woj. dolnośląskie, powiat wrocławski, jednostka ewidencyjna 022301_2 Czernica, obręb 0004 Dobrzykowice) przy ulicy Kolejowej (działka nr 250, droga powiatowa nr 1923D).

3. PODSTAWY OPRACOWANIA

- A. Inwentaryzacja w terenie,
- B. Umowa nr GKil.272.164.2016.RM z dnia 10.10.2016 r. zawarta pomiędzy Wykonawcą: DROGTIM Adam Pawłucki, Kątna 24e, 55-093 Kiełczów i Zamawiającym: Gmina Czernica, ul. Kolejowa 3, 55-003 Czernica,
- C. Mapa do celów opiniodawczych w skali 1:500,
- D. Obowiązujące normy i przepisy oraz literatura techniczna:
 - Ustawa z dnia 20 czerwca 1997 r. – Prawo o ruchu drogowym (Dz. U. Nr 98, poz. 602 z późniejszymi zmianami),
 - Rozporządzenie Ministra Infrastruktury z dnia 23 września 2003 roku w sprawie szczegółowych warunków zarządzania ruchem na drogach oraz wykonywania nadzoru nad tym zarządzaniem (Dz. U. nr 177, poz. 1729 z 14.10.2003 r.),
 - Rozporządzenie Ministrów Infrastruktury oraz Spraw Wewnętrznych i Administracji z dnia 31 lipca 2002 r. w sprawie znaków i sygnałów drogowych (Dz. U. nr 170, poz. 1393 z 12 października 2002 r.),
 - Rozporządzenie Ministra Infrastruktury z dnia 3 lipca 2003 roku w sprawie szczegółowych warunków technicznych dla znaków i sygnalizacji drogowych oraz urządzeń bezpieczeństwa ruchu drogowego i warunków ich umieszczenia na drogach (Dz. U. nr 220, poz. 2181 z 23.12.2003 r.).

4. CHRAKTERYSTYKA DROGI POWIATOWEJ (UL. KOLEJOWA)

Planowana inwestycja zlokalizowana jest w pasie drogowym drogi powiatowej w okolicy skrzyżowania z ul. Kolejową, zaś na pozostałym odcinku przebiega przez działki nr 256/3 i 254/1 będące w trwałym zarządzie Gminy Czernica oraz przez działkę nr 255 będącą w trwałym zarządzie Starostwa Powiatu Wrocławskiego. W pobliżu wyżej wymienionej drogi planowana jest również budowa zespołu szkolno-przedszkolnego. Charakterystyka ulicy Kolejowej:

- rodzaj nawierzchni użytej na ulicy: bitumiczna,
- szerokość jezdni: 5,80 m (na odcinku, przy którym zlokalizowana jest inwestycja),
- chodnik: brak,
- oświetlenie uliczne: brak,

- odwodnienie: poprzez spadki poprzeczne i podłużne do rowów przydrożnych,
- odcinek na terenie niezabudowanym,
- roślinność – planuje się wycinkę drzew kolidujących z inwestycją oraz ograniczających widoczność na skrzyżowaniu projektowanej drogi z drogą powiatową,
- ograniczenia na odcinku: nie występują,
- średni ruch dobowy na odcinku: na podstawie obserwacji można uznać, że ruch jest o średnim natężeniu.

5. PRZEWIDYWANE ZAGROŻENIA

Przedmiotowa organizacja ruchu będzie wprowadzona z uwagi na następujące zagrożenia:

- zwężenie drogi (ul. Kolejowa) w okolicy budowy wlotu na projektowaną drogę gminną.

6. PROJEKTOWANA ORGANIZACJA RUCHU

Na czas budowy wlotu na projektowaną drogę gminną planuje się zabezpieczenie robót w pasie drogi powiatowej (ul. Kolejowa) przy pomocy urządzeń bezpieczeństwa ruchu drogowego takich jak: bariera U-20b, tablica prowadząca U-3d ze znakiem C-10 oraz ograniczniki skrajni U-21a/b. Na drodze powiatowej planuje się oznakowanie pionowe w postaci znaków zakazu B-25 i B-33 (ograniczenie prędkości do 60km/h i 40km/h) oraz znaków ostrzegawczych A12c/b i A-14. Ponadto na czas budowy drogi oraz budowy zespołu szkolno-przedszkolnego na skrzyżowaniu ulicy Kolejowej z ulicą Wrocławską w Dobrzykowicach planuje się zamontować tabliczkę o następującej treści: „Nie dotyczy obsługi placu budowy zespołu szkolno-przedszkolnego oraz budowy drogi na działce 256/3”.

Wyżej opisana organizacja ruchu przedstawiona jest na załączonym do przedmiotowego opracowania rys. nr TOR-01 oraz TOR-01a.

UWAGA !!!

Dokładny termin wprowadzenia czasowej organizacji ruchu należy uzgodnić z Wydziałem Dróg i Transportu w Starostwie Powiatu wrocławskiego.

Na min. 7 dni przed planowanym terminem wprowadzenia czasowej organizacji ruchu należy powiadomić:

- organ zarządzający ruchem (Starostwo Powiatowe we Wrocławiu),
- zarządcę drogi (Wydział Dróg i Transportu w Starostwie Powiatowym we Wrocławiu),
- Komendę Miejską Policji we Wrocławiu.

Zadania, o których mowa wyżej będzie zobowiązany zrealizować Wykonawca robót.

7. WYMAGANIA DLA ZNAKÓW DROGOWYCH

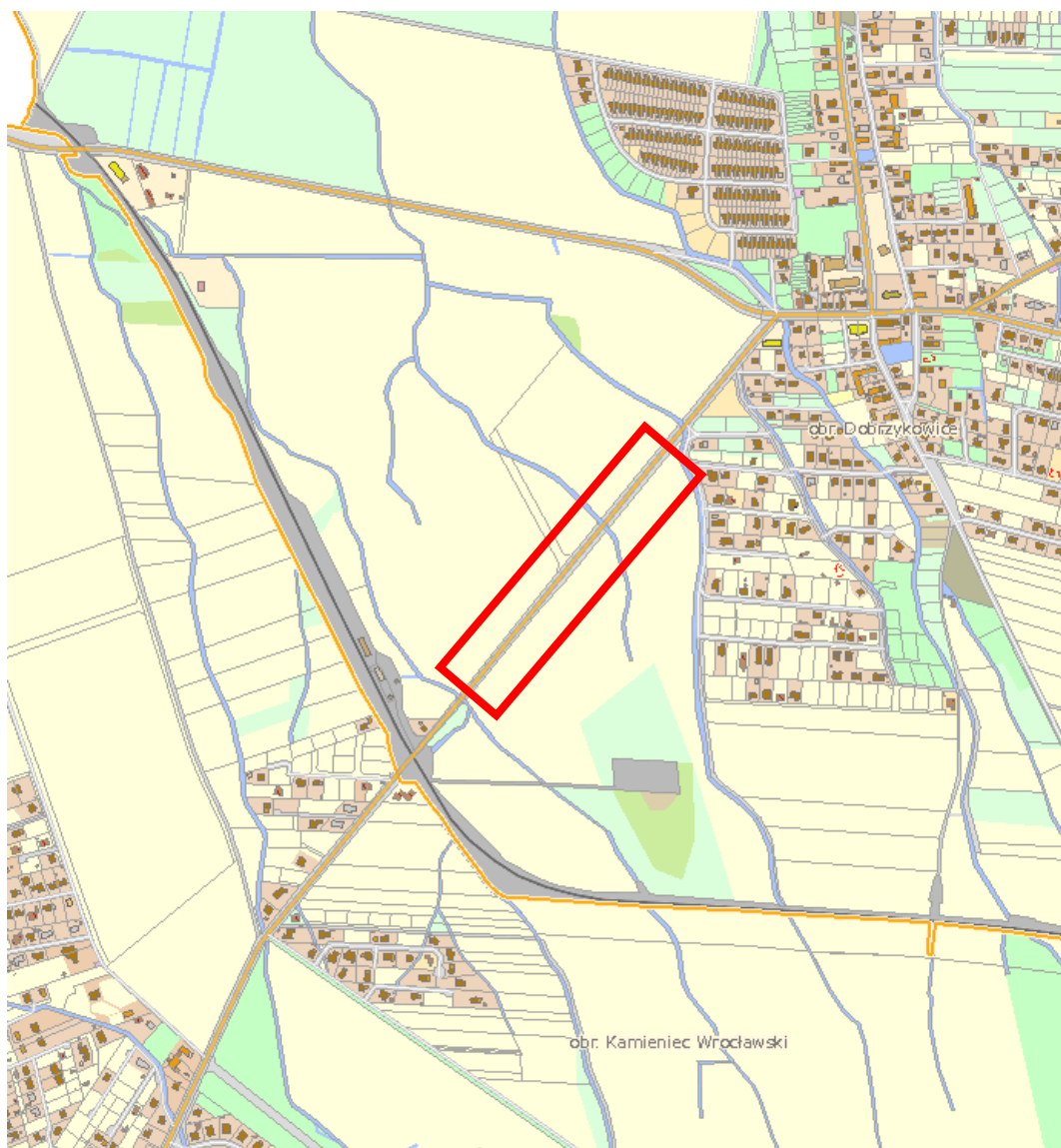
Znaki ustawione w ramach stałej organizacji ruchu muszą spełniać następujące warunki:

- grupa wielkości znaków: **DUŻE**,

-
- lica znaków z folii odblaskowych typu 2 lub pryzmatycznej,
 - słupki do znaków należy wykonać z rur stalowych o średnicy 60,3 mm,
 - wysokość mocowania znaków od powierzchni jezdni do dolnej krawędzi niższego znaku:
 - 2,0 m dotyczy znaków A-14, B-33,
 - 0,9 do 1,1 m dotyczy znaków typu U-20b i U-3d,
 - odległość krawędzi znaku od krawędzi jezdni (naw. bitumiczna) - min. 0,5 m.

8. PLANOWANY TERMIN WPROWADZENIA ORGANIZACJI RUCHU

Wprowadzenie czasowej organizacji ruchu drogowego planowane jest na okres: **I-III kwartał 2017 r.** Ostateczny termin wprowadzenia organizacji ruchu będzie określony przez Wykonawcę robót z zachowaniem warunków zawartych w pkt. 5 niniejszego opracowania (w **UWAGACH**).

9. PLAN ORIENTACYJNY

Skala 1:10 000

PROJEKT
TYMCZASOWEJ ORGANIZACJI RUCHU
część rysunkowa