

**w sprawie przyjęcia Gminnego Programu Przeciwdziałania Przemocy w Rodzinie oraz Ochrony Ofiar Przemocy w Rodzinie w Gminie Czernica na lata 2012 – 2020**

Na podstawie art. 18, ust 1 ustawy z dnia 8 marca 1990 roku o samorządzie gminnym ( tekst jednolity: Dz. U. z 2001 r. Nr 142, poz. 1591 z późniejszymi zmianami ) oraz art. 6 ust. 2 pkt 1 ustawy z dnia 29 lipca 2005 r o przeciwdziałaniu przemocy w rodzinie ( Dz. U Nr 180, poz. 1493 ze zmianami ) **Rada Gminy Czernica uchwala, co następuje:**

**§1.** Uchwala się „ Gminny Program Przeciwdziałania Przemocy w Rodzinie oraz Ochrony Ofiar Przemocy w Rodzinie w Gminie Czernica na lata 2012 – 2020”, w brzmieniu określonym w załączniku będącym integralną częścią niniejszej uchwały.

**§2.** Wykonanie uchwały powierza się Wójtowi Gminy Czernica.

**§3.** Traci moc Gminny Program Przeciwdziałania Przemocy w Rodzinie w Gminie Czernica z sierpnia 2008 roku stanowiący załącznik do Strategii Integracji i Rozwiązywania Problemów Społecznych Gminy Czernica na lata 2008-2013 stanowiącej załącznik do Uchwały Rady Gminy Czernica Nr XIX/107/2008 z dnia 29 sierpnia 2008 r. w sprawie przyjęcia dokumentu: Strategia Integracji i Rozwiązywania Problemów Społecznych Gminy Czernica na lata 2008-2013.

**§4.** Uchwała wchodzi w życie z dniem podjęcia.

**PRZEWODNICZĄCY  
RADY GMINY CZERNICA**

*Jarosław Jagielski*

Załącznik Nr 1 do uchwały Nr XIV/140/2012 Rady Gminy Czernica z dnia 27 lutego 2012 r.



**GMINNY PROGRAM  
PRZECIWDZIAŁANIA PRZEMOCY W RODZINIE  
I OCHRONY OFIAR PRZEMOCY W RODZINIE  
W GMINIE CZERNICA  
NA LATA 2012 – 2020**

## Spis treści

Wstęp.....	3
1. Charakterystyka zjawiska przemocy.....	5
2. Skala zjawiska przemocy w rodzinie w kraju .....	8
3. Diagnoza zjawiska przemocy w rodzinie w gminie.....	10
3.1. Zjawisko agresji przemocy w środowisku dzieci i młodzieży szkolnej oraz domu rodzinnym .....	10
3.2. Zjawisko przemocy w rodzinie w ocenie środowiska lokalnego i służb społecznych.....	14
4. Podmioty działające na rzecz przeciwdziałania przemocy w Gminie Czernica.....	21
5. Cele programu.....	25
6. Monitorowanie i realizacja programu.....	28

## WSTĘP

Skuteczne zwalczanie i przeciwdziałanie przemocy w rodzinie wymaga współpracy różnych służb. Wprowadzenie w życie Gminnego Programu Przeciwdziałania Przemocy w Rodzinie i Ochrony Ofiar Przemocy w Rodzinie jest gwarancją zintegrowanych działań profilaktycznych, interwencyjnych i pomocowych w tym zakresie.

Podstawę prawną programu stanowi:

Ustawa z dnia 29 lipca 2005r. o przeciwdziałaniu przemocy w rodzinie ( Dz. U. z 2005 r., Nr 180, poz. 1493 ze zm.).

Zgodnie z jej zapisami do zadań własnych gminy w szczególności należy tworzenie gminnego systemu przeciwdziałania przemocy w rodzinie, w tym:

- opracowanie i realizacja gminnego programu przeciwdziałania przemocy w rodzinie oraz ochrony ofiar przemocy w rodzinie,
- prowadzenie poradnictwa i interwencji w zakresie przeciwdziałania przemocy w rodzinie w szczególności poprzez działania edukacyjne służące wzmocnieniu opiekuńczych i wychowawczych kompetencji rodziców w rodzinach zagrożonych przemocą w rodzinie,
- zapewnienie osobom dotkniętym przemocą w rodzinie miejsc w ośrodkach wsparcia,
- tworzenie zespołów interdyscyplinarnych.

Ustawa ma na celu zwiększenie skuteczności przeciwdziałania przemocy w rodzinie oraz inicjowanie i wspieranie działań polegających na podnoszeniu świadomości społecznej w zakresie przyczyn i skutków przemocy w rodzinie.

Atutowym celem programu jest przeciwdziałanie przemocy w rodzinie w Gminie Czernica, a tym samym budowanie skutecznie działającego systemu uwzględniającego lokalne uwarunkowania i rozmiary zjawiska. Zasadniczym i szerszym celem programu, do którego osiągnięcia ma służyć realizacja zadań zaplanowanych w programie jest ograniczenie problemu i skali skutków przemocy domowej. Cele szczegółowe bezpośrednio zakładane w programie odnoszą się do całego systemu zapobiegania i zwalczania przemocy w rodzinie.

Program będzie stanowił wspólny strategiczny plan działań wobec problemu przemocy w rodzinie i będzie realizowany wielopoziomowo przez wszystkie instytucje i organizacje zobligowane do podejmowania działań na rzecz zapobiegania i zwalczania przemocy w rodzinie. Przyczyni się do usprawnienia systemu przeciwdziałania przemocy, ograniczenia zjawiska przemocy oraz występujących innych dysfunkcji w rodzinie.

## 1. CHARAKTERYSTYKA ZJAWISKA PRZEMOCY

Dom rodzinny postrzegany jest jako środowisko miłości, opieki, jako bezpieczne i ciepłe miejsce domowego ogniska, schronienie przed całym złem zewnętrznego świata. Dla wielu jednak dom rodzinny jest miejscem cierpienia, zagrożenia, terroru, rozpacz i lęku.

Jeszcze do niedawna niewiele o tym pisano i mówiono, a zjawisko przemocy zarezerwowane było dla „rodzin z marginesu”. Dopiero od kilku lat w Polsce coraz częściej posługujemy się terminem „przemoc w rodzinie” lub „przemoc domowa”, a do pomagania jej ofiarom angażuje się wielu profesjonalistów. Przemoc jest zjawiskiem występującym powszechnie w naszym społeczeństwie i dotyka rodzin o różnym statusie społecznym. Jest zarówno skutkiem jak i przyczyną dysfunkcji w rodzinie. Bez wątplenia należy ją zaklasyfikować do kategorii zachowań negatywnych i szkodliwych społecznie. Mimo, że w relacjach międzyludzkich istniała od zawsze, niestety mówiono o niej niewiele. Przemocy domowej nie postrzegano jako poważnego zaburzenia w funkcjonowaniu rodziny, to jest takiego, które prowadzi do poważnych naruszeń norm moralnych i prawnych, czasem tragicznych skutków, a w skrajnych przypadkach do poważnych okaleczeń czy zabójstw. Ujawniano jedynie wyjątkowo okrutne i budzące sprzeciw społeczny pojedyncze zdarzenia z historii rodzin, w których doszło do tragedii zapominając, że dla wielu ludzi dom rodzinny jest miejscem zagrożenia, poniżenia, terroru, lęku, rozpacz, a dramaty, które przedostały się do wiadomości publicznej są skutkiem wieloletnich cierpień, tym boleśniejszych, że rozgrywanych przy ogólnej społecznej akceptacji.

Na zagadnienia przemocy domowej możemy spojrzeć z wielu perspektyw, albowiem przemocą domową zajmuje się szereg dyscyplin naukowych takich jak: psychologia, pedagogika, prawo, socjologia, polityka społeczna. Dlatego też precyzyjne zdefiniowanie tego zjawiska powoduje wiele problemów interpretacyjnych.

Według definicji przyjmowanej przez polskich specjalistów przemoc w rodzinie „ to zamierzone i wykorzystujące przewagę sił działanie przeciw członkowi rodziny, naruszające prawa i dobra osobiste, powodujące cierpienie i szkody.” Na potrzeby niniejszego Programu najodpowiedniejszą jest definicja przemocy zawarta w ustawie o przeciwdziałaniu przemocy w rodzinie jako „jednorazowe albo powtarzające się umyślne działanie lub zaniechanie naruszające prawa lub dobra osobiste członków rodziny, w szczególności narażające te osoby na niebezpieczeństwo utraty życia, zdrowia, naruszające ich godność, nietykalność cielesną, wolność, w tym seksualną, powodujące szkody na ich zdrowiu fizycznym lub psychicznym, a także wywołujące cierpienia i krzywdy moralne u osób dotkniętych przemocą.”

Przemoc w rodzinie charakteryzuje się tym, że:

1. Jest intencjonalna, czyli jest zamierzonym działaniem człowieka i ma na celu kontrolowanie i podporządkowanie ofiary.
2. Siły są nierównomierne – w relacji jedna ze stron ma przewagę nad drugą. Ofiara jest słabsza, a sprawca silniejszy.
3. Narusza prawa i dobra osobiste, ponieważ sprawca wykorzystuje przewagę siły i narusza prawa ofiary.
4. Powoduje cierpienie i ból – sprawca naraża zdrowie i życie ofiary na poważne szkody. Doświadczanie bólu i cierpienia sprawia, że ofiara ma mniejszą zdolność do samoobrony.

Przemoc w rodzinie może przybierać różne formy i dokonywać się przy pomocy różnych instrumentów:

- **przemoc fizyczna** - w swej czynnej postaci przybiera działania bezpośrednie z użyciem siły, których rezultatem jest nieprzypadkowe zranienie, np. popychanie, obezwładnienie, policzkowanie, szczypanie, kopanie, bicie otwartą ręką, pięścią lub przedmiotami, duszenie, oblewanie wrzątkiem lub substancjami żrącymi, użycie broni. Forma bierna przemocy fizycznej przejawia się w zakazach mówienia, chodzenia, załatwiania potrzeb fizjologicznych lub zamknięciu osoby doznającej przemocy w areszcie domowym.
- **przemoc psychiczna** - to działanie prowadzące do zniszczenia pozytywnego obrazu własnej osoby, wykorzystujące różnorodne mechanizmy psychologiczne, np. wyśmiewanie, poniżanie, upokarzanie, zawstydzanie, narzucanie własnych poglądów, ciągła krytyka, kontrolowanie, ograniczanie kontaktów z innymi ludźmi, stosowanie gróźb, szantażowanie. Przemoc psychiczna może polegać również na niszczeniu przedmiotów mających wartość dla osoby poniżanej. Przemoc psychiczna nie pozostawia śladów widocznych „gołym okiem”, nie ma dla niej skali aby można było ustalić rozmiar krzywdzenia psychicznego.
- **przemoc seksualna** - to zmuszenie osoby (ofiary) do aktywności seksualnej wbrew jej woli, bez pytania o jej zgodę, jak również w sytuacji gdy obawia się odmówić sprawcy. Przymus polega na bezpośrednim użyciu siły fizycznej przez sprawcę, na groźbach użycia siły lub emocjonalnym szantażu.
- **przemoc ekonomiczna** - działanie mające na celu doprowadzić do całkowitego uzależnienia finansowego ofiary od sprawcy. Przykładem takiej przemocy ekonomicznej będzie odbieranie zarobionych pieniędzy, uniemożliwianie ofierze podjęcie pracy, niezaspokojenie podstawowych potrzeb materialnych rodziny, okradanie, zmuszanie do zaciągania kredytów bądź pożyczek wbrew woli np. współmałżonka

- **zaniedbywanie** - to zjawisko społeczne odnosi się w szczególności do relacji dziecko – rodzic. Będzie to ciągle niezaspokajanie podstawowych potrzeb fizycznych i emocjonalnych dziecka oraz brak zapewnienia właściwej uwagi i troski rodzicielskiej m.in. w zakresie:

- emocjonalnego kontaktu i więzi;
- reagowania na trudności, które przeżywa dziecko;
- okazywania wsparcia, troski, zainteresowania i opieki;
- otwartości na potrzeby dziecka;
- zapewnienia odpowiednich warunków materialnych, socjalnych;
- właściwego ubioru, który będzie dostosowany do wieku i pory roku;
- opieki medycznej i edukacji;
- odpowiedniego pokierowania rozwojem.

Zjawisko przemocy w rodzinie nie jest jednorazowe. Znacznie częściej jest procesem o długiej nawet kilkuletniej historii. Ma tendencję do powtarzania się według zauważalnej prawidłowości. Dla lepszego zrozumienia zjawiska przemocy domowej oraz trudności wynikających z podjęcia decyzji przez osoby doświadczające przemocy o przerwaniu tego faktu, istotne jest poznanie cyklu przemocy, w którym występują trzy niezależne fazy, zmienne pod względem swej intensywności i czasu trwania:

- **faza narastającego napięcia** – początkiem jest wzrost napięcia, narastają konflikty. Przyczyny nie zawsze pojawiają się w rodzinie, niekiedy drobne nieporozumienia powodują eskalację sytuacji konfliktowych. Pojawia się agresja. Ofiara stara się opanować sytuację – uspokaja sprawcę, spełnia wszystkie zachcianki, podejmuje działania aby uszczęśliwić sprawcę, powstrzymać przed wyrządzeniem krzywdy. Osoby, które są krzywdzone mogą odczuwać takie dolegliwości fizyczne jak: bóle żołądka, bóle głowy, bezsenność, utrata apetytu, apatia, mogą stać się nerwowe i niespokojne. To wynik narastającego napięcia, które po pewnym czasie może być nie do wytrzymania.

- **faza ostrej przemocy** – tu następuje wybuch nagromadzonej agresji i wyładowanie jej. Skutki jakich ofiara doznaje to często podbite oko, połamane kości, obrażenia wewnętrzne, a nawet śmierć.

- **faza miodowego miesiąca** – czas skruchy i okazywania miłości. Sprawca dopiero teraz dostrzega, że swoim zachowaniem, agresją skrzywdził kogoś mu bliskiego. Podejmowane są próby przeproszenia, załagodzenia sytuacji, staje się uczynny, kochający, sprawca usprawiedliwia swoje zachowanie często przekonując ofiarę, że był to jednorazowy incydent. Ofiara wierzy w te zapewnienia i zostaje. W tej fazie ofiara nie szuka pomocy. Niestety miodowy miesiąc szybko się kończy i często rozpoczyna się faza narastania napięcia. Ofiara nadal jest zatrzymana w cyklu przemocy, bo łatwo pod jej wpływem zapomnieć o koszmarze pozostałych dwóch.

Ofiarami przemocy w rodzinie są najczęściej kobiety (58%) oraz dzieci do lat 13 (24%). Rzadko mężczyźni, chociaż ostatnio w literaturze przedmiotu spotykamy się coraz częściej z odnotowaniem faktu stosowania przemocy także wobec mężczyzn. Przemoc domowa wobec mężczyzn najczęściej ma charakter przemocy psychicznej. Kategorią ofiar przemocy, o której mówi się nieco rzadziej niż o dzieciach i kobietach, są osoby niepełnosprawne i ludzie starzy.

Ofiary przemocy to osoby słabe fizycznie, psychicznie, o niskim poczuciu własnej wartości, zależne w jakiś sposób od sprawcy. Zależność ta może mieć wymiar psychiczny, fizyczny i ekonomiczny. Bywa też, że ofiara uzyskuje niezależność ekonomiczną, ale poddawanie się atakom przemocy stało się jak gdyby codziennością. Pojawia się syndrom wyuczonej bezradności, który pojawia się wtedy, gdy ofiara nabiera przekonania o nieskuteczności swoich posunięć. Wyuczona bezradność jest poddaniem się, zaprzestaniem działań, które wynika z przekonania, że cokolwiek się zrobi, nie będzie to miało żadnego znaczenia, gdyż zawsze znajdzie się powód do zachowań agresywnych. Ofiara przemocy potrzebuje dużo czasu, aby odbudować świadomość swojej wartości. Wielu ofiarom udaje się przeciwstawić sprawcy, niemniej jednak większość potrzebuje pomocy innych. Bez odpowiedniego wsparcia ofiara przemocy nigdy nie zdobędzie się sama na odwagę, aby przeciwstawić się stosowaniu wobec niej przemocy.



## 2. SKALA ZJAWISKA PRZEMOCY W RODZINIE W KRAJU

Historia przemocy wobec najbliższych jest stara jak świat, ale do niedawna niewiele o niej pisano i mówiono, oprócz obiegowych opowieści o rodzinach „z marginesu”. Zazwyczaj przejawy przemocy są jaskrawo widoczne i nie ma co do nich wątpliwości. Dotyczy to zwłaszcza przemocy fizycznej. Jednak często występuje również przemoc psychiczna – ukryta, niewidoczna gołym okiem. Wciąż uderza niski poziom wrażliwości społecznej, przejawiający się obojętnością i milczeniem wobec cudzej krzywdy. Dzieje się tak pomimo faktu, że akty przemocy, zwłaszcza te przeciwko życiu i zdrowiu, czyli godzące w najważniejsze dla człowieka dobra, są w świetle prawa przestępstwami, którego odmiany określone są w różnych kodeksach i odpowiednio karane.

Przestępstwo to znane jest w polskim kodeksie karnym jako przestępstwo znęcania się nad rodziną ( art. 207 KK). Statystyki policyjne stanowią nadal podstawowe źródło informacji o skali zjawiska. Pokazują, że w skali całego kraju zarejestrowano w 2008 r. - 34.206, w 2009r. – 33.267, a w 2010 r. -30.534 przestępstw z art. 207 KK. Liczba przypadków stosowania przemocy w rodzinie, w tym ze szczególnym okrucieństwem na przestrzeni kilku lat zmalała. Jednak nadal jest alarmująca. Liczba ofiar przemocy domowej ma tendencję skokową i przedstawia się następująco:

Tabela 1. Liczba ofiar przemocy.

Wyszczególnienie	2008	2009	2010
<b>Liczba ofiar przemocy domowej ogółem</b>	139.747	132.796	134.866
w tym kobiety	81.985	79.811	82.102
w tym mężczyźni	10.664	11.728	12.651
dzieci do lat 13	31.699	27.502	26.802
małoletni od 13-18 lat	15.399	13.755	13.311

Jak można zauważyć kobiety w 60% są ofiarami przemocy domowej.

Na podstawie statystyk policyjnych zauważamy zmiany w liczbie sprawców przemocy domowej na przestrzeni lat 2008-2010. Liczba sprawców przemocy domowej ogólnie wynosiła w 2008 r. – 85.568 ( w tym mężczyźni: 82.425), w 2009 r. – 81.472 ( w tym mężczyźni: 77.326), w 2010 r. 83.390 (w tym mężczyźni: 79.204).

W 95% sprawcami przemocy są mężczyźni.

Według Państwowej Agencji Rozwiązywania Problemów Alkoholowych najczęściej do przemocy w rodzinie dochodzi pod wpływem alkoholu. Prawdopodobieństwo wystąpienia aktów przemocy w rodzinach alkoholowych jest ponad dwukrotnie większe niż w pozostałych. W stanie nietrzeźwości znikają mechanizmy samokontroli i nasilają się zachowania agresywne. Jak piszą przedstawiciele PARPA w ostatnich latach znacznie wzrosła liczba osób zagrożonych uzależnieniem od alkoholu. Zdaniem ekspertów ilość osób żyjących w Polsce w rodzinach z problemem alkoholowym, które są dziećmi, małżonkami lub najbliższymi krewnymi ludzi uzależnionych można oszacować na około 3 do 4 milionów osób. Badania przeprowadzone wśród żon alkoholików wskazują, że około 80 % tych kobiet doświadcza przemocy ze strony swego męża czy partnera.

Łączenie przemocy z problemem alkoholowym jest całkowicie uzasadnione, bo współwystępowanie obu zjawisk jest bezsprzeczne, ale część aktów przemocy dokonywana jest bez udziału alkoholu, a to skłania do stawiania pytań o głębsze przyczyny zadawania cierpień najbliższym osobom przez sprawców.

Według badań CBOS-u (2007) problem przemocy w rodzinie jest zjawiskiem dostrzeganym w polskim społeczeństwie i dotyczy on średnio około połowy rodzin. Znaczny odsetek, bo prawie dwie trzecie (64%) Polaków zna w swoim otoczeniu, sąsiedztwie takie rodziny, o których słyszeli lub wiedzą, że dochodzi w nich do różnych form przemocy. Natomiast kiedykolwiek, jakiegokolwiek formy przemocy od członka rodziny doświadczył więcej niż co trzeci Polak (36%).

Również spożywanie alkoholu ma duży wpływ na występowanie przemocy w rodzinach. Okazuje się, że 46% ofiar – niezależnie od rodzaju przemocy – stwierdziło, że przynajmniej raz sprawca był w momencie zdarzenia pod wpływem alkoholu. Sprawcy natomiast bardzo niechętnie przyznają się do picia alkoholu przed dopuszczeniem się przemocy wobec członków rodziny – jedynie 15% sprawców się do tego przyznaje. Należy pamiętać, że przemoc w rodzinie wiąże się z lękiem ofiar i świadków przed ujawnieniem takich przypadków. Wobec powyższego przedstawione dane mogą nie w pełni odzwierciedlać rzeczywistość skali zjawiska.

### 3. DIAGNOZA ZJAWISKA PRZEMOCY W RODZINIE W GMINIE

Diagnoza zjawiska przemocy w rodzinie w gminie Czernica została oparta na badaniu źródeł zastanych jak dane statystyczne Gminnego Ośrodka Pomocy Społecznej, Sądu Rodzinnego w Oławie, Komisariatu Policji Wrocław Osiedle oraz Gminnej Komisji do spraw Profilaktyki i Rozwiązywania Problemów Alkoholowych.

Badaniem ankietowym objęto również społeczność lokalną i szkolną. Diagnoza zjawiska przemocy w rodzinie występująca na terenie gminy oraz w środowisku dzieci i młodzieży została oparta na analizie skonstruowanych do tego celu ankiet. Zostały one przekazane zarówno wszystkim placówkom edukacyjnym z terenu gminy, jak i liderom lokalnej społeczności.

#### 3. 1. ZJAWISKO AGRESJI PRZEMOCY W ŚRODOWISKU DZIECI I MŁODZIEŻY SZKOLNEJ ORAZ W DOMU RODZINNYM

W celu uzyskania informacji o problemach agresji i przemocy w środowisku dzieci i młodzieży szkolnej oraz w domu rodzinnym zostały rozesłane do szkół gminy ankiety. Pozwoliły one dokonać diagnozy w w/w zakresie, a także uzyskać informacje o już realizowanych działaniach profilaktycznych i leczniczych oraz koniecznych do podjęcia przedsięwzięciach. W sumie do badań przedłożono ankiety z siedmiu placówek – ze Szkoły Podstawowej w Ratowicach, Dobrzykowicach, Czernicy, Kamieńcu Wrocławskim, a także Gimnazjów w Czernicy, Kamieńcu Wrocławskim i Zespołu Szkół w Chrzęstawie Wielkiej.

#### Agresja i przemoc na terenie szkoły i w domu rodzinnym

	Występuje	Liczba ujawnionych przypadków	Nie występuje
<b>Publiczne Gimnazjum Nr 1 w Czernicy</b>			
Agresja i przemoc, w tym: poniżanie, zastraszanie, znęcanie się, bicie, wymuszanie pieniędzy, zmuszanie do palenia papierosów	X	2	
Przemoc w rodzinie	X	4	

<b>Publiczne Gimnazjum Nr 2 w Kamieńcu Wrocławskim</b>			
Agresja i przemoc, w tym: poniżanie, zastraszenie, znęcanie się, bicie, wymuszanie pieniędzy, zmuszanie do palenia papierosów	X	5	
Przemoc w rodzinie			X
<b>Zespół Szkół w Chrzastawie Wielkiej</b>			
Agresja i przemoc, w tym: poniżanie, zastraszenie, znęcanie się, bicie, wymuszanie pieniędzy, zmuszanie do palenia papierosów	X	1	
Przemoc w rodzinie	X	1	
<b>Szkoła Podstawowa w Czernicy</b>			
Agresja i przemoc, w tym: poniżanie, zastraszenie, znęcanie się, bicie, wymuszanie pieniędzy, zmuszanie do palenia papierosów	X	30	
Przemoc w rodzinie	X	6	
<b>Szkoła Podstawowa w Kamieńcu Wrocławskim</b>			
Agresja i przemoc, w tym: poniżanie, zastraszenie, znęcanie się, bicie, wymuszanie pieniędzy, zmuszanie do palenia papierosów	X	1	
Przemoc w rodzinie	X	1	
<b>Szkoła Podstawowa w Dobrzykowicach</b>			
Agresja i przemoc, w tym: poniżanie, zastraszenie, znęcanie się, bicie, wymuszanie pieniędzy, zmuszanie do palenia papierosów	X	1	
Przemoc w rodzinie	X	1	
<b>Szkoła Podstawowa w Ratowicach</b>			
Agresja i przemoc, w tym: poniżanie, zastraszenie, znęcanie się, bicie, wymuszanie pieniędzy, zmuszanie do palenia papierosów			X
Przemoc w rodzinie	X	1	

Analizując powyższe zestawienie, należy stwierdzić, że zjawisko agresji i przemocy występuje wśród uczniów i ich rodzin we wszystkich siedmiu badanych placówkach.

We wszystkich ankietowanych placówkach przeprowadzane były badania służące diagnozowaniu środowiska szkolnego pod kątem występowania problemu agresji i przemocy. Obejmowały takie zagadnienia jak bezpieczeństwo na terenie szkoły, relacje pomiędzy wychowawcami a uczniami oraz przyczyny występowania agresji i przemocy. Prowadzono je za pomocą ankiet kierowanych do uczniów, nauczycieli i rodziców, wywiadu fokusowego, obserwacji, rozmowy, wywiady domowe. W większości placówek badania wykazały, że wśród uczniów zdarzają się przypadki stosowania agresji i przemocy, niemniej jednak mają one charakter jednostkowy, a uczniowie czują się bezpiecznie w szkole. Również relacje wychowawca uczeń określane są jako dobre.

Uzyskane wyniki badań stały się podstawą do podjęcia w szkołach następujących działań: udoskonalenie współpracy między wychowawcą a uczniami, większej dbałości o traktowanie uczniów z szacunkiem i sprawiedliwością, zwiększono i wzmocniono częstotliwość dyżurów nauczycieli. Wnioski z badań posłużyły do opracowania i skorygowania szkolnych programów wychowawczych i profilaktycznych.

W celu przeciwdziałania zjawisku agresji i przemocy placówki prowadzą zajęcia profilaktyczne. Obejmują one wszystkich uczniów. Wykorzystywane są programy profilaktyczne, w tym klasy młodsze: „Porozmawiajmy o agresji”, „Muminki, czyli droga do dojrzałości”, „Bajkowe spotkania”, w klasach starszych „Saper, czyli jak rozminować agresję”, „Bezpieczeństwo-zagrozenia- profilaktyka”, teatry profilaktyczne. Realizowane były także zajęcia integracyjne „ Normy klasowe”, „Tworzymy dobrą grupę”, „Radzenie sobie z agresją” „Warsztaty kształtowania kompetencji społecznych”. W omawianym obszarze profilaktyki prowadzone są zajęcia w ramach godzin do dyspozycji wychowawcy klasy i zajęcia z pedagogiem.

Jednocześnie wszystkie placówki podkreśliły potrzebę rozszerzenia dotychczasowych działań profilaktycznych i naprawczych w zakresie agresji i przemocy m.in. poprzez spotkania rozmowy wychowawcze, komisje wychowawcze, spotkania z pedagogiem, psychologiem, rozmowy z rodzicami, wnikliwą obserwację uczniów, konsekwentne reagowanie na każdy akt przemocy, zajęcia psychoedukacyjne dla uczniów i rodziców, usprawnienia komunikacji, programy adaptacyjno – integracyjne, program profilaktyki uzależnień, informację dotyczących praw osób dotkniętych, praw kobiet, spotkania z kuratorem sądowym.

Wśród różnych form pomocy szkoły proponują uczniom i rodzicom dotkniętym problemem agresji i przemocy m.in. pomoc psychologiczną, rozmowy wychowawcze, indywidualną terapię, zajęcia socjoterapeutyczne, lekcje wychowawcze, współpracę rodzina –

szkoła, zajęcia wychowawcze dla rodziców, pomoc rzeczową, konsultacje, mediacje prowadzone na terenie szkoły, szkolenia dla rodziców.

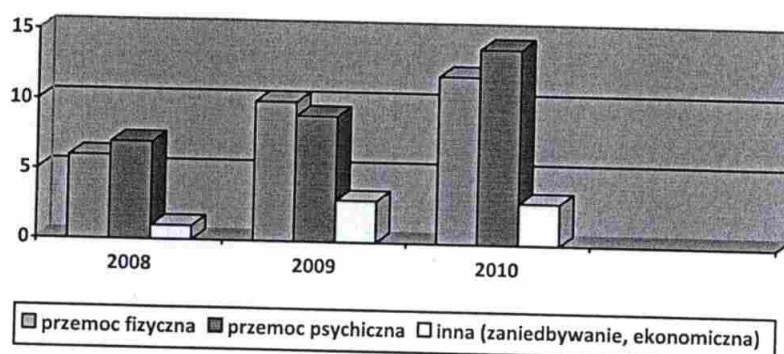
Określając badania, jakie należałoby przeprowadzić wśród dzieci, młodzieży i rodziców w celu lepszego zdiagnozowania problemu agresji i przemocy oraz skuteczniejszego niesienia pomocy w/w grupom przedstawiciele szkół wskazywali na badania ankietowe, obserwację, wywiady środowiskowe, wgląd w sytuację rodzin czyli diagnoza środowisk zagrożonych, analiza form spędzania czasu wolnego przez młodzież, badanie świadomości prawnej. Jednocześnie zwracali uwagę na potrzebę wymiany informacji pomiędzy placówkami i instytucjami działającymi na terenie gminy i nie tylko, na temat tego zjawiska w celu uzyskani pełnego obrazu zagrożeń.

Wśród instytucji i organizacji, z którymi szkoły podejmują współpracę w zakresie przeciwdziałania agresji i przemocy, ankietowani wskazywali najczęściej na: Gminny Ośrodek Pomocy Społecznej, Policję, Sąd Rejonowy w Oławie, Powiatowe Centrum Pomocy Rodzinie we Wrocławiu, Ośrodek Interwencji Kryzysowej i Socjoterapii, Publiczną Poradnię Psychologiczno- Pedagogiczną, inne placówki oświatowo- wychowawcze, sołtysów, Dom Dziecka. Aby skuteczniej przeciwdziałać agresji i przemocy w rodzinie konieczne jest podjęcie lub zintensyfikowanie współpracy z policją i sądem rodzinnym, zwiększenie bezpłatnej, dyskretnej pomocy psychologicznej, terapeutycznej, prawnej, uruchomienie dyżuru telefonicznego. Problem agresji i przemocy widziany z perspektywy szkoły nie obejmuje całokształtu negatywnych zjawisk pojawiających się w tym obszarze.

### 3.2. ZJAWISKO PRZEMOCY W RODZINIE W OCENIE ŚRODOWISKA LOKALNEGO I SŁUŻB SPOŁECZNYCH

Jak już stwierdzono zjawisko przemocy w rodzinie nie daje się łatwo zdiagnozować. Dlatego wszelkie potwierdzone urzędowo dane na ten temat stanowią cenne źródło informacji. Pracownicy socjalni należą z pewnością do tych grup zawodowych, które posiadają wiarygodną wiedzę o problemach rodzin. Oto jak w ich ocenie wyglądała omawiana kwestia w gminie Czernica w okresie od 2008r. do 2010 r.

**Liczba rodzin, w których w okresie od 2008r. do 2010r. występował problem przemocy w rodzinie**

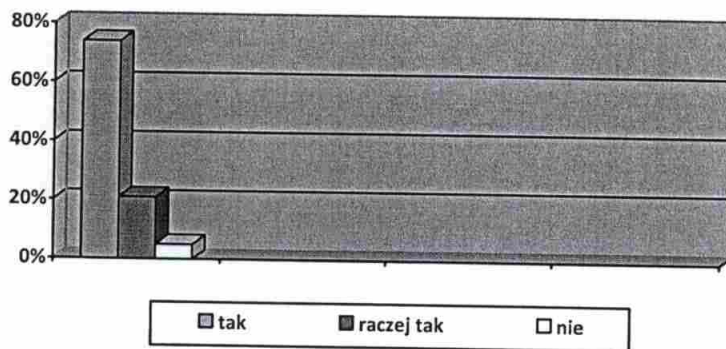


Analiza powyższych danych skłania do wniosku, że w gminie Czernica w okresie od 2008 roku do 2010 roku zjawisko przemocy w rodzinach narastało, przy czym dominującą formą przemocy była przemoc psychiczna. Ekstrapolując dane z roku 2010, można zakładać, że największe rozmiary zjawisko przemocy domowej przybrało właśnie w 2010 roku. Prawdopodobnie niekorzystna tendencja uległa wzmocnieniu w kolejnych latach. Dodajmy także, że w latach od 2008 do 2010- 29 rodzin z gminy Czernica (dane Sądu Rejonowego w Oławie) objętych było nadzorem kuratora ze względu na nieprawidłowe wykonywanie władzy rodzicielskiej, natomiast na koniec roku 2011 w 27 rodzinach prowadzony jest nadzór kuratora.

Analiza zjawiska przemocy w rodzinie w środowisku lokalnym jest elementem postępowania diagnostycznego, które ma na celu określenie skali problemu i wskazanie ewentualnych kierunków jego rozwiązywania. Podstawowym narzędziem badawczym, za pomocą którego diagnozowano w/w zjawisko w środowisku lokalnym była ankieta rozesłana do osób mających wpływ na kształt lokalnej polityki społecznej.

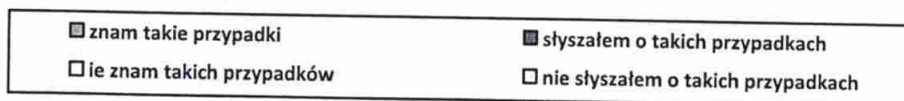
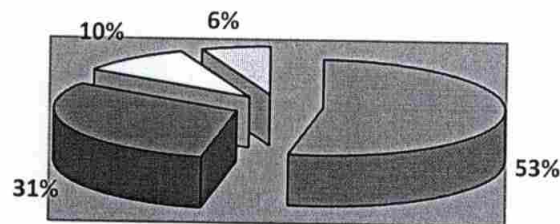
Poniższe wykresy ukazują skalę problemu przemocy w rodzinie w gminie oraz prezentują opinie badanych na temat przyczyn tej patologii społecznej oraz oferty pomocy dla osób nią dotkniętych.

### Czy przemoc w rodzinie jest dużym problemem społecznym?



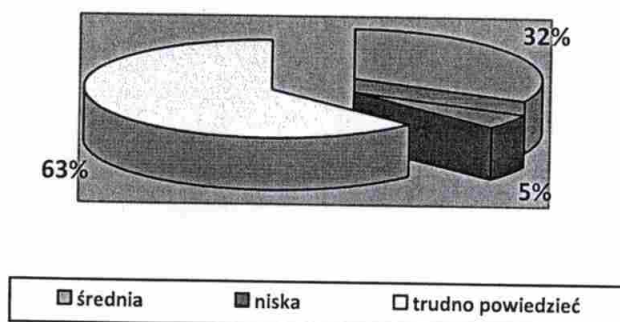
Większość respondentów (łącznie 95%) stwierdziła, iż przemoc w rodzinie jest dużym problemem społecznym. Odmiennego zdania był w sumie tylko jeden respondent.

### Czy w rodzinach zamieszkujących na terenie gminy istnieje zjawisko przemocy domowej?





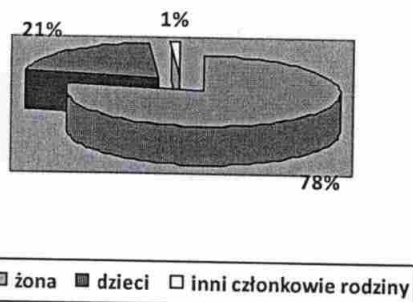
## Jaka jest skala problemu przemocy w rodzinie na terenie gminy:



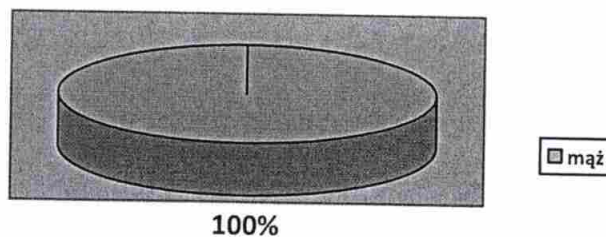
Zdecydowanie większość badanych osób (łącznie 84%) przyznało, że zna bądź słyszało o przypadkach występowania tej patologii w gminie, co należy uznać za zjawisko niepokojące. Istnienie tego problemu potwierdzają również dane Sądu Rejonowego w Oławie, według których w roku 2008 było 17 spraw, w roku 2009 -7 spraw, a w roku 2010 -5 spraw opiekuńczych, w których rodzicom ograniczono wykonywanie władzy rodzicielskiej nad małoletnimi dziećmi. Ponadto 5 osób z gminy zostały zobowiązane przez sąd do podjęcia leczenia odwykowego. Natomiast funkcjonariusze Rewiru Dzielnicowych Komisariatu Policji Wrocław Osiedle w latach 2008-2010 przeprowadzili w gminie Czernicy 27 interwencji związanych z przemocą w rodzinie. Ogólna liczba zgłoszeń o osobach doświadczających przemocy domowej lub o sprawcach przemocy w w/w latach wynosiła 37.

Odmianą opinię w sprawie występowania zjawiska przemocy wyraziło 5% respondentów uważając, że jest ona niska. 32 % ankietowanych stwierdziło, że skala omawianego problemu jest średnia, a nikt nie uznał jej za wysoką. Ponad połowa badanych (63%) nie miało na ten temat zdania.

### Ofiary przemocy w rodzinie



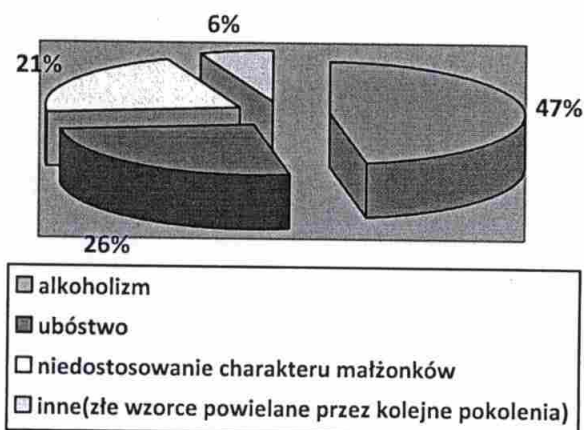
### Sprawcy przemocy w rodzinie



Według ankietowanych, najczęściej ofiarami przemocy w rodzinie są żony ( 78 %) i dzieci (21%). Wskazywane przez badanych proporcje wydają się potwierdzać policyjne dane Komisariatu Policji Wrocław Osiedle za lata 2008-2010, z których wynika, że ofiarami przemocy w zdecydowanej większości są kobiety oraz dzieci, natomiast nie zgłoszono przypadku przemocy domowej wobec mężczyzn.

Jeśli natomiast chodzi o sprawcę przemocy w rodzinie, wszyscy ankietowani (100%) wskazała, że tą osobą jest mąż, dane policyjne również wskazują na mężczyzn (91%). Na podstawie powyżej przedstawionych danych rysuje się zatem modelowy obraz przemocy w rodzinie: sprawcą przemocy jest mąż, a ofiarami żona i dzieci.

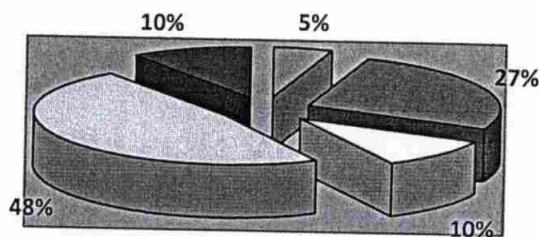
### Przyczyny przemocy w rodzinie



Prawie połowa (47%) respondentów stwierdziło, że alkoholizm jest najczęstszą przyczyną przemocy domowej w rodzinie.

Inne przyczyny, jakie ankietowani wskazywali to ubóstwo (26%), niedostosowanie charakteru małżonków (21%) oraz inne przyczyny takie jak złe wzorce powielane przez kolejne pokolenia ( 6%).

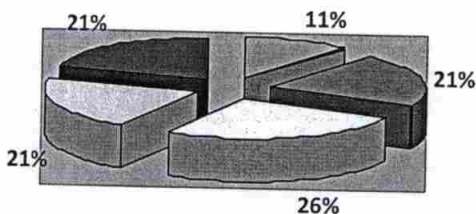
## Działania profilaktyczne związane z problemem przemocy w rodzinie



bardzo dobre  
  dobre  
  dostateczne  
  niewystarczające  
  nie mam zdania

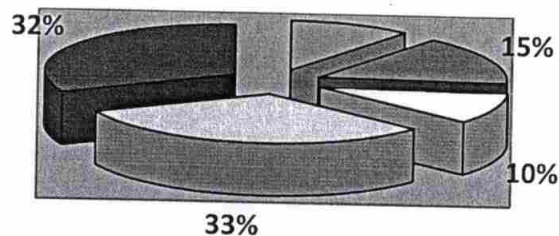
Oceniając realizowane w gminie działania profilaktyczne związane z problemem przemocy w rodzinie, łącznie 41% ankietowanych miało pozytywne zdanie, uznając je za dobre (26%), dostateczne (10%), a nawet bardzo dobre (5%). Odmiennie zdanie wyraziło 47% badanych, które określiło je, jako niewystarczające, natomiast 10% nie miało opinii na ten temat.

### Czy oferta pomocy dla ofiar przemocy w rodzinie jest wystarczająca?



tak  
  raczej tak  
  raczej nie  
  nie  
  trudno powiedzieć

### Czy oferta dla sprawców przemocy w rodzinie jest wystarczająca?



tak  
  raczej tak  
  raczej nie  
  nie  
  trudno powiedzieć

Respondenci krytycznie wypowiedzieli się na temat realizowanych w gminie działań profilaktycznych związanych z problemem przemocy w rodzinie – zarówno, jeśli chodzi o pomoc dla ofiar przemocy (łącznie 47% uznało, że jest ona raczej niewystarczająca lub niewystarczająca), jak i pomoc dla sprawców przemocy (łącznie 41% uznało, że jest ona raczej niewystarczająca lub niewystarczające). W obu przypadkach odmienny pogląd wyraziło w sumie 57% respondentów, uznając wsparcie świadczone ofiarom i sprawcom przemocy za raczej wystarczające bądź wystarczające. Uwagę zwracały duże grupy osób, które nie zajęły stanowiska (w przypadku pomocy dla ofiar – 21%, w przypadku pomocy dla sprawców – 31% badanych nie miało zdania).

Z przeprowadzonych badań wynika, że od problemu przemocy nie są wolne także rodziny zamieszkujące Gminę Czernica. Należy jednak zaznaczyć, że przemoc w rodzinie jest zjawiskiem trudnym do badania, ze względu na fakt, że dotyka najbardziej intymnej sfery życia człowieka. Jak podaje CBOS, szacowanie skali przemocy domowej obarczone jest dużym błędem ze względu na społeczne ograniczenia w ujawnianiu tego rodzaju problemów. Ofiary przemocy nie zawsze chcą wyjawiać sprawy ze powodu strachu, wstydu, braku wiary w skuteczność prawa i obowiązujących procedur. W konsekwencji większość przypadków przemocy nadal nie jest ujawniana.

Jeszcze do niedawna uważano, że przemoc domowa występuje rzadko i wyłącznie w rodzinach patologicznych, a agresję pomiędzy członkami rodziny uważano za jedną z wielu normalnych form zachowania w codziennym życiu. Zjawisko to przez wiele lat było marginalizowane, a podejmowane działania miały jedynie na celu odizolowanie ofiary od sprawcy. W Polsce dostrzeżono zjawisko przemocy w rodzinie i zaczęto je traktować jako problem społeczny w latach 90-tych przy okazji modernizacji leczenia odwykowego. Aktualnie dostępne informacje opierają się głównie na badaniach dotyczących osób korzystających z pomocy instytucjonalnej. Statystyki pomocy społecznej zawierają na ogół informacje na temat mniej uprzywilejowanych społecznie grup, które mają obowiązek udzielania informacji w trakcie sporządzania wywiadu środowiskowego. Ludzie dobrze sytuowani materialnie mają większą możliwość uchronienia swojej prywatności przed zainteresowaniem urzędów i policji. Dlatego też trudno uchwycić prawdziwe rozmiary przemocy w rodzinie, chociaż jest ona zjawiskiem społecznie zauważalnym.

Stopniowo zaczęto podejmować różne działania mające na celu łagodzenie skutków społecznych tego zjawiska. Próbą podjęcia celowych, zamierzonych oraz jednolitych działań na rzecz zapobiegania przemocy w rodzinie w Polsce jest ustawa z dnia 29 lipca 2005 r. o przeciwdziałaniu przemocy w rodzinie ( Dz. U. Nr 180, poz. 1493 ). Ustawa ta została uchwalona „w celu zwiększenia skuteczności przeciwdziałania przemocy w rodzinie oraz inicjowania i wspierania działań polegających na podnoszeniu świadomości społecznej w zakresie przyczyn i skutków przemocy w rodzinie”. W ten sposób zrobiony został pierwszy krok ku podniesieniu świadomości społecznej w zakresie zwalczania zjawiska przemocy w rodzinie. Nadano działaniom z zakresu przeciwdziałania przemocy w rodzinie ramy prawne, podnoszące tym samym rangę zadań realizowanych przez instytucje rządowe, samorządowe i pozarządowe.

Istnieje zatem nie tylko potrzeba, ale i obowiązek podejmowania profesjonalnych i kompleksowych działań skierowanych do ofiar przemocy w rodzinie jak również do osób stosujących przemoc.

Pomoc osobom doznającym przemocy rozumiemy jako wspieranie zmian życiowych w kierunku „stawania na własnych nogach” w tempie określanym jako posuwanie się małymi krokami. Najważniejsze zasady, którymi powinniśmy kierować się w procesie pomagania, pamiętając, że nie ma żadnego usprawiedliwienia dla stosowania przemocy to:

- bezpieczeństwo osoby doznającej przemocy,
- autonomia osoby doznającej przemocy,
- odpowiedzialność osoby stosującej przemoc

Najczęściej podejmowane działania przez podmioty świadczące pomoc ofiarom przemocy to: interwencja, schronienie, informacja, edukacja, specjalistyczne poradnictwo, wsparcie emocjonalne, psychoterapia, pomoc socjalna dająca sytuacyjne oparcie dla dalszych działań.

#### 4. PODMIOTY DZIAŁAJĄCE NA RZECZ PRZECIWDZIAŁANIA PRZEMOCY W GMINIE CZERNICA

Zadania w zakresie przeciwdziałania przemocy w rodzinie realizowane są przez podmioty administracji rządowej i samorządowej. Ze zjawiskiem przemocy stykają się w trakcie wykonywania swoich obowiązków służbowych lub zawodowych. Wśród podmiotów działających na terenie Gminy Czernica i stykających się ze zjawiskiem przemocy w rodzinie należy wymienić:

**Gminny Ośrodek Pomocy Społecznej** z mocy ustawy wykonuje zadania gminy z zakresu pomocy społecznej i przeciwdziałania przemocy w rodzinie. Bezpośrednią pomocą rodzinom i osobom potrzebującym zajmują się pracownicy socjalni działający zgodnie z ustaloną rejonizacją. W ramach swoich kompetencji i zadań pomoc społeczna wykonuje działania w szczególności polegające m.in. na: przeprowadzaniu wywiadów środowiskowych umożliwiających diagnozę sytuacji rodziny lub osoby; dzieleniu pomocy w załatwianiu spraw urzędowych i innych ważnych spraw bytowych; przyznawaniu i wypłacaniu zasiłków celowych; świadczeniu pracy socjalnej; prowadzeniu poradnictwa i interwencji w zakresie przeciwdziałania przemocy w rodzinie; udzielaniu informacji o przysługujących świadczeniach i formach pomocy, o możliwościach uzyskania pomocy w środowisku lokalnym; wskazuje miejsca zajmujące się pomaganiem ofiarom przemocy domowej; w razie potrzeby zwraca się do policji o podjęcie działań prewencyjnych wobec sprawcy, zgodnie z kompetencjami policji; w przypadku stwierdzenia bądź podejrzenia popełnienia przestępstwa powiadamia organy ścigania, współpracy z innymi instytucjami i organizacjami.

Działając w najbliższym środowisku lokalnym zarówno ofiar jak i sprawców przemocy w rodzinie, służy doraźnym lub specjalistycznym wsparciem w rozwiązywaniu problemów związanych z przemocą, realizuje procedury „Niebieskich kart” oraz szereg działań wynikających z ustawy o pomocy społecznej.

**Gminna Komisja Rozwiązywania Problemów Alkoholowych** podejmuje czynności zmierzające do orzeczenia przez sąd zastosowania wobec osoby uzależnionej od alkoholu, stosującej przemoc w rodzinie, obowiązku poddania się leczeniu w zakładzie leczenia odwykowego. Członkowie Komisji przeprowadzają rozmowy mające na celu skłonienie osób nadużywających alkoholu i stosujących przemoc do dobrowolnego podjęcia leczenia w specjalistycznych placówkach leczenia odwykowego. Ofiarom przemocy wskazywane są instytucje i specjaliści, w których mogą otrzymać pomoc.

**Placówki oświaty** mają bezpośredni kontakt z dziećmi i młodzieżą, zwłaszcza: przedszkole, szkoły podstawowe, publiczne gimnazja, poradnia psychologiczno – pedagogiczna

**Placówki służby zdrowia** zwłaszcza pierwszego kontaktu, które w razie rozpoznania symptomów świadczących o stosowaniu przemocy powiadamiają organy ścigania, a ofiary o możliwościach uzyskania pomocy. Są to przede wszystkim: dwa niepubliczne ośrodki zdrowia (lekarze rodzinni, pielęgniarki).

**Policja**, która przyjmuje zgłoszenia od ofiar i świadków o stosowaniu przemocy w rodzinie oraz podejmuje interwencję w tych sprawach, a także realizuje procedury „Niebieskich kart”.

**Gminny Program Profilaktyki i Rozwiązywania Problemów Uzależnień** w Gminie Czernica na 2011 rok również zakłada działania i świadczenie rodzinom, w których występują problemy alkoholowe pomocy psychologicznej i prawnej, a w szczególności ochrony prawnej przed przemocą poprzez:

- zwiększenie skuteczności interwencji prawno- administracyjnej wobec przemocy i innych zaburzeń funkcjonowania rodziny, powodowanych przez picie alkoholu (programy edukacyjno – terapeutyczne dla członków rodzin alkoholików tj. żon, dzieci, udzielanie wskazówek i porad osobom zainteresowanym przez członków komisji oraz pełnomocnika wójta ds. profilaktyki i uzależnień)
- utworzenie punktu konsultacyjnego i budowanie lokalnej koalicji osób, służb i organizacji w sprawie przeciwdziałania przemocy w rodzinie (współpraca z policją, GOPS, kuratorami sądowymi)
- kierowanie na szkolenia funkcjonariuszy policji, członków GKPiRPA, pracowników socjalnych, pedagogów i innych osób zajmujących się profilaktyką w zakresie uzależnień i przemocy w rodzinie,

**Inne zadania** realizowane w gminie na rzecz wsparcia osób i rodzin dotkniętych problemem przemocy domowej, które mają charakter interdyscyplinarny, bądź specjalistyczny.

W styczniu 2011 r. został utworzony w siedzibie GOPS Punkt Informacyjno – Konsultacyjny. W punkcie Informacyjno – Konsultacyjnym podejmowane są w szczególności działania w zakresie:

- motywowanie i informowanie o możliwości podjęcia leczenia osób uzależnionych i współuzależnionych i doświadczających przemocy w rodzinie

- inicjowanie interwencji w przypadku diagnozy przemocy domowej
- interwencja kryzysowa – wsparcie i pomoc psychologiczna dla osób przeżywających kryzys życiowy
- edukacja w zakresie problemu uzależnienia, współuzależnienia i przemocy domowej oraz problemów w rodzinie.

We wrześniu 2011 r. został powołany Zespół Interdyscyplinarny, w skład którego wchodzi podmioty stykające się z przemocą w rodzinie, który na bieżąco zajmuje się problematyką uzależnień i przemocy, podejmuje prace na rzecz przeciwdziałania przemocy w rodzinie w szczególności poprzez diagnozowanie problemu przemocy w rodzinie, podejmowanie działań w środowisku zagrożonym przemocą w rodzinie, rozpowszechnianie informacji o instytucjach, osobach i możliwościach udzielenia pomocy w środowisku lokalnym.

Jak podają przedstawione w powyższych rozdziałach dane statystyczne liczba przestępstw związanych z przemocą zarówno w kraju jak i w Gminie Czernica wzrasta. Diagnoza występowania zjawiska przemocy na terenie Gminy Czernica stanowi podstawę do podjęcia nowych i rozszerzenia dotychczasowych działań w zakresie przeciwdziałania przemocy w rodzinie i ochrony ofiar przemocy.



## 5. CELE PROGRAMU

Program zakłada kompleksową pomoc zarówno dla ofiar jak i sprawców przemocy przy udziale służb i instytucji, organizacji pozarządowych i społeczności lokalnej. Wymaga podejmowania równoczesnych działań o charakterze interwencyjnym, profilaktycznym, terapeutycznym i korekcyjnym. Program nie tworzy nowych instytucji, a wzmacnia kompetencje już istniejących.

### ADRESATAMI PROGRAMU SĄ :

- Ofiary przemocy w rodzinie (dzieci, współmałżonkowie, partnerzy, osoby starsze, niepełnosprawne)
- Sprawcy przemocy w rodzinie
- Przedstawiciele instytucji i służb zobowiązanych do udzielania pomocy w sytuacji przemocy
- Społeczność lokalna – mieszkańcy Gminy Czernica

### CEL GŁÓWNY PROGRAMU :

**PRZECIWDZIAŁANIE PRZEMOCY W RODZINIE ORAZ OCHRONA OFIAR PRZEMOCY W RODZINIE, ZWIĘKSZENIE SKUTECZNOŚCI POMOCY RODZINOM DOTKNIĘTYCH TYM PROBLEMEM W GMINIE CZERNICA**

Cel główny programu będzie realizowany poprzez następujące cele szczegółowe.

### Cel szczegółowy 1

#### **Rozwijanie społecznej świadomości i wrażliwości wobec zjawiska przemocy w rodzinie**

Realizowany będzie w szczególności poprzez następujące działania:

- Organizowanie akcji informacyjnych uwrażliwiających i podnoszących świadomość społeczną na temat zjawiska przemocy w rodzinie, promujące wartości rodzinne, oparte na konstruktywnych formach rozwiązywania konfliktów rodzinnych i metody wychowawcze wykluczające używanie przemocy.
- Upowszechnianie informacji o naturze problemu przemocy w rodzinie, jej formach, możliwościach ochrony i przeciwdziałania przemocy domowej w oraz możliwościach uzyskania pomocy.
- Opracowanie i udostępnianie informacji o możliwości uzyskania pomocy na terenie gminy oraz podmiotach lokalnego systemu przeciwdziałania przemocy w rodzinie.

### Cel szczegółowy 2

#### **Rozwój współpracy w zakresie budowy spójnego systemu przeciwdziałania przemocy w rodzinie**

Realizowany będzie w szczególności poprzez:

- Systematyczne monitorowanie zjawiska przemocy w rodzinie na terenie gminy
- Analizę istniejącej infrastruktury instytucji i innych podmiotów pomagającym ofiarom przemocy w rodzinie.
- Analiza skuteczności pomocy udzielanej rodzinom dotkniętym przemocą
- Koordynowanie i integrowanie działań w ramach zespołu interdyscyplinarnego monitorującego zjawisko przemocy w gminie

### Cel szczegółowy 3

#### **Zwiększenie dostępności pomocy dla osób doznających przemocy w rodzinie i skuteczności ochrony ich praw**

Realizowany będzie w szczególności poprzez działania:

- Udzielanie profesjonalnej i kompleksowej pomocy ofiarom przemocy w rodzinie w formie: poradnictwa psychologicznego, prawnego, socjalnego, rodzinnego, interwencji kryzysowej.
- Tworzenie warunków i realizacja programów edukacyjno – terapeutycznych dla osób doświadczających przemocy w rodzinie.
- Oddziaływanie na sprawców przemocy w rodzinie.

### Cel szczegółowy 4

#### **Zwiększanie kompetencji zawodowych pracowników służb, instytucji i organizacji zajmujących się problematyką przemocy w rodzinie**

Realizowany będzie w szczególności poprzez zadania:

- Organizowanie specjalistycznych szkoleń i konferencji dla pracowników służb, instytucji i organizacji w zakresie problematyki przeciwdziałania przemocy w rodzinie,
- Systematyczne podnoszenie wiedzy na temat przemocy w rodzinie w szczególności wśród poszczególnych grup zawodowych, m.in. pracowników pomocy społecznej, policji, oświaty, kuratorów sądowych
- Szkolenie członków zespołu interdyscyplinarnego

Pełna realizacja wyznaczonych celów Programu będzie uzależniona od stopnia zaangażowania podmiotów systemu przeciwdziałania przemocy w rodzinie w ich realizację.

## 6. MONITOROWANIE I REALIZACJA PROGRAMU

**Monitorowanie programu** nastąpi poprzez następujące wskaźniki:

- dane statystyczne na temat przestępczości związanej z przemocą w rodzinie,
- ilość organizowanych programów, akcji, kampanii oraz liczba ich uczestników,
- liczba osób przeszkolonych i wyedukowanych,
- liczba osób i rodzin wspomaganych w powodu w/w problemów

### REALIZATORZY PROGRAMU:

1. Urząd Gminy,
2. Podmioty działające w zakresie przeciwdziałania przemocy w rodzinie zgodnie z kompetencjami,
3. Zespół interdyscyplinarny.

### FINANSOWANIE PROGRAMU:

1. Budżet gminy,
2. Budżet państwa,
3. Inne źródeł zewnętrznych.

### Spodziewane efekty prowadzonych działań:

- Zmniejszenie rozmiarów zjawiska przemocy domowej.
- Zwiększenie skuteczności i dostępności pomocy i ochrony ofiar przemocy
- Spadek liczby przypadków przemocy w rodzinie.
- Spadek liczby rodzin, w których interwencje podejmowane są wielokrotnie.
- Zwiększenie społecznej wrażliwości i zaangażowania w problematykę przeciwdziałania przemocy i ochrony ofiar przemocy.
- Zwiększenie kompetencji służb, instytucji i organizacji społecznych pracujących w obszarze przemocy domowej oraz poprawa współpracy służb w tym zakresie.
- Zmiana postaw mieszkańców gminy wobec zjawiska przemocy w rodzinie

Efektywność programu i jego ocena mierzona będzie poprzez prowadzenie statystyk, ich analizę ilościową i jakościową.

Sprawozdanie z realizacji Gminnego Programu Przeciwdziałania Przemocy w Rodzinie i Ochrony Ofiar Przemocy w Rodzinie przygotowuje Koordynator Programu wraz z Zespołem Interdyscyplinarnym i przedstawia je Wójtowi i Radzie.

**PRZEWODNICZĄCY  
RADY GMINY CZERNICA**

*Jarosław Jagielski*

Program został opracowany przez Gminny Ośrodek Pomocy Społecznej w Czernicy  
w oparciu o dane statystyczne i diagnozę środowiska lokalnego

## **UZASADNIENIE**

**do uchwały w sprawie przyjęcia Gminnego Programu Przeciwdziałania Przemocy  
w Rodzinie oraz Ochrony Ofiar Przemocy w Rodzinie w Gminie Czernica  
na lata 2012 – 2020**

Konieczność opracowania i realizacji Gminnego Programu Przeciwdziałania Przemocy w Rodzinie oraz Ochrony Ofiar Przemocy w Rodzinie w Gminie Czernica wynika wprost z art. 6 ust 2 pkt 1 ustawy z dnia 29 lipca 2005 r o przeciwdziałaniu przemocy w rodzinie ( Dz. U Nr 180, poz. 1493 ze zmianami ). Zgodnie z wyżej powołanymi przepisami ustawy „do zadań własnych gminy należy w szczególności tworzenie gminnego systemu przeciwdziałania przemocy w rodzinie, w tym;

- 1) opracowanie i realizacja gminnego programu przeciwdziałania przemocy w rodzinie oraz ochrony ofiar przemocy w rodzinie,
- 2) prowadzenie poradnictwa i interwencji w zakresie przeciwdziałania przemocy w rodzinie w szczególności poprzez działania edukacyjne służące wzmocnieniu opiekuńczych i wychowawczych kompetencji rodziców w rodzinach zagrożonych przemocą w rodzinie,
- 3) zapewnienie osobom dotkniętym przemocą w rodzinie miejsc w ośrodkach wsparcia,
- 4) tworzenie zespołów interdyscyplinarnych.

Dokument stanowi podstawę do realizacji względnie trwałych wzorów interwencji społecznych podejmowanych w celu zwiększenia skuteczności przeciwdziałania przemocy w rodzinie i ochrony ofiar przemocy w rodzinie w Gminie Czernica

Dokument charakteryzuje w szczególności działania podmiotów działających w przedmiocie zjawiska przemocy w rodzinie oraz wyznacza cele dla poprawy przeciwdziałania przemocy w rodzinie i ochrony ofiar przemocy w rodzinie.

Gminny Program Przeciwdziałania Przemocy w Rodzinie oraz Ochrony Ofiar Przemocy w Rodzinie w Gminie Czernica obejmuje i stanowi materiał wyjściowy do opracowania szczegółowych programów lokalnych w zakresie przeciwdziałania przemocy w rodzinie.

**PRZEWODNICZĄCY  
RADY GMINY CZERNICA**

*Jarosław Jagielski*