

**UCHWAŁA NR XXV/235/2013  
RADY GMINY CZERNICA z dnia 21 marca 2013 r.**

**w sprawie zmiany Uchwały Nr XXIV/151/2009 z dnia 25 lutego 2009 r. w sprawie  
zatwierdzenia Planu Odnowy Miejscowości Krzyków**

Na podstawie art. 18 ust. 2 pkt. 6 ustawy z dnia 8 marca 1990 r. o samorządzie gminnym (tekst jednolity: Dz. U. z 2001 r. Nr 142, poz. 1591 z późn. zmianami) i §10 ust. 2 pkt. 2 lit. b Rozporządzenia Ministra Rolnictwa i Rozwoju Wsi z dnia 14 lutego 2008 r. w sprawie szczegółowych warunków i trybu przyznawania pomocy finansowej w ramach działania „Odnowa i rozwój wsi” objętego Programem Rozwoju Obszarów Wiejskich na lata 2007 – 2013 ( Dz. U. Nr 38, poz. 220 z późn. zmianami)

**Rada Gminy Czernica uchwala, co następuje:**

**§1. 1.** Zatwierdza się zmiany do Planu Odnowy Miejscowości Krzyków wprowadzone Uchwałą Nr 2/2013 Zebrania Wiejskiego wsi Krzyków z dnia 13 marca 2013 r. w sprawie przyjęcia „Planu Odnowy Miejscowości Krzyków” po zmianach.

**2.** W Uchwale Nr XXIV/151/2009 z dnia 25 lutego 2009 r. w sprawie zatwierdzenia Planu Odnowy Miejscowości Krzyków, załącznik otrzymuje brzmienie jak załącznik do niniejszej uchwały.

**3.** Pozostałe zapisy Uchwały, o której mowa w ust. 2, pozostają bez zmian.

**§2.** Wykonanie uchwały powierza się Wójtowi Gminy Czernica.

**§3.** Uchwała wchodzi w życie z dniem podjęcia.

**PRZEWODNICZĄCY  
RADY GMINY CZERNICA**

*Jarosław Jagielski*

**Uchwała nr 2/2013**

**Zebrania Wiejskiego wsi Krzyków z dnia 13 marca 2013 r.**

**w sprawie przyjęcia „Planu Odnowy Miejscowości Krzyków” po zmianach**

Na podstawie § 10 ust. 2 pkt. 2 lit. a Rozporządzenia Ministra Rolnictwa i Rozwoju Wsi z dnia 14 lutego 2008 r. w sprawie szczegółowych warunków i trybu przyznania pomocy finansowej w ramach działania „Odnowa i rozwój wsi” objętego Programem Rozwoju Obszarów Wiejskich na lata 2007-2013 (Dz. U. Nr. 38, poz. 220, ze zm.) oraz § 6 ust. 1 Statutu Sołectwa Krzyków uchwalonego uchwałą nr VI/772003 Rady Gminy Czernica z dnia 5 maja 2003r. **Zebranie Wiejskie wsi Krzyków, uchwała co następuje:**

**§1.** Wprowadza się zmiany do Planu Odnowy Miejscowości Krzyków przyjętego uchwałą nr 2/2009 Zebrania Wiejskiego wsi Krzyków dnia 21 lutego 2009 r. w sprawie przyjęcia „Planu Odnowy Miejscowości Krzyków”, nadając mu brzmienie, jak w załączniku do niniejszej uchwały.

**§2.** Uchwała wchodzi w życie z dniem podjęcia

*Paweł Walkiewicz*  
Krzyków  
**SOLTYS**  
gmina Czernica



SOŁECTWO  
KRZYKÓW  
GMINA CZERNICA

# PLAN ODNOWY MIEJSCOWOŚCI KRZYKÓW



GMINA CZERNICA  
WOJ. DOLNOŚLĄSKIE

## WSTĘP

Polska wieś potrzebuje inwestycji i rozwoju aktywności lokalnej. W tym celu konieczne jest pobudzanie społecznej aktywności mieszkańców a także korzystanie z wszelkich dostępnych programów inwestycyjnych. Pozwoli to na polepszenie sfery socjalnej i jakości życia mieszkańców małych miejscowości.

Zadania z zakresu odnowy wsi nie są wyłącznie powiązane z funduszami unijnymi. Wszelkie fundusze pozabudżetowe na przykład w ramach Kontraktu wojewódzkiego, środki z Narodowego Funduszu Ochrony Środowiska i Gospodarki Wodnej, Fundacji Odnowy Wsi itp. mogą stanowić potencjalne źródło sfinansowania inwestycji. Główną rolę jednak w sfinansowaniu zaplanowanych do realizacji zadań będą odgrywać środki pochodzące z Programu Rozwoju Obszarów Wiejskich na lata 2007 - 2013 w ramach działania „Odnowa i rozwój wsi”. Jednym z warunków koniecznych uzyskania dofinansowania w ramach tego działania jest sporządzenie dokument o charakterze średnioterminowej prognozy ekonomiczno-finansowej, tak, aby możliwe było sporządzenie wniosków o dofinansowanie inwestycji i skonstruowanie właściwego i realnego montażu finansowego budżetu poszczególnych przedsięwzięć.

Planu Odnowy Miejscowości, który jest ściśle powiązany z Planem Rozwoju Lokalnego gminy i powiatu, strategią rozwoju województwa i kierunkiem zagospodarowania przestrzennego ma charakter małej strategii rozwoju miejscowości. Konieczne jest, aby w szczególności obejmował analizy zasobów sołectwa, porównania korzystnych i niekorzystnych cech wewnętrznych wsi oraz potencjalnych szans i zagrożeń występujących w otoczeniu, które mogą warunkować przyszłość sołectwa i ich mieszkańców, wizji rozwoju wsi wraz z jej priorytetami i projektami rozwojowymi wraz z elementami montażu finansowego projektów do realizacji. Jego przygotowanie wymagało ścisłej współpracy pomiędzy sołectwem i urzędem gminy oraz spójności planów. Dokument „**Plan Odnowy Miejscowości Krzyków**” ma służyć pełnemu wykorzystaniu istniejącego potencjału i szans rozwojowych, w tym dostępu do środków unijnych i funduszy rządowych.



# I. CHARAKTERYSTYKA MIEJSCOWOŚCI KRZYKÓW

## I.1. Prezentacja miejscowości

Miejscowość Krzyków znajduje się we wschodniej części powiatu wrocławskiego i północnej części gminy Czernica, 3 km od granic administracyjnych miasta Wrocławia. Wkracza w zasięg Równiny Oleśnickiej. W ramach tej jednostki fizjograficznej wyróżnia się dolinę Widawy. Rzeka Widawa przepływa szeroką i płaską doliną, w obrębie której sieć mniejszych dopływów i rowów przybiera formę pierzastą. Dolina tej rzeki, a także dolina rzeki Graniczna, posiada swój system teras (łącznie z holoceniską). Miejscowość jest typową wsią folwarczną. Zabudowa wsi rozłożona jest po obu stronach drogi biegnącej od folwarku na zachód i na północ. Do miejscowości prowadzi droga lokalna łącząca Krzyków z Nadolicami Małymi i Dobrzykowicami.

## I.2. Dziedzictwo historyczne

### KALENDARIUM

- o Pierwsza wzmianka historyczna o tej miejscowości pochodzi z 1353 roku. Wieś nazwano wówczas **Crikow**.
- o Niemieckie brzmienie wskazuje na lokację osady już w I połowie XIV stulecia na prawie niemieckim. Jej etymologia wywodzi się jednak od osoby o pseudonimie Krzyk, który jest staropolską formą.
- o W 1451 roku podawana jest nazwa wsi **Krichow**, a w 1540 **Krichaw**.
- o Zniekształconą natomiast formę **Khrighhaw** podaje się w 1548 roku.
- o Od 1652 do 1945 roku niezmiennie występowała nazwa **Krichen**. O pierwszych właścicielach tutejszych dóbr nic nie wiadomo.
- o Na początku XIV wieku osada znajdowała się w strefie wpływów klasztoru św. Macieja krzyżowców z czerwoną gwiazdą.
- o Około 1420-1440 roku mógł z niej czerpać korzyści majątkowe książę **Konrad Oleśnicki**, z którego dobrami w Brzeziej Łące i Zamłyniu sąsiadowała wieś od północy. Konrad Oleśnicki, biorący udział w bitwie pod Grunwaldem po stronie Krzyżaków, władał przez pewien czas zamkiem w Jelczu, gdzie zmarł w 1444 roku. Pewne jest natomiast, iż osada stanowiła tzw. alodium, czyli obszar, który w odróżnieniu od lenna był wolną własnością, pozbawioną zobowiązań jej mieszkańców wobec właściciela.
- o Przejście części katolików na protestantyzm nastąpiło w tym rejonie około 1530 roku.

- Po wybudowaniu w niedalekim Kiełczowie w 1597 roku ewangelickiego zboru, mieszkańcy Krzykowa utrzymywali kontakty z tą osadą. Zarządcami Kiełczowa był szlachecki ród **von Strachwitzów**, którego folwark zatrudniał zapewne także parobków z Krzykowa.
- Około połowy XVI stulecia część dóbr we wsi nabył niejaki **Adam Poser**, właściciel części Nadolic Wielkich. W 1572 roku wybudował on na strumieniu na północy wsi tamę, która zalała pola i łąki w Dobrzykowicach. Właściciel Dobrzykowic, klasztor krzyżowców, rościł sobie pretensje do odszkodowania, podając Posera do sądu we Wrocławiu. Ród Poserów posiadał włości w Krzykowie do XVIII wieku.
- W 1689 roku, jeden z przedstawicieli rodu zadeklarował ważenie piwa wyłącznie na swoje potrzeby, co miało umożliwić wrocławskim patrycjuszom wzbogacenie się na sprzedaży wrocławskiego piwa w karczmie w Krzykowie. Informacja ta wskazuje na funkcjonowanie we wsi gorzelni.
- Pobliskie leśne potoki znalazły się w połowie XVII wieku we władaniu **Georga Ernesta von Lindener**, który także zalewał dobra krzyżowców na skutek poczynionych inwestycji.
- W XVI-XVII stuleciu na północ od miejscowości powstawać zaczęły stawy hodowlane, w których okoliczni wieśniacy mogli wylawiać ryby w zamian za pracę przy czyszczeniu rowów odprowadzających wodę do stawu. Wspomina o tym dokument urbarza księstwa oleśnickiego z 1696 roku.
- Najpóźniej w I połowie XVIII wieku powstał we wsi zespół barokowych ogrodów, przy których wybudowano kaplicę, stanowiących własność kościelną.
- Po zajęciu Śląska przez Prusy, w II połowie XVIII wieku napłynęli do wsi niemieccy koloniści. Około 1840 roku stacjonowały w osadzie wojska pruskie, z porucznikiem **Karlem Koberem** na czele. Około 1845 roku liczba Polaków i Niemców na tym terenie była mniej więcej równa. Na 286 mieszkańców 139 stanowili ewangelicy. W tym czasie doszło do rozwoju gospodarczego wsi: oprócz 50 domów znajdował się tutaj folwark i jeden pałac. Była tu także tłocznia oleju, a także młyn wodny, usytuowany prawdopodobnie na północny wschód od wsi, przy potoku wpływającym do pobliskiej Widawy, funkcjonujący do II wojny światowej.
- W połowie XIX stulecia istniał tu przemysł sukienniczy.
- Do 1945 roku działał skup zboża z okolicznych miejscowości, m.in. z obszaru Ratowic, a ponadto cegielnia.
- W latach 20-tych XX wieku wielkie gospodarstwo liczące 225 ha posiadał w Krzykowie **dr Erich Bleul**.
- Po II wojnie światowej miejscowość opustoszała, a dziś zamieszkuje ją o połowę mniej ludności niż 100 lat temu.



### 1.3. Położenie i powierzchnia

Miejscowość zajmuje powierzchnię 194 ha. Na terenie miejscowości znajduje się jedna droga łącząca Krzyków z Nadolicami Małymi: **droga** nr 1924D relacji: (Dobrzykowice), droga nr 1535D – Krzyków – droga nr 1535D (Nadolice Małe), o utwardzonej nawierzchni

### 1.4. Charakterystyka ludności

Nazwa Miejscowości	Powierzchnia (ha)	Liczba mieszkańców na dzień 01.01.						
		2000	2001	2002	2003	2004	2005	2006
Krzyków	192,33	135	134	138	137	142	150	159

W ostatnich latach obserwuje się wyraźne odmładzanie populacji skutkujące zmniejszeniem się udziału grupy ludności w wieku podeszłym. Teraz mieszkańcy Krzykowa utrzymują się głównie z pracy w zakładach pracy i instytucjach znajdujących w pobliskim Wrocławiu i Jelczu-Laskowice (wałbrzyska strefa ekonomiczna) oraz w małym stopniu z pracy w miejscowych zakładach produkcyjnych.

### 1.5. Gospodarka, rolnictwo

Z racji położenia w obrębie aglomeracji wrocławskiej stale maleje znaczenie rolnictwa jako źródła utrzymania. Rolnictwo nie stanowi podstawowego źródła utrzymania ludności, pełniąc funkcje żywicielskie i uzupełniające. Ta tendencja z pewnością będzie się utrzymywać w dalszym rozwoju społeczno- gospodarczym miejscowości. W obszarze działalności gospodarczej dominują firmy osób fizycznych. Z reguły są to niewielkie przedsiębiorstwa o nierolniczym profilu działalności. Brak jest tutaj bazy hotelowej, noclegowej, gospodarstw agroturystycznych, punktów gastronomicznych oraz organizacji rolniczych. Na terenie miejscowości gospodaruje 2 dużych rolników.

### 1.6. Funkcje miejscowości

Krzyków to ośrodek o poziomie usług elementarnych częściowo pełniący funkcję zaplecza mieszkaniowego dla Wrocławia (w ostatnich latach obserwuje się tu wzrastający ruch budowlany). W obecnej chwili w miejscowości Krzyków brak jest rozbudowanej działalności kulturalnej, społecznej, gospodarczej (rolnictwo w formie szczątkowej).

## II. ANALIZA ZASOBÓW

### II.1. Środowisko przyrodnicze

Brak rozpoznanych złóż kopalin.

W obrębie Krzyków występują mniejsze zespoły leśne (lasy ochronne).

Na obszarze miejscowości znajduje się rzeka **Widawa**, która ze względu na płytkie koryto, często zalewa okoliczne łąki. Teren jej oddziaływania, a także jej dopływów: Przerowy, Mrówki i Granicznej, zaznacza się pasmem gruntów podmokłych. Rzeka **Widawa** posiada wały między wsią Krzyków a Dobrzykowicami. Powyższe wały i regulacje wykonane zostały po powodzi 1903 r. i uzupełnione po powodzi w 1938 r. Od tego czasu nie prowadzono większych prac remontowych związanych z utrzymaniem w dobrym stanie technicznym wałów, ich konserwacją i pielęgnacją. O stanie czystości wód rzeki **Widawy** decydowały stężenia azotu aktywnego i fosforu (III klasa czystości); pod względem wskaźników fizykochemicznych wody tej rzeki zaliczono ogólnie do klasy II. Na ogólna ocenę określającą wody **Widawy** na odcinku przepływającym przez gminę za pozanormatywne (non) zdecydował stan sanitarny.

Wzdłuż doliny rzeki **Widawy** i w obrębie kompleksów leśnych występują niektóre ptaki drapieżne, zwłaszcza **myszolowy** i **jastrzębie**. Gnieździ się tu również rzadka na Śląsku **kania czarna**. Dolina rzeki **Widawy** stanowi teren żerowania jedynej w tym rejonie łęgowej – pary **bielika**. Na jedenastu stanowiskach stwierdzono występowanie 23 gatunków ryb.

Najatrakcyjniejszym gatunkiem jest żyjąca w **Widawie** **koza złotawa** (*Sabanejewia aurata*), znajdująca się na liście zwierząt zagrożonych wyginięciem. Oprócz niej w **Widawie** żyje ciekawy **zespół karpiowatych reofilów z kleniem i jelcem**. Stanowisko kozy złotawej w **Widawie** jest w szczególności zagrożone zniszczeniem w przypadku dalszej przebudowy koryta rzeki (prace hydrotechniczne). Należy zatem prace hydrotechniczne prowadzić tak, aby zabezpieczyć warunki dla ochrony tego gatunku, który w najbliższej przyszłości zostanie wciągnięty na listę gatunków chronionych. Występują tutaj ponadto: **żaba moczarowa** (*Rana arvalis*), **żaba śmieszka** (*Rana ridibunda*), **żmija zygzakowata** (*Kiperia berus*).

Znajdują się tu obszary proponowane do objęcia ochroną - Projektowany Obszar **Chronionego Krajobrazu "Dolina Widawy"**,



## II. 2. Środowisko kulturowe

Miejscowość jest typową wsią folwarczną. Zabudowa wsi rozłożona jest po obu stronach drogi biegnącej od folwarku na zachód i na północ.

Strefą "B" ochrony konserwatorskiej objęto obszar dawnych zabudowań pałacowo - folwarcznych, położonych w środku wsi, w części wschodniej.

Strefą ochrony zieleni zabytkowej objęto tereny dawnego założenia parku i ogrodu przypałacowego, położone na wschód od granic strefy "B".

Wyznaczono strefę "OW" - obserwacji archeologicznej dla wsi o średniowiecznej metryce, z szeroko objętymi działkami siedliskowymi.

### Zabytki architektury i budownictwa:

- Dom mieszkalny, ul. Główna 1, mur., pocz. XX w.
- Dom mieszkalny, ul. Główna 3, mur., pocz. XX w.
- Dom mieszkalny, ul. Główna 7, mur., pocz. XX w.
- Dom mieszkalny, ul. Główna 9, mur., pocz. XX w.
- Zespół mieszkalno/gospodarczy:
  - Dom mieszkalny, ul. Główna 12, mur., pocz. XX w.
  - Budynek gospodarczy, ul. Główna 12, mur., pocz. XX w.

### Zabytki archeologiczne:

- (43) osada; II - V okres epoki brązu, okres halsztacki; MAW - mapa 2893
- (61) ślad osadnictwa; późne średniowiecze; AZP w trakcie opracowywania
- (62) osada; pradzieje; AZP w trakcie opracowywania
- (63) osada; pradzieje; AZP w trakcie opracowywania
- (64) osada; pradzieje; AZP w trakcie opracowywania
- (65) ślad osadnictwa; późne średniowiecze; AZP w trakcie opracowywania

## II. 3. Instytucje

Na terenie miejscowości nie ma szkoły, przedszkola, biblioteki. Jest świetlica wiejska wymagająca remontu ( 15 stolików, 60 krzeseł, ściany zawilgocone, brak sprzętu nagłaśniającego). W świetlicy zaczynają być organizowane imprezy integrujące mieszkańców np. związane z dożynkami. Poza tym jest brak jakichkolwiek innych działających instytucji.

#### II.4. Organizacje społeczne

Na terenie miejscowości nie ma klubu sportowego. Brak jest organizacji społecznych. Organizowane są jednakże imprezy okolicznościowe: andrzejki, sylwester, zabawy karnawałowe

#### II.5. Walory społeczne, kulturowe, sportowe

Na terenie miejscowości znajdują się:

- o plac zabaw
- o boisko sportowe (piłkarskie)
- o za boiskiem sportowym znajduje się park należący do koła łowieckiego
- o staw obok świetlicy
- o teren zielony obok świetlicy

Istnieją tu ponadto obszary możliwe do zagospodarowania na boiska sportowe, ścieżki rowerowe, ścieżki dydaktyczne, działania ekologiczne.

#### II.6. Walory zagospodarowania przestrzennego

Krzyków stanowi ośrodek o poziomie usług elementarnych. W rejonie Krzykowa występują średniokorzystne (w skali gminy) tereny budowlane.

Tereny Krzykowa mogą być przeznaczone na:

- o Tereny z przewagą zabudowy usługowej – nieuciążliwe usługi niekomercyjne (np. usługi oświaty i wychowania, kultury, ochrony zdrowia i opieki społecznej), usługi i centra usług należących do zadań własnych gminy oraz usługi komercyjne, z wyjątkiem obiektów handlowych o powierzchni sprzedażowej powyżej 2000 m<sup>2</sup>;
- o Tereny z przewagą zabudowy mieszkaniowej oraz związanej z nieuciążliwą działalnością gospodarczą
- o Tereny z przewagą zabudowy mieszkaniowej, głównie zabudowy jednorodzinnej lub wielorodzinnej o zbliżonym do zabudowy jednorodzinnej charakterze
- o Tereny z przewagą usług sportu i rekreacji
- o Tereny z przewagą zieleni parkowej
- o Tereny z przewagą zieleni nieurządzonej (łąki, zadrzewienia, zakrzewienia, zespoły lasów łąkowych) oraz wód powierzchniowych (cieki powierzchniowe, oczka wodne, starorzecza, stawy oraz zbiorniki wodne po wyrobiskach); zasady zagospodarowania



- o Tereny z przewagą lasów i zalesień
- o Tereny z przewagą użytkowania rolniczego

## II.7. Jaka jest miejscowość Krzyków ?

Co wyróżnia miejscowość Krzyków?	Krzyków stanowi ośrodek o poziomie usług elementarnych bez rozbudowanej infrastruktury społecznej.
Jakie funkcje pełni miejscowość Łany?	Krzyków stanowi ośrodek o poziomie usług elementarnych
Charakterystyka mieszkańców	Ludność napływowa ( po II wojnie światowej ze wschodu), coraz więcej osób przenoszących się z Wrocławia
Źródła utrzymania mieszkańców	W coraz mniejszym stopniu rolnictwo. Głównym źródłem utrzymania jest zatrudnienie w sektorze. Mieszkańcy utrzymują się głównie z pracy w zakładach pracy i instytucjach znajdujących w pobliskim Wrocławiu i Jelczu-Laskowice
Sposoby organizacji mieszkańców	Mieszkańcy organizują się do załatwienia konkretnych spraw, zorganizowania imprez. Brak jest organizacji pozarządowych i zinstytucjonalizowanych inicjatyw.
Sposoby rozwiązywania problemów	Dyskusje, współpraca z UG.
Jak wygląda miejscowość Krzyków ?	Obejścia z reguły zadbane, brak infrastruktury rekreacyjno- sportowej, brak chodników.
Jakie tradycje są pielęgnowane i rozwijane w miejscowości?	Udział w dożynkach gminnych.
Jak wyglądają mieszkania i obejścia?	Obejścia z reguły zadbane.
Jaki jest dostęp do podstawowej infrastruktury?	Miejscowość posiada dostęp do podstawowych mediów za wyjątkiem gazu i kanalizacji.
Charakterystyka połączeń komunikacyjnych	Busy, transport prywatny.
Charakterystyka rolnictwa	Zmniejszająca się stale rola rolnictwa zwłaszcza małoobszarowego.
Propozycje dla dzieci, młodzieży i osób	Organizowane są andrzejki, sylwester, zabawy



starszych

karnawałowe.



### III. ANALIZA SWOT

SILNE STRONY	SŁABE STRONY
<ul style="list-style-type: none"><li>• Korzystne atrakcyjne położenie blisko dużej aglomeracji miejskiej (Wrocław).</li><li>• Atrakcyjne środowisko przyrodnicze - ciekawe gatunki fauny i flory.</li><li>• Obszary proponowane do objęcia ochroną - Projektowany Obszar Chronionego Krajobrazu "Dolina Widawy".</li><li>• Czyste środowisko i otoczenie naturalne.</li><li>• Rzeka Widawa możliwa do zagospodarowania na cele rekreacyjno-turystyczne.</li><li>• Dobre wyposażenie w podstawową infrastrukturę techniczną.</li></ul>	<ul style="list-style-type: none"><li>• Brak odpowiedniej do potrzeb infrastruktury społecznej, kulturalnej, rekreacyjnej.</li><li>• Brak gazyfikacji, chodników, częściowe oświetlenie ulic.</li><li>• Brak bazy hotelowej, noclegowej, gospodarstw agroturystycznych, punktów gastronomicznych.</li><li>• Brak instytucji o charakterze kulturotwórczym.</li><li>• Mała aktywność społeczna mieszkańców.</li><li>• Niewykorzystanie walorów turystycznych związanych z rzeką Widawą.</li></ul>



## MOŻLIWOŚCI

- Wykorzystanie potencjału dziedzictwa kulturowego i przyrodniczego ( rzeka Widawa) w tym dla rozwoju turystyki ze względu na bliskość Wrocławia.
- Możliwość stworzenia atrakcyjnego miejsca zamieszkania jako alternatywa dla zdegradowanych terenów miejskich lub podmiejskich.
- Współpraca z gminą przy realizacji strategii rozwojowych.
- Zwiększenie się dostępności do kapitału i środków pomocowych w tym z funduszy Unii Europejskiej.
- Szybki i stabilny rozwój gospodarczy.

## ZAGROŻENIA

- Niewystarczające fundusze na dalszy rozwój infrastruktury technicznej i komunikacyjnej, a także na właściwe zagospodarowanie terenów ważnych dla wizerunku miejscowości i funkcjonowania jej społeczności.
- Brak stabilności w polityce wspierania rozwoju obszarów wiejskich i gospodarki rolnej, małych i drobnych gospodarstw rolnych).
- Żywiłowa parcelacja i zabudowa nieszanująca otoczenia przyrodniczego oraz uwarunkowań historycznych, doprowadzić może do utraty walorów krajobrazowych i trwałej zmiany w skali, charakterze i klimacie wsi, a w konsekwencji obniżenia atrakcyjności osiedleńczej.
- Mała aktywność lokalna, brak utożsamiania się „nowej” ludności osiedleńczej z miejscowością.
- Osłabianie więzi w stosunkach między mieszkańcami.



## IV. WIZJA ROZWOJU MIEJSCOWOŚCI

Co powinno wyróżniać miejscowość Krzyków?	Krzyków będzie miejscowością zintegrowaną z aktywną i nowoczesną społecznością. Zapewniać będzie możliwość wszechstronnego rozwoju społeczności lokalnej poprzez rozwój związanej z tym infrastruktury.
Jakie funkcje ma pełnić miejscowość Krzyków?	Miejscowość ma pełnić głównie funkcje mieszkalno- usługową. Zapewniać dostęp do podstawowych usług społecznych.
Jacy powinni być mieszkańcy?	Aktywni, wykształceni, dbający o miejscowość.
Co ma dać utrzymanie mieszkańcom?	Praca w sektorze prywatnym, własna działalność gospodarcza( usługi).
W jaki sposób mają być zorganizowani mieszkańcy i miejscowość?	Mieszkańcy organizować się będą w celu będą przygotowania imprez, pozyskiwania środków na projekty i inwestycje. Będą aktywnie współdziałać w ramach Rady Sołeckiej.
W jaki sposób mają być rozwiązywane problemy?	W drodze dyskusji, poprzez różne sposoby komunikacji potrzeb( zebrania wiejskie, współpracę z UG).
Jak ma wyglądać miejscowość Krzyków?	Zadbana, porządna, czysta, z estetycznymi domami, pięknymi ogrodami, dobrze zagospodarowanym terenem rekreacyjno-sportowym oraz świetlicą. Miejscowość nowoczesna, bezpieczna i wygodna – z, dobrymi drogami, chodnikami, oświetlonymi ulicami,



	dobrymi telekomunikacyjnymi łączami (bardziej dostępny Internet).
Jakie tradycje powinny być pielęgnowane i rozwijane w miejscowości?	Imprezy związane z dożynkami, festyny. .
Jak powinny wyglądać mieszkania i obejścia?	Zadbane, porządne, czyste, z estetycznymi domami, pięknymi ogrodami.
Jaki ma być stan otoczenia i środowiska?	Czyste środowisko naturalne dzięki min. wykorzystaniu odnawialnych źródeł energii oraz zwiększeniu roli edukacji ekologicznej.
Jak powinny wyglądać połączenia komunikacyjne?	Szybkie i łatwodostępne połączenia komunikacyjne w tym dla transportu publicznego
Jakie ma być rolnictwo?	W miarę możliwości powinien być zachowany tradycyjny krajobraz rolniczy. Powinny być wdrażane programy rolno- środowiskowe, zasady produkcji zintegrowanej.
Co można zaproponować dzieciom, młodzieży i osobom starszym?	Miejscowość powinna dbać o dzieci i młodzież, a także integrować wszystkich nowo przybyłych, tak by każdy mieszkaniec czuł się ważnym członkiem naszej społeczności i miał jak najlepsze warunki do rozwoju. Dla dzieci i młodzieży będą organizowane zajęcia pozalekcyjne, turnieje sportowe, wyjazdy. Dla osób starszych zajęcia kulturalne, wycieczki, zajęcia rehabilitacyjne.



## V. OPIS PLANOWANYCH DO REALIZACJI ZADAŃ

### V.1. Lista zadań priorytetowych

CEL	NAZWA PROJEKTU	DATA REALIZACJI	ZAKŁADANY KOSZT REALIZACJI
Modernizacja i rozwój infrastruktury społecznej. Aktywizacja społeczności lokalnej.	Remont i doposażenie świetlicy oraz zagospodarowanie terenów obok świetlicy oraz budowa oświetlenia ulicznego w miejscowości	2011-2020	300.000 zł
Modernizacja i rozwój infrastruktury społecznej.	Rozbudowa placu zabaw	2012-2015	15.000 zł
Modernizacja i rozwój infrastruktury społecznej.	Przystanek na pętli (remont, nowa wiata kostka itp.)	2011-2017	25.000 zł
Modernizacja i rozwój infrastruktury społecznej.	Montaż skrzynki do transformatora przy boisku		
Poprawa infrastruktury rekreacyjnej, sportowej i turystycznej.	Przystań kajakowa	2011-2015	85.000 zł

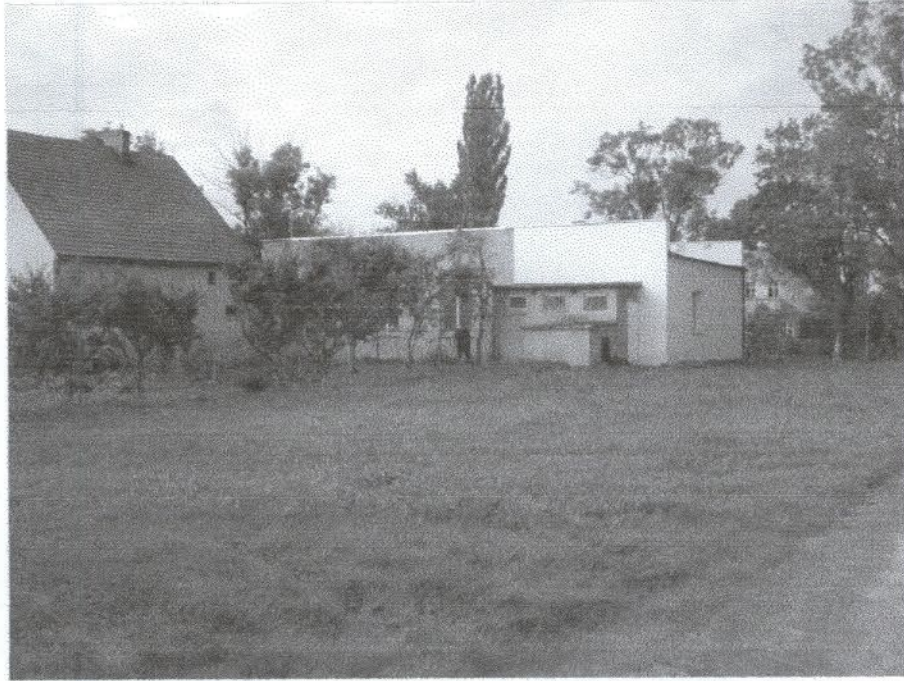
### V.2. Charakterystyka projektów

<b>Nazwa projektu</b>	<b>Remont i doposażenie świetlicy oraz zagospodarowanie terenów obok świetlicy oraz budowa oświetlenia ulicznego w miejscowości</b>
<b>Opis projektu</b>	Obecnie budynek świetlicy jest sukcesywnie remontowany przez mieszkańców



(stan obecny, co będzie zrobione)	<p>miejsowości. Jest on jednak w stanie wymagającym dokonania następujących prac: położenie tynków, montaż nowych drzwi, wyposażenie w sprzęt nagłośnieniowy, remont i doposażenie zaplecza socjalnego. Ponadto teren zielony przylegającym do świetlicy zostanie zaadoptowany na potrzeby rekreacyjne. Zostaną na nim ustawione ławki, plac zabaw. Przed świetlicą zostanie odmulony i zagospodarowany staw. Budowa oświetlenia ulicznego w miejscowości poprawi bezpieczeństwo mieszkańców. Poprzez budowę oświetlenia ulicznego zwiększy się bezpieczeństwo mieszkańców wsi oraz wpłynie pozytywnie na integrację mieszkańców</p>
Uzasadnienie realizacji	<p>Budynek świetlicy i teren wokół niego stanowią centrum spotkań mieszkańców miejscowości. Dzięki inwestycji możliwe będzie: funkcjonowanie wiejskiej świetlicy środowiskowej dla dzieci i młodzieży, rozszerzy się zakres możliwości wykorzystania obiektu. Zagospodarowany teren obok świetlicy w naturalny sposób będzie uzupełniał funkcje obiektu a ponadto podniesie estetykę zagospodarowania przestrzennego.</p>
Koszt realizacji (w tym środki własne gminy i środki pozabudżetowe)	<p><b>300. 000 zł w tym środki własne gminy na poziomie co najmniej 50%</b></p>
Termin rozpoczęcia realizacji	<p><b>2011-2020</b></p>

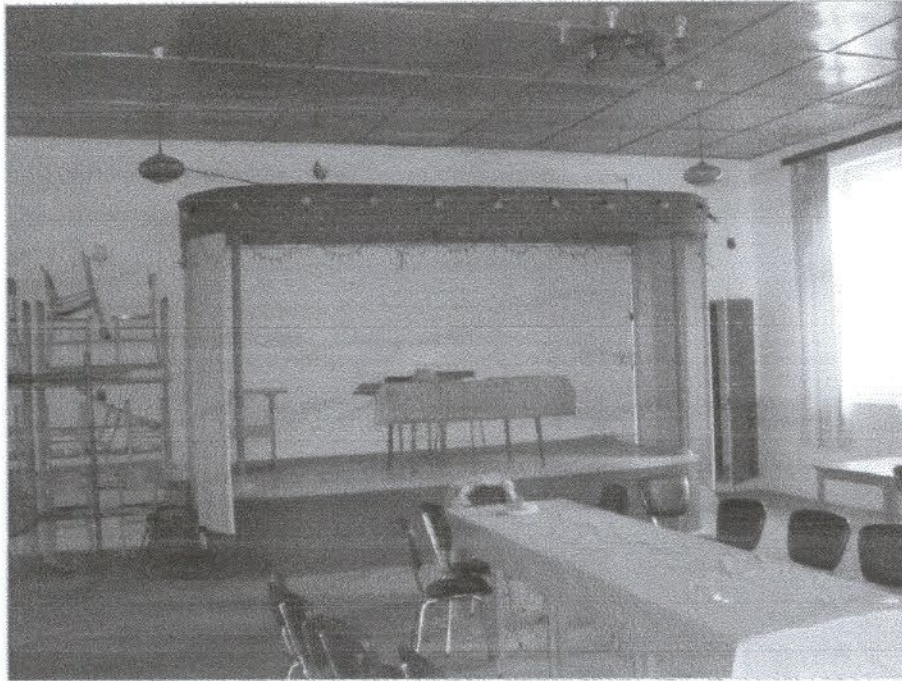




Widok ogólny na budynek świetlicy



Teren wokół świetlicy



Wnętrze świelticy



Nazwa projektu	Rozbudowa placu zabaw
Opis projektu (stan obecny, co będzie zrobione)	Obecnie istniejący plac zabaw posiada za małą liczbę sprzętu w stosunku do zapotrzebowania. W ramach projektu zostaną zakupione nowe urządzenia.
Uzasadnienie realizacji	Systematycznie zwiększa się liczba mieszkańców a co za tym idzie liczba dzieci. Konieczne jest doposażenie placu zabaw w sprzęt spełniający wszystkie wymogi bezpieczeństwa.
Koszt realizacji (w tym środki własne gminy i środki pozabudżetowe)	<b>15.000 zł w tym środki własne gminy na poziomie co najmniej 50%</b>
Termin rozpoczęcia realizacji	<b>2012-2015</b>



Plac zabaw



Nazwa projektu	Przystanek na pętli
Opis projektu (stan obecny, co będzie zrobione)	Przystanek –pętla wymaga gruntownego remontu. Konieczne jest położenie nowej kostki oraz postawienie nowej wiaty.
Uzasadnienie realizacji	Pętla stanowi główny punkt dla osób przyjeżdżających i wyjeżdżających z miejscowości. Stanowi nie tylko o estetyce miejscowości, ale również musi zapewniać bezpieczeństwo i odpowiedni komfort pasażerom. Odremontowanie przystanku autobusowego wraz z dostosowaniem miejsca postoju autobusów do obowiązujących przepisów ruchu drogowego umożliwi to stworzenie estetycznego oraz bezpiecznego miejsca dla pasażerów oczekujących na autobusy.
Koszt realizacji (w tym środki własne gminy i środki pozabudżetowe)	<b>25. 000 zł w tym środki własne gminy na poziomie co najmniej 50%</b>
Termin rozpoczęcia realizacji	<b>2011-2017</b>





Wiata przystanku



Widok pętli autobusowej z przystankiem



Nazwa projektu	Montaż skrzynki do transformatora przy boisku
Opis projektu (stan obecny, co będzie zrobione)	Brak możliwości oświetlenia boiska. Zostanie zamontowana skrzynka transformatorowa przy boisku.
Uzasadnienie realizacji	Na boisku odbywają się imprezy. Brak jest możliwości oświetlenia tego miejsca. Stad konieczny jest montaż skrzynki transformatorowej przy boisku.
Koszt realizacji (w tym środki własne gminy i środki pozabudżetowe)	<b>25. 000 zł w tym środki własne gminy na poziomie co najmniej 50%</b>
Termin rozpoczęcia realizacji	<b>2011 - 2015</b>



Boisko sportowe

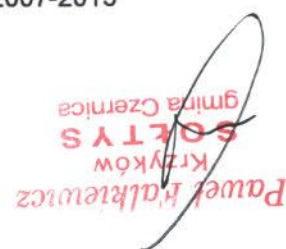


Nazwa projektu	Przystań kajakowa
Opis projektu (stan obecny, co będzie zrobione)	Realizacja projektu będzie polegać na wykonaniu oraz zakupie: <ul style="list-style-type: none"> <li>• magazynu na sprzęt pływający,</li> <li>• wiaty - deszczochronu,</li> <li>• 1 stancy,</li> <li>• 1 pomostu na stancy,</li> <li>• 1 pola biwakowego,</li> <li>• zakupu 10 kompletów kajaków z pełnym osprzętem.</li> </ul>
Uzasadnienie realizacji	Sporty wodne stają się coraz popularniejszą formą spędzania wolnego czasu. Realizacja projektu stworzy podstawy bazy turystycznej na terenie miejscowości i umożliwi organizację spływów kajakowych. Stanowić będzie ofertę uzupełniającą dla organizowanych na terenie Gminy "zielonych szkół".
Koszt realizacji (w tym środki własne gminy i środki pozabudżetowe)	<b>85. 000 zł w tym środki własne gminy na poziomie co najmniej 50%</b>
Termin rozpoczęcia realizacji	<b>2011-2015</b>

### V.3. Zgodność Planu Odnowy z dokumentami strategicznymi i planistycznymi

Proponowane projekty są zgodne z:

- Strategią Rozwoju gminy
- Studium uwarunkowań i Kierunków Zagospodarowania Przestrzennego Gminy Czernica
- Planu Rozwoju Lokalnego na lata 2006-2013 dla Gminy Czernica
- Regionalnym Programem Operacyjnym dla Dolnego Śląska na lata 2007-2013


  
 Paweł Kalkiewicz  
 Krzyków  
 SĄDYS  
 gmina Czernica