

**UCHWAŁA NR XXV/236/2013
RADY GMINY CZERNICA z dnia 21 marca 2013 r.**

**w sprawie zmiany Uchwały Nr XXIV/152/2009 z dnia 25 lutego 2009 r. w sprawie
zatwierdzenia Planu Odnowy Miejscowości Łany**

Na podstawie art. 18 ust. 2 pkt. 6 ustawy z dnia 8 marca 1990 r. o samorządzie gminnym (tekst jednolity: Dz. U. z 2001 r. Nr 142, poz. 1591 z późn. zmianami) i §10 ust. 2 pkt. 2 lit. b Rozporządzenia Ministra Rolnictwa i Rozwoju Wsi z dnia 14 lutego 2008 r. w sprawie szczegółowych warunków i trybu przyznawania pomocy finansowej w ramach działania „Odnowa i rozwój wsi” objętego Programem Rozwoju Obszarów Wiejskich na lata 2007 – 2013 (Dz. U. Nr 38, poz. 220 z późn. zmianami)

Rada Gminy Czernica uchwala, co następuje:

§1. 1. Zatwierdza się zmiany do Planu Odnowy Miejscowości Łany wprowadzone Uchwałą Nr 1/2013 Zebrania Wiejskiego wsi Łany z dnia 27 lutego 2013 r. w sprawie przyjęcia „Planu Odnowy Miejscowości Łany” po zmianach.

2. W Uchwale Nr XXIV/152/2009 z dnia 25 lutego 2009 r. w sprawie zatwierdzenia Planu Odnowy Miejscowości Łany, załącznik otrzymuje brzmienie jak załącznik do niniejszej uchwały.

3. Pozostałe zapisy Uchwały, o której mowa w ust. 2, pozostają bez zmian.

§2. Wykonanie uchwały powierza się Wójtowi Gminy Czernica.

§3. Uchwała wchodzi w życie z dniem podjęcia.

**PRZEWODNICZĄCY
RADY GMINY CZERNICA**

Jarosław Jagielski

UNITED STATES
OF AMERICA

[Faint, illegible text throughout the page, likely bleed-through from the reverse side.]



Uchwała nr 1/2013
Zebrania Wiejskiego wsi Łany z dnia 27 lutego 2013 r.

w sprawie przyjęcia „Planu Odnowy Miejscowości Łany” po zmianach

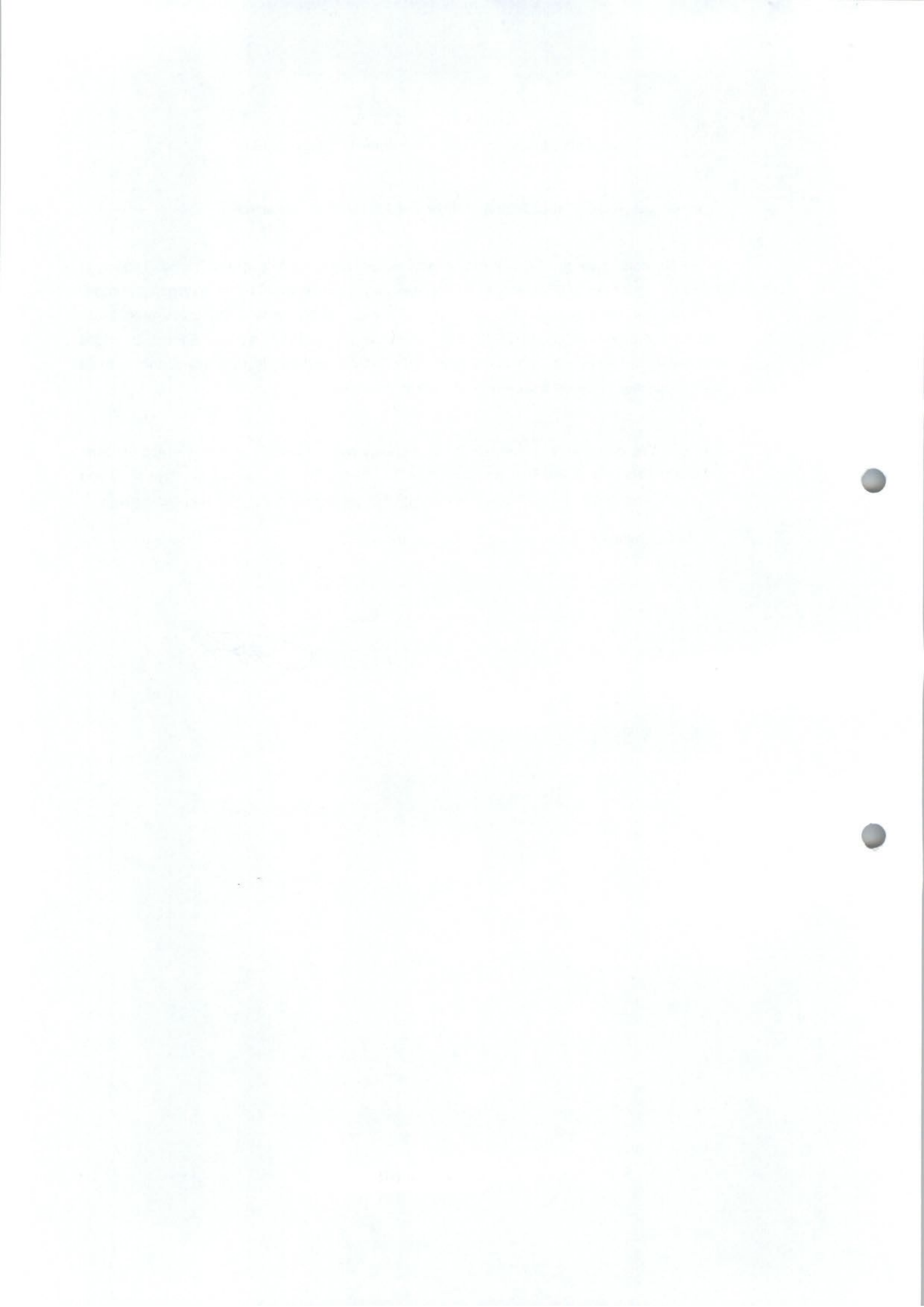
Na podstawie § 10 ust. 2 pkt. 2 lit. a Rozporządzenia Ministra Rolnictwa i Rozwoju Wsi z dnia 14 lutego 2008 r. w sprawie szczegółowych warunków i trybu przyznania pomocy finansowej w ramach działania „Odnowa i rozwój wsi” objętego Programem Rozwoju Obszarów Wiejskich na lata 2007-2013 (Dz. U. Nr. 38, poz. 220, ze zm.) oraz § 6 ust. 1 Statutu Sołectwa Łany uchwalonego uchwałą nr VI/772003 Rady Gminy Czernica z dnia 5 maja 2003r. **Zebranie Wiejskie wsi Łany, uchwała co następuje:**

§1. Wprowadza się zmiany do Planu Odnowy Miejscowości Łany przyjętego uchwałą nr 1/2009 Zebrania Wiejskiego wsi Łany dnia 24 lutego 2009 r. w sprawie przyjęcia „Planu Odnowy Miejscowości Łany”, nadając mu brzmienie, jak w załączniku do niniejszej uchwały.

§2. Uchwała wchodzi w życie z dniem podjęcia

SOŁTYS WS
ŁANY

Ryszard Wychudzki



SOŁECTWO
Ł A N Y
GMINA CZERNICA

PLAN ODNOWY MIEJSCOWOŚCI ŁANY



GMINA CZERNICA
WOJ. DOLNOŚLĄSKIE

2010 - 2020

PLAN GMINNY
MIEJSCOWOŚĆ
LAWA



GMINA CZERNICA
WOL. DOLNOŚLĄSKIE

5010 - 5050

WSTĘP

Polska wieś potrzebuje inwestycji i rozwoju aktywności lokalnej. W tym celu konieczne jest pobudzanie społecznej aktywności mieszkańców a także korzystanie z wszelkich dostępnych programów inwestycyjnych. Pozwoli to na polepszenie sfery socjalnej i jakości życia mieszkańców małych miejscowości.

Zadania z zakresu odnowy wsi nie są wyłącznie powiązane z funduszami unijnymi. Wszelkie fundusze pozabudżetowe na przykład w ramach Kontraktu wojewódzkiego, środki z Narodowego Funduszu Ochrony Środowiska i Gospodarki Wodnej, Fundacji Odnowy Wsi itp. mogą stanowić potencjalne źródło sfinansowania inwestycji. Główną rolę jednak w sfinansowaniu zaplanowanych do realizacji zadań będą odgrywać środki pochodzące z Programu Rozwoju Obszarów Wiejskich na lata 2007 - 2013 w ramach działania „Odnowa i rozwój wsi”. Jednym z warunków koniecznych uzyskania dofinansowania w ramach tego działania jest sporządzenie dokument o charakterze średnioterminowej prognozy ekonomiczno-finansowej, tak, aby możliwe było sporządzenie wniosków o dofinansowanie inwestycji i skonstruowanie właściwego i realnego montażu finansowego budżetu poszczególnych przedsięwzięć.

Planu Odnowy Miejscowości, który jest ściśle powiązany z Planem Rozwoju Lokalnego gminy i powiatu, strategią rozwoju województwa i kierunkiem zagospodarowania przestrzennego ma charakter małej strategii rozwoju miejscowości. Konieczne jest, aby w szczególności obejmował analizy zasobów sołectwa, porównania korzystnych i niekorzystnych cech wewnętrznych wsi oraz potencjalnych szans i zagrożeń występujących w otoczeniu, które mogą warunkować przyszłość sołectwa i ich mieszkańców, wizji rozwoju wsi wraz z jej priorytetami i projektami rozwojowymi wraz z elementami montażu finansowego projektów do realizacji. Jego przygotowanie wymagało ścisłej współpracy pomiędzy sołectwem i urzędem gminy oraz spójności planów. Dokument „**Plan Odnowy Miejscowości Łany**” ma służyć pełnemu wykorzystaniu istniejącego potencjału i szans rozwojowych, w tym dostępu do środków unijnych i funduszy rządowych.

The first part of the report is devoted to a general description of the project and its objectives. It also contains a list of the main results obtained during the work.

The second part of the report is devoted to a detailed description of the experimental work. It contains a description of the apparatus used, the method of measurement, and the results obtained.

The third part of the report is devoted to a discussion of the results obtained. It contains a comparison of the results with the theoretical predictions and a discussion of the possible causes of the observed deviations.

I. CHARAKTERYSTYKA MIEJSCOWOŚCI ŁANY

Analizę zasobów sołectwa przeprowadzono na podstawie danych statystycznych informacji uzyskanych od mieszkańców oraz wizyty studyjnej w miejscowości.

Zasoby sołectwa to wszelkie elementy materialne i niematerialne wsi oraz otaczającego ją obszaru, które mogą być wykorzystane obecnie bądź w przyszłości przy budowaniu czy realizacji publicznych i prywatnych przedsięwzięć odnowy wsi. Przy analizie zasobów wzięto pod uwagę następujące ich kategorie: środowisko, przyrodnicze, środowisko kulturowe, dziedzictwo religijne i historyczne, obiekty, tereny, infrastruktura, gospodarka i rolnictwo, instytucje, ludzie, organizacje społeczne.

I.1. Prezentacja miejscowości

Miejscowość Łany znajduje się w zachodniej części powiatu wrocławskiego i południowo zachodniej części gminy Czernica, w odległości 2 km od Wrocławia. Położona jest przy drodze wojewódzkiej nr 455. Leży na obszarze południowego układu przestrzennego sieci osiedleńczej gminy Czernica pełniącego funkcję zaplecza mieszkaniowego dla Wrocławia i Jelcza-Laskowic. Przez jej obszar przepływa rzeka Odra.

I.2. Dziedzictwo historyczne

KALENDARIUM

- Najwcześniejsze ślady osadnictwa we wsi pochodzą z okresu wczesnego średniowiecza i datowane są na około **VIII/IX wiek**.
- W **XII wieku** wieś leżała najprawdopodobniej w dobrach **Piotra Włosta**, wielkiego feudała posiadającego znaczne wpływy polityczne za czasów piastowskich władców: **Bolesława III Krzywoustego** oraz jego syna **Władysława II**.
- Pod koniec **XII wieku** terenem zarządzał wnuk Włosta, **Leonard**, do którego należały także Kamieniec Wrocławski oraz Laskowice. Możliwe, iż jego syn, **Świętosław**, zmarły w **1241 roku**, zapisał miejscowość w testamencie **klasztorowi św. Wincentego**.
- Dobra klasztorne na tym terenie przejęli wkrótce potem **Piastowie** panujący we Wrocławiu: **Henryk III Biały** oraz **Henryk IV Probus**. Ten ostatni przed **1290 rokiem** nadał wieś **kolegiacie św. Krzyża** we Wrocławiu.
- W **1464 roku** pojawia się w źródłach nazwa wsi **Lanisch**, która w niezmienionej formie przetrwała do **1945 roku**. Wywodzi się ona od średniowiecznego systemu feudalnego, dzielącego własność ziemską na łany.

II CHARAKTERYSTYKA I WŁAŚCIWOŚCI

Analiza strukturalna i fizykochemiczna substancji badanej wykazała, że jest to związek organiczny, który charakteryzuje się następującymi właściwościami:

Substancja jest białym, krystalicznym ciałem stałym, rozpuszczalnym w wodzie i niektórych rozpuszczalnikach organicznych. Właściwości fizykochemiczne i strukturalne substancji badanej zostały określone za pomocą metod analitycznych i porównane z danymi literaturowymi. Wyniki badań potwierdziły, że substancja ta jest związkiem organicznym, który charakteryzuje się następującymi właściwościami:

Właściwości fizykochemiczne

Substancja jest białym, krystalicznym ciałem stałym, rozpuszczalnym w wodzie i niektórych rozpuszczalnikach organicznych. Właściwości fizykochemiczne i strukturalne substancji badanej zostały określone za pomocą metod analitycznych i porównane z danymi literaturowymi. Wyniki badań potwierdziły, że substancja ta jest związkiem organicznym, który charakteryzuje się następującymi właściwościami:

Właściwości strukturalne

Substancja jest białym, krystalicznym ciałem stałym, rozpuszczalnym w wodzie i niektórych rozpuszczalnikach organicznych. Właściwości fizykochemiczne i strukturalne substancji badanej zostały określone za pomocą metod analitycznych i porównane z danymi literaturowymi. Wyniki badań potwierdziły, że substancja ta jest związkiem organicznym, który charakteryzuje się następującymi właściwościami:

- Około **1520 roku** własność kolegiaty wchodziła w skład kilkudziesięciu wsi kościelnych, których gospodarczy rozwój gwarantowały przywileje nadane przez biskupa wrocławskiego **Johanna V Turzona**. Dobra kościelne **Lanisch villam** potwierdzał dokument z **1596 roku**.
- Osada od czasów średniowiecza należała do najmniejszych na obszarze obecnej gminy. W **1795 roku** miejscowość zamieszkiwało 35 osób w 7 domostwach. Wiadomo, iż było wówczas 3 ogrodników we wsi, a pozostali chłopcy pracowali m.in. w służbie właściciela miejscowości oraz folwarku, niejakiego **von Wolfa**, do którego należał również jedna okazała rezydencja. Znajdowała się tutaj wówczas jeszcze karczma. Do dóbr Łany wciąż należał okoliczny las.
- W **1845 roku** ludność Łan uległa podwojeniu.
- Katolicy stanowiący tutaj 40% mieszkańców uczęszczali do parafii w **Gajkowie**, natomiast ewangelicy do parafii w **Swojczycach** oraz **św. Krzysztofa we Wrocławiu**. Mieszkało tu również kilkoro Żydów. Wieś utrzymywała kontakty dzięki przeprawie na Odrze z położonym na drugim brzegu rzeki **Trestnem**, gdzie na miejscowym cmentarzu chowano ewangelików z Łan.
- Na **początku XIX wieku** we wsi powstała cegielnia, produkująca rocznie ponad 40000 cegieł.
- Do II wojny światowej przeważały tu uprawy żyta i ziemniaków. Po licznych powodziach nawiedzających ten teren w **I połowie XIX wieku**, przed **1850** rokiem zbudowano nad rzeką wielki wał przeciwpowodziowy, wzmocniony w okresie I wojny światowej. Uchronił on mieszkańców okolicznych terenów przed zalaniem podczas wielkiej powodzi w lipcu **1997 roku**.

I.3. Położenie i powierzchnia

Wieś Łany sąsiaduje od strony zachodniej z Wojnowem (miasto Wrocław), od strony północnej i wschodniej z Kamieńcem Wrocławskim zaś jej granice od strony południa tworzy rzeka Odra. Powierzchnia Gminy Czernica stanowi 8.418 ha z czego miejscowości Łany zajmuje 134 ha.

Przez obszar miejscowości przebiegają drogi:

- droga wojewódzka nr 455 relacji: Wrocław - Kamieniec Wrocławski - Jelcz-Laskowice
- droga prowadząca przez wieś Łany, utwardzona na całym odcinku
- planowana jest budowa obwodnicy wschodniej- droga wojewódzka Bielany- Łany- Długołęka
- wał przeciwpowodziowy rzeki Odry

I.4. Charakterystyka ludności

Nazwa Miejscowości	Powierzchnia (ha)	Liczba mieszkańców na dzień 01.01.						
		2000	2001	2002	2003	2004	2005	2012
Łany	133,93	125	131	135	136	137	141	166

Część mieszkańców stanowią osoby, które przenieśli się z Wrocławia. W ostatnich latach obserwuje się wyraźne odmładzanie populacji skutkujące zmniejszeniem się udziału grupy ludności w wieku podeszłym. Obecnie mieszkańcy Łan utrzymują się głównie z pracy w zakładach pracy i instytucjach znajdujących się w pobliżu Wrocławia i Jelczu-Laskowice (wałbrzyska strefa ekonomiczna) oraz w małym stopniu z pracy w miejscowych zakładach produkcyjnych, które powstają na terenie sołectwa.

1.5. Gospodarka, rolnictwo

Z racji położenia w obrębie aglomeracji wrocławskiej stale maleje znaczenie rolnictwa jako źródła utrzymania. Pełni ono przede wszystkim funkcje żywicielskie i uzupełniające. Ta tendencja z pewnością będzie się utrzymywać w dalszym rozwoju społeczno- gospodarczym miejscowości. W obszarze działalności gospodarczej dominują firmy osób fizycznych. Z reguły są to niewielkie przedsiębiorstwa zatrudniające do 10 osób o nierolniczym profilu działalności. Na terenie miejscowości w zakresie małej przedsiębiorczości działają: piekarnia, galwanizacja, produkcja grzejników, piaskownia, hurtownie budowlane, sklep spożywczy. Obecnie na terenie miejscowości gospodaruje na małych obszarowo gospodarstwach kilku rolników

Na terenie miejscowości brak bazy hotelowej, noclegowej, gospodarstw agroturystycznych, punktów gastronomicznych oraz organizacji rolniczych.

1.6. Funkcje miejscowości

Łany to ośrodek o poziomie usług elementarnych częściowo pełniący funkcję zaplecza mieszkaniowego dla Wrocławia (w ostatnich latach obserwuje się tu wzrastający ruch budowlany). Miejscowość może pełnić funkcję rekreacyjną zarówno dla mieszkańców Wrocławia jak i Gminy Czernica dzięki wykorzystaniu terenów położonych nad Odrą na szlaki rowerowe, turystykę wodną, imprezy sportowo- rekreacyjne.

...the ... of ...

Section 1

...the ... of ...

Section 2

...the ... of ...

II. ANALIZA ZASOBÓW

II.1. Środowisko przyrodnicze

Zespoły leśne:

Znajdują się duże połacie lasów (las Wojnowski) położone nad rzeką Odra oraz graniczące z miastem Wrocław.

Pomniki przyrody zarejestrowane:

- o Dąb szypułkowy *Quercus rober-* pojedyncze drzewa położenie - na wale przeciwpowodziowym
- o Dąb szypułkowy *Quercus rober-* pojedyncze drzewa położenie - w południowej części wsi, przy drodze na wały nadodrzańskie

Występujące gatunki herpetofauny:

- o traszka zwyczajna, grzebieniasta (*Triturus vulgaris, cristatus*),
- o żaba trawna, jeziorowa, wodnista (*Rana temporaria, lessonae, Cyclorana platycephalia*),
- o ropucha zwyczajna, zielona (*Bufo bufo, viridis*),
- o grzebuszka ziemna (*Pelobates fuscus*),
- o kumak (*Bombina*),
- o rzekotka drzewna (*Hyla arborea*)
- o jaszczurka zwinka i żyworodna (*Lacerta agilis et vivipara*),
- o padalec zwyczajny (*Anguis fragilis*),
- o zaskroniec zwyczajny (*Natrix natrix*)

Ponadto występują:

- o lisy
- o jeże
- o bażanty
- o sarny

II.2. Środowisko kulturowe

Łany były rolniczą osadą skupioną przy niewielkim folwarku. Domy położone były po jednej stronie drogi. Otoczone polami i groblami. Wieś leży na prawym brzegu Odry przy trasie Wrocław – Czernica.

- o **Strefa „K”** – ochrony krajobrazu kulturowego - objęto całą wieś. Granice strefy pokrywają się z układem grobli i wałów otaczających wieś.

Wykaz zabytków architektury i budownictwa

- o Dom mieszkalny, ul. Królewska 5, mur., pocz. XX w.

[Redacted]

2. The first part of the document is a list of names and addresses. This list is intended to provide information about the individuals who are the subject of the document.

3. The second part of the document is a list of names and addresses. This list is intended to provide information about the individuals who are the subject of the document.

4. The third part of the document is a list of names and addresses. This list is intended to provide information about the individuals who are the subject of the document.

[Redacted]

5. The fourth part of the document is a list of names and addresses. This list is intended to provide information about the individuals who are the subject of the document.

6. The fifth part of the document is a list of names and addresses. This list is intended to provide information about the individuals who are the subject of the document.

7. The sixth part of the document is a list of names and addresses. This list is intended to provide information about the individuals who are the subject of the document.

- Zespół mieszkalno-gospodarczy:
 - dom mieszkalno-gospodarczy, ul. Królewska 7, mur., 1898 r.
 - budynek inwentarski, ul. Królewska 7, mur., 1880 r.
- Dom mieszkalny, ul. Królewska 14, mur., ok. 1900 r.

Zabytki archeologiczne

- osada; późne średniowiecze

II.3. Instytucje

Na terenie miejscowości nie ma szkoły, przedszkola, ośrodka zdrowia, świetlicy, OSP, biblioteki. Mieszkańcy w tym zakresie korzystają z instytucji znajdujących się na terenie Gminy Czernica-głównie w Kamieńcu Wrocławskim.

II.4. Organizacje społeczne

Bezpośrednio w miejscowości brak jest organizacji pozarządowych lub stałych zorganizowanych grup działających na rzecz społeczności lokalnej. Mieszkańcy jednakże organizują się w celu przeprowadzania inicjatyw społecznych. Istnieje „Stowarzyszenie Mieszkańców Kamieńca i Łanów”, które zrzesza mieszkańców sąsiadujących ze sobą miejscowości.

Na terenie miejscowości funkcjonuje klub piłkarski PKS Max Łany założony w 1990 roku. Obecnym prezesem jest Zbigniew Wolfinger. Klub posiada swój prywatny stadion na 300 miejsc z trybuną krytą oraz Halę Sportową. Właściciel klubu angażuje się w życie społeczne gminy Czernica organizując imprezy sportowe.

II.5. Walory społeczne, kulturowe, sportowe

Centrum życia społeczno – kulturalnego dla mieszkańców miejscowości stanowi pobliski Kamieniec Wrocławski. Mieszkańcy korzystają w tym zakresie ze znajdującej się tam infrastruktury. Na terenie Łan jest boisko sportowe, które jest własnością prywatną. Udostępniane jest ono jednak zainteresowanym mieszkańcom całej gminy na imprezy sportowe.

2000-2001

1. The first part of the report is a general overview of the project.

2. The second part of the report is a detailed description of the methodology.

3. The third part of the report is a detailed description of the results.

4. The fourth part of the report is a detailed description of the conclusions.

5. The fifth part of the report is a detailed description of the recommendations.

6. The sixth part of the report is a detailed description of the appendix.

7. The seventh part of the report is a detailed description of the references.

8. The eighth part of the report is a detailed description of the acknowledgments.

9. The ninth part of the report is a detailed description of the summary.

10. The tenth part of the report is a detailed description of the index.

11. The eleventh part of the report is a detailed description of the glossary.

12. The twelfth part of the report is a detailed description of the abbreviations.

13. The thirteenth part of the report is a detailed description of the symbols.

14. The fourteenth part of the report is a detailed description of the units.

15. The fifteenth part of the report is a detailed description of the figures.

16. The sixteenth part of the report is a detailed description of the tables.

17. The seventeenth part of the report is a detailed description of the charts.

18. The eighteenth part of the report is a detailed description of the maps.

19. The nineteenth part of the report is a detailed description of the diagrams.

20. The twentieth part of the report is a detailed description of the flowcharts.

21. The twenty-first part of the report is a detailed description of the graphs.

22. The twenty-second part of the report is a detailed description of the plots.

23. The twenty-third part of the report is a detailed description of the models.



Teren prywatnego boiska sportowego

Corocznie odbywają się dożynki Parafialne w ostatnią niedzielę sierpnia, oraz imprezy z okazji dnia dziecka, zakończenia lata. W lipcu organizowany jest wspólnie z Kamieńcem „Piknik popowodziowy” Organizowany jest rajd rowerowy przez Dolnośląskie Towarzystwo Cyklistów kończący się piknikiem w Łanach. Odbywają się również imprezy integracyjne organizowane z Radami Osiedla- Plac Grunwaldzki oraz Kleczków z Wrocławia.

Na terenie miejscowości znajduje się plac zabaw. Wymaga on jednak remontu i doposażenia. Istnieją tu obszary możliwe do zagospodarowania na boiska sportowe, ścieżki rowerowe, ścieżki dydaktyczne, parki, działania ekologiczne.

II.6. Walory zagospodarowania przestrzennego

Łany posiadają bardzo dobre warunki fizjograficzne dla budownictwa.

W dolinie Odry utworzono obszar **NATURA 2000 „Grądy Odrzańskie”**, obejmujący obszar specjalnej ochrony ptaków oraz wskazano potencjalny obszar ochrony siedlisk „Dolina Odry”.

Występuje duża ilość lasów, które należą do lasów ochronnych: wodochronnych oraz ze względu na położenie w sąsiedztwie miasta Wrocławia, a także ze względu na II stopień uszkodzeń przemysłowych.

Łany posiadają następujące tereny do zagospodarowania

- o usługi i centra usług należących do zadań własnych gminy oraz usługi komercyjne, z wyjątkiem obiektów handlowych o powierzchni sprzedażowej powyżej 2000 m²
- o tereny z przewagą zabudowy mieszkaniowej oraz związanej z nieuciążliwą
- o działalnością gospodarczą



Concomitantly with the growth of the...
...the...
...the...
...the...

...the...
...the...
...the...

...the...
...the...
...the...
...the...

...the...
...the...
...the...

...the...
...the...
...the...
...the...

- o tereny z przewagą użytkowania rolniczego

II.7. Jaka jest miejscowość Łany ?

Co wyróżnia miejscowość Łany?	Walory krajobrazu, potencjalne tereny rekreacyjne nad Odrą oddalone od głównych dróg.
Jakie funkcje pełni miejscowość Łany?	Łany to ośrodek o poziomie usług elementarnych częściowo pełniący funkcję zaplecza mieszkaniowego dla Wrocławia.
Charakterystyka mieszkańców	Ludność napływowa (po II wojnie światowej ze wschodu), coraz więcej osób przenoszących się z Wrocławia.
Źródła utrzymania mieszkańców	Głównym źródłem utrzymania jest zatrudnienie w sektorze prywatnym oraz własna działalność gospodarcza. Mieszkańcy utrzymują się głównie z pracy w zakładach pracy i instytucjach znajdujących w pobliskim Wrocławiu i Jelczu-Laskowice.
Sposoby organizacji mieszkańców	Mieszkańcy organizują się do załatwienia konkretnych spraw, zorganizowania imprez między innymi poprzez Stowarzyszenie mieszkańców Kamieńca i Łanów, Radę Sołecką i Sołtysa.
Sposoby rozwiązywania problemów	Dyskusje, współpraca z UG.
Jak wygląda miejscowość Łany?	Obejścia z reguły zadbane, drogi do remontu, niepełne oświetlenie brak, brak chodników. Brak infrastruktury turystycznej i rekreacyjnej.
Jakie tradycje są pielęgnowane i rozwijane w miejscowości?	Dożynki parafialne oraz imprezy z okazji dnia dziecka itp. Organizowany jest rajd rowerowy przez Dolnośląskie Towarzystwo Cyklistów.
Jak wyglądają mieszkania i obejścia?	Obejścia z reguły zadbane. Większość stanowią stare budynki.
Jaki jest stan otoczenia i środowiska?	Miejscowość posiada dostęp do podstawowych

Project Title	Funding Source
Project A: [Illegible]	[Illegible]
Project B: [Illegible]	[Illegible]
Project C: [Illegible]	[Illegible]
Project D: [Illegible]	[Illegible]
Project E: [Illegible]	[Illegible]
Project F: [Illegible]	[Illegible]
Project G: [Illegible]	[Illegible]
Project H: [Illegible]	[Illegible]
Project I: [Illegible]	[Illegible]
Project J: [Illegible]	[Illegible]
Project K: [Illegible]	[Illegible]
Project L: [Illegible]	[Illegible]
Project M: [Illegible]	[Illegible]
Project N: [Illegible]	[Illegible]
Project O: [Illegible]	[Illegible]

	mediów za wyjątkiem gazu.
Charakterystyka połączeń komunikacyjnych	Połączenia autobusowe tylko z Kamieńca Wrocławskiego.
Charakterystyka rolnictwa	Zmniejszająca się stale rola rolnictwa zwłaszcza małoobszarowego.
Propozycje dla dzieci, młodzieży i osób starszych	Imprezy okolicznościowe z okazji dnia dziecka, imprezy organizowane w hali i boisku sportowym. Mieszkańcy w tym zakresie głównie korzystają z oferty i infrastruktury Kamieńca Wrocławskiego.

III. ANALIZA SWOT

SILNE STRONY	SŁABE STRONY
<ul style="list-style-type: none">• Korzystne atrakcyjne położenie blisko dużej aglomeracji miejskiej (Wrocław).• Atrakcyjne środowisko przyrodnicze- ciekawe gatunki fauny i flory.• Obszar specjalnej ochrony ptaków• Czyste środowisko i otoczenie naturalne.• Rzeka Odra możliwa do zagospodarowania na cele rekreacyjno- turystyczne.• Dobre wyposażenie w podstawową infrastrukturę techniczną.• Na terenie miejscowości funkcjonuje klub piłkarski. Właściciel zaangażowany jest w życie społeczności lokalnej.	<ul style="list-style-type: none">• Brak odpowiedniej do potrzeb infrastruktury społecznej, kulturalnej, rekreacyjnej.• Brak gazyfikacji, chodników, częściowe oświetlenie ulic.• Brak odpowiedniej infrastruktury turystycznej(oznakowanie tras, tablice informacyjne itp.).• Brak bazy hotelowej, noclegowej, gospodarstw agroturystycznych, punktów gastronomicznych.• Niewystarczająca promocja walorów miejscowości (w tym w Internecie).• Niewykorzystanie walorów turystycznych związanych z rzeka Odrą.

IN AMERICA TODAY

Topic	Description
1. The American Dream	The American Dream is the belief that anyone in the United States can achieve success and prosperity through hard work and determination.
2. Social Mobility	Social mobility refers to the ability of individuals to move up or down the social hierarchy through their own efforts.
3. The Role of Education	Education is considered a key factor in achieving the American Dream, as it provides the skills and knowledge necessary for success in a competitive economy.

MOŻLIWOŚCI	ZAGROŻENIA
<ul style="list-style-type: none"> • Wykorzystanie potencjału dziedzictwa kulturowego i przyrodniczego (rzeka Odra) w tym dla rozwoju turystyki ze względu na bliskość Wrocławia. • Możliwość stworzenia atrakcyjnego miejsca zamieszkania jako alternatywa dla zdegradowanych terenów miejskich lub podmiejskich. • Współpraca z gminą przy realizacji strategii rozwojowych. • Zwiększenie się dostępności do kapitału i środków pomocowych w tym z funduszy Unii Europejskiej. • Szybki i stabilny rozwój gospodarczy. • Szybkie połączenie z centrum Wrocławia i sąsiednimi gminami po wybudowaniu mostu i wschodniej obwodnicy Wrocławia. 	<ul style="list-style-type: none"> • Niewystarczające fundusze na dalszy rozwój infrastruktury technicznej i komunikacyjnej, a także na właściwe zagospodarowanie terenów ważnych dla wizerunku miejscowości i funkcjonowania jej społeczności. • Brak stabilności w polityce wspierania rozwoju obszarów wiejskich i gospodarki rolnej, małych i drobnych gospodarstw rolnych. • Żywiłowa parcelacja i zabudowa nieszanująca otoczenia przyrodniczego oraz uwarunkowań historycznych, doprowadzić może do utraty walorów krajobrazowych i trwałej zmiany w skali, charakterze i klimacie wsi, a w konsekwencji obniżenia atrakcyjności osiedleńczej. • Mała aktywność lokalna, brak utożsamiania się „nowej” ludności osiedleńczej z miejscowością. • Osłabianie więzi w stosunkach między mieszkańcami.

Introduction

The purpose of this document is to provide a comprehensive overview of the project's objectives, scope, and timeline. The project aims to develop a robust system that addresses the current challenges faced by the organization. The scope of the project includes the design, development, and deployment of the system, as well as the training of staff and the ongoing support and maintenance of the system. The timeline for the project is as follows:

- Phase 1: Requirements Gathering and Analysis (2 weeks)
- Phase 2: System Design (4 weeks)
- Phase 3: Development and Testing (8 weeks)
- Phase 4: Deployment and Training (2 weeks)
- Phase 5: Support and Maintenance (Ongoing)

Objectives

The primary objectives of this project are to:

- Improve the efficiency and effectiveness of the organization's operations.
- Reduce the risk of data loss and ensure the security of the system.
- Enhance the user experience and provide a more intuitive interface.
- Ensure the system is scalable and can accommodate future growth.
- Provide comprehensive training and support for all users.

This document is intended for the project team and all stakeholders involved in the project.

IV. WIZJA ROZWOJU MIEJSCOWOŚCI

Co powinno wyróżniać miejscowość Łany?	Łany będą miejscowością zintegrowaną, z aktywną i nowoczesną społecznością, eksponującą walory przyrodnicze i turystyczne. Zapewnią będą możliwość wszechstronnego rozwoju mieszkańców.
Jakie funkcje ma pełnić miejscowość Łany?	Miejscowość ma pełnić głównie funkcje mieszkalno- usługową. Ponadto stanowić ma atrakcyjny punkt turystyczny dla mieszkańców pobliskiego Wrocławia.
Jacy powinni być mieszkańcy?	Aktywni, gościnni, wykształceni, dbający o miejscowość.
Co ma dać utrzymanie mieszkańcom?	Praca w sektorze prywatnym, własna działalność gospodarcza(usługi), agroturystyka.
W jaki sposób mają być zorganizowani mieszkańcy i miejscowość?	Mieszkańcy organizować się będą w celu będą przygotowania imprez, pozyskiwania środków na projekty i inwestycje. Będą aktywnie współdziałać z Radą Sołecką i Sołtysem.
W jaki sposób mają być rozwiązywane problemy?	W drodze dyskusji, poprzez różne sposoby komunikacji potrzeb (zebrania wiejskie, współpracę z UG).
Jak ma wyglądać miejscowość Łany?	Zadbana, porządna, czysta, z estetycznymi domami, pięknymi ogrodami, dobrze zagospodarowanym terenem rekreacyjno-sportowym oraz świetlicą. Miejscowość nowoczesna, bezpieczna i wygodna – z, dobrymi drogami, chodnikami, oświetlonymi ulicami, dobrymi telekomunikacyjnymi łączami (bardziej dostępny Internet).
Jakie tradycje powinny być pielęgnowane i	Imprezy związane z dożynkami, festyny, imprezy

IV. WILLA ROWELL NIELSEN

... ..
... ..
... ..
... ..

... ..

... ..
... ..
... ..
... ..

... ..

... ..
... ..

... ..

... ..
... ..
... ..

... ..
... ..

... ..
... ..

... ..

... ..
... ..
... ..

... ..

... ..
... ..

... ..

... ..
... ..

... ..

rozwijane w miejscowości?	okolicznościowe.
Jak powinny wyglądać mieszkania i obejścia?	Zadbane, porządne, czyste, z estetycznymi domami, pięknymi ogrodami.
Jaki ma być stan otoczenia i środowiska?	Czyste środowisko naturalne dzięki min. wykorzystaniu odnawialnych źródeł energii oraz zwiększeniu roli edukacji ekologicznej.
Jak powinny wyglądać połączenia komunikacyjne?	Szybkie i łatwodostępne połączenia komunikacyjne w tym dla transportu publicznego
Jakie ma być rolnictwo?	W miarę możliwości powinien być zachowany tradycyjny krajobraz rolniczy. Powinny być wdrażane programy rolno- środowiskowe, zasady produkcji zintegrowanej.
Co można zaproponować dzieciom, młodzieży i osobom starszym?	Miejscowość powinna dbać o dzieci i młodzież, a także integrować wszystkich nowo przybyłych, tak by każdy mieszkaniec czuł się ważnym członkiem naszej społeczności i miał jak najlepsze warunki do rozwoju. Dla dzieci i młodzieży będą organizowane zajęcia pozalekcyjne związane z ochroną środowiska, turnieje sportowe, wyjazdy. Dla osób starszych zajęcia kulturalne, wycieczki, wystawy.

V. OPIS PLANOWANYCH DO REALIZACJI ZADAŃ

V.1. Lista zadań priorytetowych

CEL	NAZWA PROJEKTU	DATA REALIZACJI	ZAKŁADANY KOSZT REALIZACJI
Modernizacja i rozwój infrastruktury społecznej	Ogródek Jordanowski	2012-2018	250.000 ZŁ
Poprawa infrastruktury rekreacyjnej, sportowej i turystycznej	Turystyczna przystań wodna jako element szlaku Odrą	2011-2015	250.000 ZŁ
Poprawa infrastruktury rekreacyjnej, sportowej i turystycznej	Ścieżki rowerowe wzdłuż wału Odry	2009-2019	70.000 ZŁ
Poprawa infrastruktury rekreacyjnej, sportowej i turystycznej	Przystań kajakowa wraz infrastrukturą turystyczną	2009-2015	85.000 ZŁ
Zagospodarowanie ul. Odrzańskiej jako kluczowy element łączący Kamieniec i Łany	Budowa oświetlenia ulicznego na ulicy Odrzańskiej	2012 - 2015	80 000 zł

V.2. Charakterystyka projektów

Nazwa projektu	Ogródek Jordanowski
Opis projektu (stan obecny, co będzie zrobione)	Stworzenie ogródka Jordanowskiego wraz z miejscem rekreacji dla mieszkańców miejscowości. Teren obecnego placu zabaw jest w dużej części niezagospodarowany a znajdująca się na nim infrastruktura jest w nienajlepszym stanie. W ramach projektu zostanie zbudowany nowy plac zabaw, ponadto utwardzone boisko do koszykówki, siatkówki, kort tenisowy postawione zostaną ławki oraz wybudowana estrada.
Uzasadnienie realizacji	Konieczne jest stworzenie nowoczesnego i bezpiecznego miejsca gdzie mieszkańcy wraz z dziećmi będą mogli spędzić czas wolny. W miejscowości nie ma poza tym wydzielonym terenem, jakiegokolwiek infrastruktury ani żadnego innego miejsca gdzie dzieci mogłyby spędzać czas.
Koszt realizacji (w tym środki własne gminy i środki pozabudżetowe)	250. 000 zł w tym środki własne gminy i środki pozabudżetowe na poziomie co najmniej 50%
Termin rozpoczęcia realizacji	2012-2018



Ogródek jordanowski

The first part of the report deals with the general situation in the country. It is noted that the economy is still in a state of stagnation, and that the government has not been able to implement the reforms that were promised. The report also mentions that the situation in the countryside is very difficult, and that the government should take steps to improve it.

The second part of the report deals with the situation in the cities. It is noted that the cities are still suffering from the effects of the economic crisis, and that the government should take steps to improve the situation. The report also mentions that the situation in the cities is very difficult, and that the government should take steps to improve it.

The third part of the report deals with the situation in the countryside. It is noted that the countryside is still suffering from the effects of the economic crisis, and that the government should take steps to improve the situation. The report also mentions that the situation in the countryside is very difficult, and that the government should take steps to improve it.

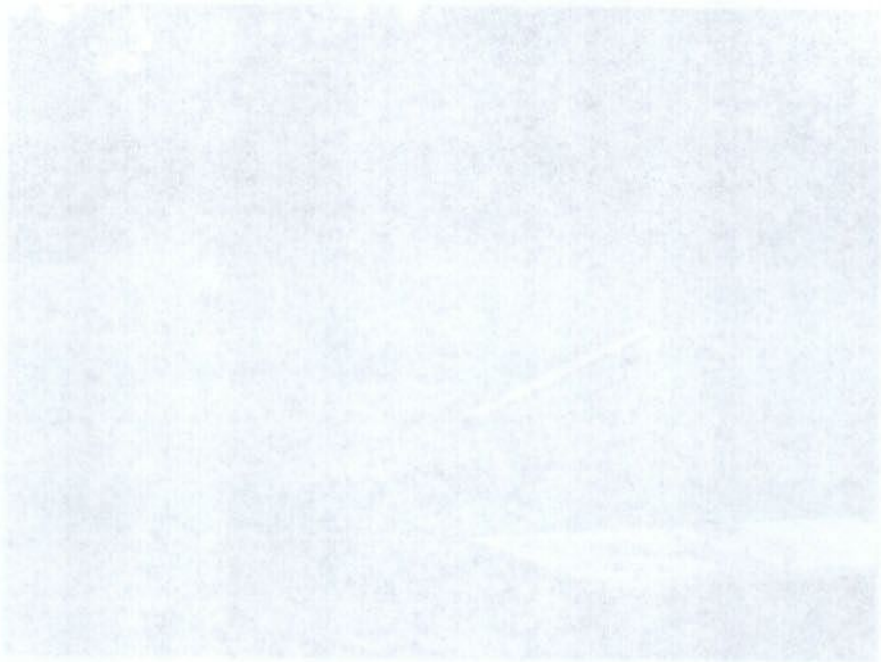


Figure 1: A landscape view of the study area.

Nazwa projektu	Turystyczna przystań wodna jako element szlaku Odra
Opis projektu (stan obecny, co będzie zrobione)	Przed II wojna światową na terenie miejscowości istniała przystań wodna, będąca elementem szlaku prowadzącego z Wrocławia w górę rzeki Odry. W związku z coraz większą popularnością sportów wodnych warto zrealizować projekt stworzenia turystycznej przystani wodnej. Projekt obejmuje wybudowanie przystani – pomost do cumowania, stanowiska dla karawangu, małe pole namiotowe, oświetlenie terenu nad rzeką, usytuowanie ławek i zagospodarowanie terenu pod biwakowanie.
Uzasadnienie realizacji	Budowa przystani jest istotnym elementem zagospodarowania rzeki. Usystematyzowanie miejsc postojowych oraz zapewnienie właściwej infrastruktury pomocniczej (sanitariaty) przy jednoczesnym zachowaniu dziewiczego charakteru okolicy umożliwia organizację, czynnego wypoczynku turystów i ludności miejscowej (pływanie, zwiedzanie okolicy na rowerach, gry i zabawy), przyczyni się do zainteresowania walorami architektonicznymi regionu, a także umożliwia skuteczne przeprowadzanie działań marketingowo - promocyjnych. Powstałe zaplecze poprawi warunki rekreacyjne, związane z turystyką wodną stwarzając możliwość biwakowania pod namiotem lub przyczepie campingowej, umożliwiając przyjazdy całych rodzin, także z małymi dziećmi.
Koszt realizacji (w tym środki własne gminy i środki pozabudżetowe)	250. 000 zł w tym środki własne gminy i środki pozabudżetowe na poziomie co najmniej 50%
Termin rozpoczęcia realizacji	2011-2015

1. Introduction

The purpose of this study is to investigate the effects of the proposed changes on the system. The study will be conducted in a systematic and structured manner, following the principles of good research practice. The research will be carried out in a number of stages, starting with a literature review, followed by data collection and analysis, and finally, the presentation of findings and conclusions.

The research will be carried out in a number of stages, starting with a literature review, followed by data collection and analysis, and finally, the presentation of findings and conclusions. The study will be conducted in a systematic and structured manner, following the principles of good research practice. The research will be carried out in a number of stages, starting with a literature review, followed by data collection and analysis, and finally, the presentation of findings and conclusions.

2. Methodology

The research will be carried out in a number of stages, starting with a literature review, followed by data collection and analysis, and finally, the presentation of findings and conclusions. The study will be conducted in a systematic and structured manner, following the principles of good research practice.

3. Results

The results of the study are presented in this section. The findings show that the proposed changes have a significant impact on the system, and that the results are in line with the expectations of the study.

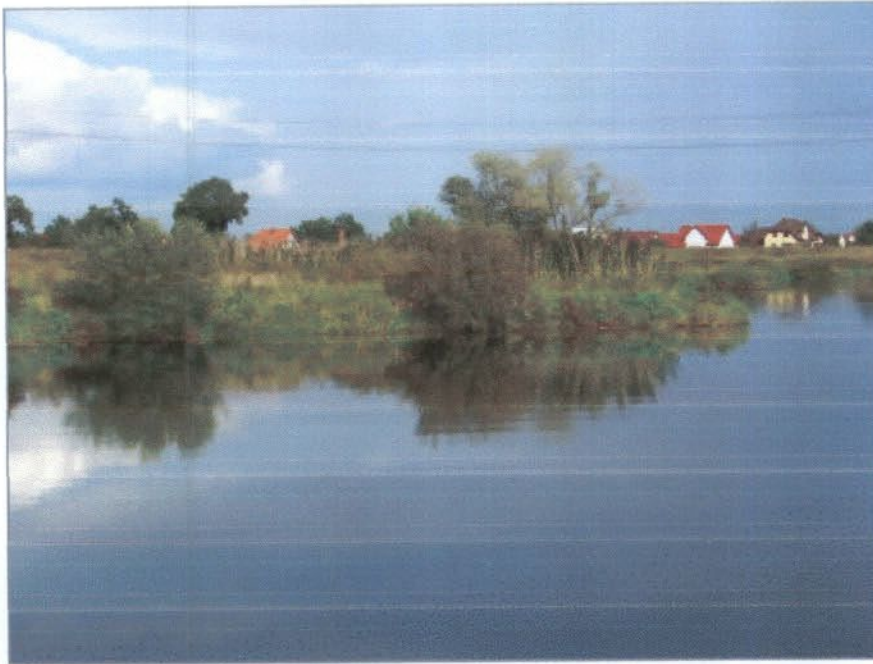
4. Conclusion

The study has shown that the proposed changes have a significant impact on the system, and that the results are in line with the expectations of the study. The findings suggest that the proposed changes are a viable option for improving the system, and that further research is needed to explore the long-term effects of the changes.

5. References

The following references are cited in this study:

Smith, J. (2010). The effects of the proposed changes on the system. *Journal of Research*, 15(2), 123-134.



Przyszła przystań



Rozlewiska Odry

Nazwa projektu	Ścieżki rowerowe wzdłuż wału Odry
<p>Opis projektu (stan obecny, co będzie zrobione)</p>	<p>Konieczne jest przygotowanie kompleksowo projektu ścieżek rowerowych obejmujących gminę Czernica i łączących je z Wrocławiem. Obecnie możliwe jest wytyczenie oraz przygotowanie części szlaku rowerowego obejmującego teren Łanów przy wykorzystaniu wałów przeciwpowodziowych i dróg bitych. Wybudowane zostaną miejsca przystankowe, oznaczony zostanie szlak, postawione zostaną tablice informacyjne.</p>

Uzasadnienie realizacji	Budowa ścieżek rowerowych pozwoli na wykorzystanie walorów rekreacyjno-krajobrazowych miejscowości. Ścieżki stanowiąc będą uzupełnienie infrastruktury do uprawiania rekreacji i pozwolą przyciągnąć turystów z terenu min. Wrocławia.
Koszt realizacji (w tym środki własne gminy i środki pozabudżetowe)	70. 000 zł w tym środki własne gminy i środki pozabudżetowe na poziomie co najmniej 50%
Termin rozpoczęcia realizacji	2009-2019

Nazwa projektu	Przystań kajakowa wraz infrastrukturą turystyczną
Opis projektu (stan obecny, co będzie zrobione)	Realizacja projektu będzie polegać na wykonaniu oraz zakupie: <ul style="list-style-type: none"> • magazynu na sprzęt pływający, • wiaty - deszczochronu, • 2 stanic, • 2 pomostów na stanicach, • 1 pola namiotowego, • 10 kompletów kajaków z pełnym osprzętem.
Uzasadnienie realizacji	Sporty wodne stają się coraz popularniejszą formą spędzania wolnego czasu. Realizacja projektu stworzy podstawy bazy turystycznej na terenie miejscowości i umożliwi organizację spływów kajakowych. Stanowiąc będzie ofertę uzupełniającą dla organizowanych na terenie Gminy 'zielonych szkół'.
Koszt realizacji (w tym środki własne gminy i środki pozabudżetowe)	85. 000 zł w tym środki własne gminy i środki pozabudżetowe na poziomie co najmniej 50%
Termin rozpoczęcia realizacji	2009-2015

Year	Value	Unit
2017-2018	10,750	kg
2018-2019	12,500	kg
2019-2020	15,000	kg
2020-2021	18,000	kg
2021-2022	20,000	kg
2022-2023	22,000	kg
2023-2024	25,000	kg
2024-2025	28,000	kg
2025-2026	30,000	kg
2026-2027	32,000	kg
2027-2028	35,000	kg
2028-2029	38,000	kg
2029-2030	40,000	kg
2030-2031	42,000	kg
2031-2032	45,000	kg
2032-2033	48,000	kg
2033-2034	50,000	kg
2034-2035	52,000	kg
2035-2036	55,000	kg
2036-2037	58,000	kg
2037-2038	60,000	kg
2038-2039	62,000	kg
2039-2040	65,000	kg
2040-2041	68,000	kg
2041-2042	70,000	kg
2042-2043	72,000	kg
2043-2044	75,000	kg
2044-2045	78,000	kg
2045-2046	80,000	kg
2046-2047	82,000	kg
2047-2048	85,000	kg
2048-2049	88,000	kg
2049-2050	90,000	kg
2050-2051	92,000	kg
2051-2052	95,000	kg
2052-2053	98,000	kg
2053-2054	100,000	kg
2054-2055	102,000	kg
2055-2056	105,000	kg
2056-2057	108,000	kg
2057-2058	110,000	kg
2058-2059	112,000	kg
2059-2060	115,000	kg
2060-2061	118,000	kg
2061-2062	120,000	kg
2062-2063	122,000	kg
2063-2064	125,000	kg
2064-2065	128,000	kg
2065-2066	130,000	kg
2066-2067	132,000	kg
2067-2068	135,000	kg
2068-2069	138,000	kg
2069-2070	140,000	kg
2070-2071	142,000	kg
2071-2072	145,000	kg
2072-2073	148,000	kg
2073-2074	150,000	kg
2074-2075	152,000	kg
2075-2076	155,000	kg
2076-2077	158,000	kg
2077-2078	160,000	kg
2078-2079	162,000	kg
2079-2080	165,000	kg
2080-2081	168,000	kg
2081-2082	170,000	kg
2082-2083	172,000	kg
2083-2084	175,000	kg
2084-2085	178,000	kg
2085-2086	180,000	kg
2086-2087	182,000	kg
2087-2088	185,000	kg
2088-2089	188,000	kg
2089-2090	190,000	kg
2090-2091	192,000	kg
2091-2092	195,000	kg
2092-2093	198,000	kg
2093-2094	200,000	kg
2094-2095	202,000	kg
2095-2096	205,000	kg
2096-2097	208,000	kg
2097-2098	210,000	kg
2098-2099	212,000	kg
2099-2100	215,000	kg
2100-2101	218,000	kg
2101-2102	220,000	kg
2102-2103	222,000	kg
2103-2104	225,000	kg
2104-2105	228,000	kg
2105-2106	230,000	kg
2106-2107	232,000	kg
2107-2108	235,000	kg
2108-2109	238,000	kg
2109-2110	240,000	kg
2110-2111	242,000	kg
2111-2112	245,000	kg
2112-2113	248,000	kg
2113-2114	250,000	kg
2114-2115	252,000	kg
2115-2116	255,000	kg
2116-2117	258,000	kg
2117-2118	260,000	kg
2118-2119	262,000	kg
2119-2120	265,000	kg
2120-2121	268,000	kg
2121-2122	270,000	kg
2122-2123	272,000	kg
2123-2124	275,000	kg
2124-2125	278,000	kg
2125-2126	280,000	kg
2126-2127	282,000	kg
2127-2128	285,000	kg
2128-2129	288,000	kg
2129-2130	290,000	kg
2130-2131	292,000	kg
2131-2132	295,000	kg
2132-2133	298,000	kg
2133-2134	300,000	kg
2134-2135	302,000	kg
2135-2136	305,000	kg
2136-2137	308,000	kg
2137-2138	310,000	kg
2138-2139	312,000	kg
2139-2140	315,000	kg
2140-2141	318,000	kg
2141-2142	320,000	kg
2142-2143	322,000	kg
2143-2144	325,000	kg
2144-2145	328,000	kg
2145-2146	330,000	kg
2146-2147	332,000	kg
2147-2148	335,000	kg
2148-2149	338,000	kg
2149-2150	340,000	kg
2150-2151	342,000	kg
2151-2152	345,000	kg
2152-2153	348,000	kg
2153-2154	350,000	kg
2154-2155	352,000	kg
2155-2156	355,000	kg
2156-2157	358,000	kg
2157-2158	360,000	kg
2158-2159	362,000	kg
2159-2160	365,000	kg
2160-2161	368,000	kg
2161-2162	370,000	kg
2162-2163	372,000	kg
2163-2164	375,000	kg
2164-2165	378,000	kg
2165-2166	380,000	kg
2166-2167	382,000	kg
2167-2168	385,000	kg
2168-2169	388,000	kg
2169-2170	390,000	kg
2170-2171	392,000	kg
2171-2172	395,000	kg
2172-2173	398,000	kg
2173-2174	400,000	kg
2174-2175	402,000	kg
2175-2176	405,000	kg
2176-2177	408,000	kg
2177-2178	410,000	kg
2178-2179	412,000	kg
2179-2180	415,000	kg
2180-2181	418,000	kg
2181-2182	420,000	kg
2182-2183	422,000	kg
2183-2184	425,000	kg
2184-2185	428,000	kg
2185-2186	430,000	kg
2186-2187	432,000	kg
2187-2188	435,000	kg
2188-2189	438,000	kg
2189-2190	440,000	kg
2190-2191	442,000	kg
2191-2192	445,000	kg
2192-2193	448,000	kg
2193-2194	450,000	kg
2194-2195	452,000	kg
2195-2196	455,000	kg
2196-2197	458,000	kg
2197-2198	460,000	kg
2198-2199	462,000	kg
2199-2200	465,000	kg
2200-2201	468,000	kg
2201-2202	470,000	kg
2202-2203	472,000	kg
2203-2204	475,000	kg
2204-2205	478,000	kg
2205-2206	480,000	kg
2206-2207	482,000	kg
2207-2208	485,000	kg
2208-2209	488,000	kg
2209-2210	490,000	kg
2210-2211	492,000	kg
2211-2212	495,000	kg
2212-2213	498,000	kg
2213-2214	500,000	kg
2214-2215	502,000	kg
2215-2216	505,000	kg
2216-2217	508,000	kg
2217-2218	510,000	kg
2218-2219	512,000	kg
2219-2220	515,000	kg
2220-2221	518,000	kg
2221-2222	520,000	kg
2222-2223	522,000	kg
2223-2224	525,000	kg
2224-2225	528,000	kg
2225-2226	530,000	kg
2226-2227	532,000	kg
2227-2228	535,000	kg
2228-2229	538,000	kg
2229-2230	540,000	kg
2230-2231	542,000	kg
2231-2232	545,000	kg
2232-2233	548,000	kg
2233-2234	550,000	kg
2234-2235	552,000	kg
2235-2236	555,000	kg
2236-2237	558,000	kg
2237-2238	560,000	kg
2238-2239	562,000	kg
2239-2240	565,000	kg
2240-2241	568,000	kg
2241-2242	570,000	kg
2242-2243	572,000	kg
2243-2244	575,000	kg
2244-2245	578,000	kg
2245-2246	580,000	kg
2246-2247	582,000	kg
2247-2248	585,000	kg
2248-2249	588,000	kg
2249-2250	590,000	kg
2250-2251	592,000	kg
2251-2252	595,000	kg
2252-2253	598,000	kg
2253-2254	600,000	kg
2254-2255	602,000	kg
2255-2256	605,000	kg
2256-2257	608,000	kg
2257-2258	610,000	kg
2258-2259	612,000	kg
2259-2260	615,000	kg
2260-2261	618,000	kg
2261-2262	620,000	kg
2262-2263	622,000	kg
2263-2264	625,000	kg
2264-2265	628,000	kg
2265-2266	630,000	kg
2266-2267	632,000	kg
2267-2268	635,000	kg
2268-2269	638,000	kg
2269-2270	640,000	kg
2270-2271	642,000	kg
2271-2272	645,000	kg
2272-2273	648,000	kg
2273-2274	650,000	kg
2274-2275	652,000	kg
2275-2276	655,000	kg
2276-2277	658,000	kg
2277-2278	660,000	kg
2278-2279	662,000	kg
2279-2280	665,000	kg
2280-2281	668,000	kg
2281-2282	670,000	kg
2282-2283	672,000	kg
2283-2284	675,000	kg
2284-2285	678,000	kg
2285-2286	680,000	kg
2286-2287	682,000	kg
2287-2288	685,000	kg
2288-2289	688,000	kg
2289-2290	690,000	kg
2290-2291	692,000	kg
2291-2292	695,000	kg
2292-2293	698,000	kg
2293-2294	700,000	kg
2294-2295	702,000	kg
2295-2296	705,000	kg
2296-2297	708,000	kg
2297-2298	710,000	kg
2298-2299	712,000	kg
2299-2300	715,000	kg
2300-2301	718,000	kg
2301-2302	720,000	kg
2302-2303	722,000	kg
2303-2304	725,000	kg
2304-2305	728,000	kg
2305-2306	730,000	kg
2306-2307	732,000	kg
2307-2308	735,000	kg
2308-2309	738,000	kg
2309-2310	740,000	kg
2310-2311	742,000	kg



Tereny pod planowaną przystań

Nazwa projektu	Budowa oświetlenia ulicznego na ulicy Odrzańskiej
Opis projektu (stan obecny, co będzie zrobione)	Budowa oświetlenia ulicznego na ul. Odrzańskiej w ŁANACH będzie kluczowym zadaniem ponieważ jest to ulica która łączy dwie miejscowości: Łany z Kamieńcem i stanowi istotny element dla społeczności lokalnej
Uzasadnienie realizacji	Poprawa bezpieczeństwa jest głównym elementem. Ulica Odrzańska jest ciągiem komunikacyjnym przez który codziennie przewija się setki mieszkańców. Ogromny problem pojawia się już o zmroku i trwa przez noc aż do rana. Brak oświetlenia stanowi duże zagrożenie dla mieszkańców tych dwóch miejscowości
Koszt realizacji (w tym środki własne gminy i środki pozabudżetowe)	80. 000 zł w tym środki własne gminy i środki pozabudżetowe na poziomie co najmniej 50%
Termin realizacji	2012 - 2015

V.3. Zgodność Planu Odnowy z dokumentami strategicznymi i planistycznymi

Proponowane projekty są zgodne z:

- Strategią Rozwoju gminy
- Studium uwarunkowań i Kierunków Zagospodarowania Przestrzennego Gminy Czernica
- Planu Rozwoju Lokalnego na lata 2006-2013 dla Gminy Czernica
- Regionalnym Programem Operacyjnym dla Dolnego Śląska na lata 2007-2013

SOŁTYS WSI
ŁANY

Ryszard Wychudźki

THE UNIVERSITY OF CHICAGO

- Department of Chemistry
- Division of Physical Sciences
- Division of Biological Sciences
- Division of Earth and Planetary Sciences
- Division of Social Sciences