

**RADA GMINY
CZERNICA**

**UCHWAŁA Nr II/9/2010
RADY GMINY CZERNICA
z dnia 14 grudnia 2010 r.**

w sprawie zatwierdzenia Planu Odnowy Miejscowości Dobrzykowice

Na podstawie art. 18 ust. 2 pkt 6 ustawy z dnia 8 marca 1990 roku o samorządzie gminnym (tekst jednolity Dz. U. z 2001 r., Nr 142, poz. 1591, ze zm.) i § 10 ust. 2 pkt 2 lit. b Rozporządzenia Ministra Rolnictwa i Rozwoju Wsi z dnia 14 lutego 2008 r. w sprawie szczegółowych warunków i trybu przyznawania pomocy finansowej w ramach działania „Odnowa i rozwój wsi” objętego Programem Rozwoju Obszarów Wiejskich na lata 2007-2013 (Dz.U. Nr 38, poz. 220, ze zm.)

Rada Gminy Czernica uchwala, co następuje:

§ 1

1. W celu poprawy jakości życia mieszkańców i usystematyzowania kierunków rozwoju miejscowości Dobrzykowice, zatwierdza się Plan Odnowy Miejscowości Dobrzykowice, przyjęty uchwałą Nr 2/2010 Zebrania Wiejskiego Wsi Dobrzykowice dnia 10 grudnia 2010 r.
2. Uchwała Zebrania Wiejskiego, o której mowa w ust. 1, stanowi załącznik do niniejszej uchwały.

§ 2

Wykonanie uchwały powierza się Wójtowi Gminy Czernica.

§ 3

Uchwała wchodzi w życie z dniem podjęcia.

PRZEWODNICZĄCY
RADY GMINY CZERNICA

Jarosław Jagielski

Uchwała nr2/2010
Zebrania Wiejskiego Wsi Dobrzykowie
z dnia 10.12.2010r.

w sprawie przyjęcia „Planu Odnowy Miejscowości Dobrzykowie”

Na podstawie §10 ust.2 pkt 2 lit. a Rozporządzenia Ministra Rolnictwa i Rozwoju Wsi z dnia 14 lutego 2008 r. w sprawie szczegółowych warunków i trybu przyznawania pomocy finansowej w ramach działania „Odnowa i rozwój wsi” objętego Programem Rozwoju Obszarów Wiejskich na lata 2007- 2013 (Dz. U. Nr 38, poz.220, ze zm.) oraz §6 ust. 1 Statutu Sołectwa Dobrzykowie uchwalonego Uchwałą Nr VI/77/2003 Rady Gminy Czernica z dnia 05.05.2003r. **Zebranie Wiejskie Wsi Dobrzykowie , uchwała co następuje:**

§1

1. Uchwala się „Plan Odnowy Miejscowości Dobrzykowie” .
2. „Plan Odnowy Miejscowości Dobrzykowie” stanowi załącznik do niniejszej uchwały.

§2

Uchwała wchodzi w życie z dniem podjęcia.

SOŁTYS WSI
DOBRZYKOWICE

Halina Popiołek

Halina Popiołek

**PLAN ODNOWY
MIEJSCOWOŚCI
DOBRZYKOWICE
na lata 2009 - 2017**



**GMINA CZERNICA
WOJ. DOLNOŚLĄSKIE**

WSTĘP

Polska wieś potrzebuje inwestycji i rozwoju aktywności lokalnej. W tym celu konieczne jest pobudzanie społecznej aktywności mieszkańców, a także korzystanie z wszelkich dostępnych programów inwestycyjnych. Pozwoli to na polepszenie sfery socjalnej i jakości życia mieszkańców małych miejscowości.

Zadania z zakresu odnowy wsi nie są wyłącznie powiązane z funduszami unijnymi. Wszelkie fundusze pozabudżetowe na przykład w ramach Kontraktu wojewódzkiego, środki z Narodowego Funduszu Ochrony Środowiska i Gospodarki Wodnej, Fundacji Odnowy Wsi itp. mogą stanowić potencjalne źródło sfinansowania inwestycji. Główną rolę jednak w sfinansowaniu zaplanowanych do realizacji zadań będą odgrywać środki pochodzące z Programu Rozwoju Obszarów Wiejskich na lata 2007-2013 w ramach działania „Odnowa i rozwój wsi”. Jednym z warunków koniecznych uzyskania dofinansowania w ramach tego działania jest sporządzenie dokumentu o charakterze średnioterminowej prognozy ekonomiczno-finansowej, tak, aby możliwe było sporządzenie wniosków o dofinansowanie inwestycji i skonstruowanie właściwego i realnego montażu finansowego budżetu poszczególnych przedsięwzięć.

Planu Odnowy Miejscowości, który jest ściśle powiązany z Planem Rozwoju Lokalnego gminy i powiatu, strategią rozwoju województwa i kierunkiem zagospodarowania przestrzennego. Ma on charakter małej strategii rozwoju miejscowości. Konieczne jest, aby w szczególności obejmował analizy zasobów sołectwa, porównania korzystnych i niekorzystnych cech wewnętrznych wsi oraz potencjalnych szans i zagrożeń występujących w otoczeniu, które mogą warunkować przyszłość sołectwa i ich mieszkańców, wizji rozwoju wsi wraz z jej priorytetami i projektami rozwojowymi wraz z elementami montażu finansowego projektów do realizacji. Jego przygotowanie wymagało ścisłej współpracy pomiędzy sołectwem i urzędem gminy oraz spójności planów. Dokument „**Plan Odnowy Miejscowości Dobrzykowice**” ma służyć pełnemu wykorzystaniu istniejącego potencjału i szans rozwojowych, w tym dostępu do środków unijnych i funduszy rządowych.

I. CHARAKTERYSTYKA MIEJSCOWOŚCI DOBRZYKOWICE

I.1. Prezentacja miejscowości

Miejscowość Dobrzykowice znajduje się we wschodniej części powiatu wrocławskiego i zachodniej części gminy Czernica. Graniczy z miastem Wrocław. Położona jest przy drodze wojewódzkiej nr 455. Leży na obszarze południowego układu przestrzennego sieci osiedleńczej gminy Czernica pełniącego funkcję zaplecza mieszkaniowego dla Wrocławia i Jelcza-Laskowic.

Na terenie miejscowości realizowany jest projekt "Dobrzykowice Park" - chronione osiedle domów jednorodzinnych zlokalizowane w okolicach lasu Wojnowickiego. Na działkach o średniej powierzchni 600-700m² powstanie ok.130 domów o wielkości od 135 m² do 168 m². Osiedle charakteryzuje klasyczna, oszczędna w formie architektura domów oraz kompleksowe zagospodarowanie terenu. Oświetlone drogi osiedlowe, chodniki i sięgacze pieszo-jezdne zapewnią komfort dojazdu do posesji już na początku użytkowania osiedla. Zieleń w strefie wjazdowej i wzdłuż osiedlowych uliczek (ukwiecone klomby przy wjeździe, drzewa przy każdej furtce) nadadzą mu przyjazny charakter. W planach jest strefa usługowa i tereny rekreacyjno-sportowe. Ofertę usługową poszerzą również usługi (gabinety lekarskie, pracownie) będące integralną częścią domów zlokalizowanych we wjazdowej strefie osiedla.

W perspektywie kilku lat będzie przebiegać tu południowo-wschodnia nitka obwodnicy podmiejskiej Bielany-Długołęka.

I.2. Dziedzictwo historyczne

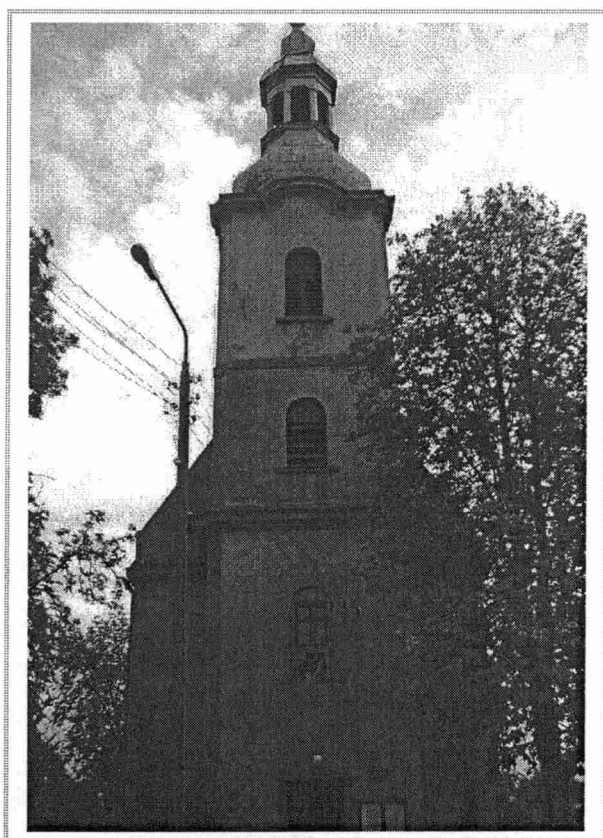
KALENDARIUM

- Pierwsza wzmianka o miejscowości pochodzi z **1257 roku**, kiedy to książę wrocławski Henryk III Biały nadał wieś **Dobricouicki** rycerzowi Henrykowi de Gurgouiz, którego nazwisko zdradza w brzmieniu francuskie pochodzenie. Polska nazwa etymologiczna wywodzi się najprawdopodobniej od staropolskiego imienia Dobrzyk. Mógł to być założyciel wsi, żyjący w XII lub w XIII stuleciu.
- W **1298** napotykamy już na zniemczoną nazwę **Wustendorfh**. Odnosi się ona do opustoszałej wsi. Sugeruje ona opuszczenie miejscowości z nieznanых przyczyn około połowy XIII stulecia, być może na skutek klęski żywiołowej. W 1298 roku kolejny właściciel posiadłości, Konrad de Sulz sprzedał ją Przeclawowi z Maniowa.

- W **1305 roku** wieś nabył wrocławski klasztor św. Macieja krzyżowców z czerwoną gwiazdą. W dokumencie sprzedaży poświadczono nazwę wsi **Wustindorf**. Pośrednio wzmiankowano wtenczas istniejący tu kościół p.w. Narodzenia NMP, nad którym krzyżowcy objęli patronat.
- Przed 1324 rokiem miała miejsce lokacja na prawie niemieckim, podczas której wytyczono plan wsi o układzie ulicówki.
- W latach 1353 oraz 1366 wymieniany był tutejszy proboszcz, m.in. przy okazji przejścia kościoła pod zarząd parafii w Gajkowie. Najprawdopodobniej stary średniowieczny kościół rozebrano w XVI stuleciu i postawiono w jego miejscu nową, drewnianą budowlę. Zachowany z poł. XVIII wieku rysunek śląskiego topografa Georga Wernhera ukazuje drewnianą, szachulcową budowlę na planie prostokąta z sygnaturką między nawą główną a prezbiterium, z okazałą, wolnostojącą drewnianą wieżą na planie poligonalnym usytuowaną przed wejściem od zachodu. Kościół ów otaczał mur z kilkoma bramami wiodącymi na teren cmentarza. Budynek ten spłonął w 1753 roku, wraz ze znaczną częścią wsi. Jediną pozostałością z wyposażenia XVI kościoła jest kielich mszalny, wykonany w 1685 roku przez wrocławskiego złotnika Gotfryda Heynera, ufundowany – jak głosi napis pod stopką- przez szynkarza z Dobrzykowic Melchiora Hildebrandta. Z materiałów wizytacyjnych z 1666/1667 roku wiadomo, że świątynia ta posiadała 3 ołtarze, z których żaden nie był konsekrowany.
- W XVII stuleciu miejscowość zamieszkiwali w większości protestanci, dlatego nie przechowywano w świątyni Najświętszego Sakramentu w obawie przed zbezczeszczeniem. Msza odprawiana była, co 3 niedzielę w portatyku.
- Obecny budynek, murowany, wznoszony staraniem mistrza Christopha Josepha Hellmanna, powstał w stylu późnobarokowym w latach 1753-1757. Jego konsekracja nastąpiła jednak dopiero w 1906 roku. Wyróżnia go z zewnątrz cebulasty hełm na wieży z latarnią. Wewnątrz, na łuku tęczowym między nawą a prezbiterium, zachował się kartusz z herbem krzyżowców, literami C.I.H. (inicjałami fundatora) oraz datą 1757. Unikatowym zabytkiem jest gotycka figura Piety, zdobiąca jeden z ołtarzy bocznych nawy głównej kościoła, powstała około roku 1420 w tzw. stylu pięknym. Styl ten upowszechnił się w Europie między 1390 a 1430 rokiem. Mając za wzór sztukę włoską, zdobył popularność w głównych ośrodkach centralnej Europy: Pradze, Wiedniu, Budzie i Kolonii. Dzieło z Dobrzykowic powstało najprawdopodobniej w jednym z wrocławskich warsztatów i zdradza wpływ sztuki czeskiej; zostało sprowadzone najprawdopodobniej przez krzyżowców do nieistniejącej dziś drewnianej, średniowiecznej świątyni. Do innych zabytków zaliczają się: ołtarz główny rokokowy, z około 1757 roku z obrazem "Narodzenia NMP i Trójcą Świętą" autorstwa bliżej nieznanego wrocławskiego malarza, tabernakulum o rozbudowanym cokole oraz obrazy z ołtarzy bocznych. Są to cztery płótna, z których dwa stanowią najprawdopodobniej repliki autorskie obrazów znanego barokowego malarza, wykształconego w Holandii, Michaela Leopolda Willmanna (1630-1706). Ukazujące tematy "Nawiedzenia NMP" i "Pokłonu pasterzy" obrazy wykonano w lubiąskiej pracowni Willmanna około 1665 roku wzorując się na identycznych pod względem

kompozycji, kolorystyki oraz wymiarów obrazach powstałych dla klasztoru premonstratensów na Strahovie w Pradze. Przypisanie niedawno owych malowideł lubiąskiemu malarzowi jest o tyle ciekawe, iż po kradzieży praskiego malowidła "Nawiedzenia NMP", światowej klasy dzieło z Dobrzykowic zwraca uwagę badaczy z Niemiec, Czech, Holandii oraz USA. Pozostałe płótna ołtarzy bocznych z przedstawieniem "Św. Tekli" oraz "Św. Stanisława biskupa", powstały około 1720 roku w warsztacie wrocławskiego malarza, Johanna Jacoba Eybelwiesera. Najprawdopodobniej te cztery płótna oraz dodatkowo chrzcielnica, pochodzą z kościoła św. Małgorzaty lub św. Krzyża w Gajkowie. Potwierdzałyby to materiały źródłowe, z których wynika, iż krzyżowcy do wykonania dachu świątyni w Dobrzykowicach użyli drewna z rozebranego kościoła św. Krzyża w Gajkowie. Pewien udział w fundacji kościoła dobrzykowskiego miał ród von Saurmów, którego kartusz umieszczony jest nad okazałą, rokokową amboną. Z tego samego okresu pochodzi grupa rzeźbiarska z glorią św. Jana Nepomucena, ciekawa pod względem ikonograficznym. Stosunkowo późnym zabytkiem jest obraz "Wszystkich Świętych" z 1888 roku, autorstwa Ferdynanda Wintera oraz seria 14 stacji Drogi Krzyżowej tego samego malarza.

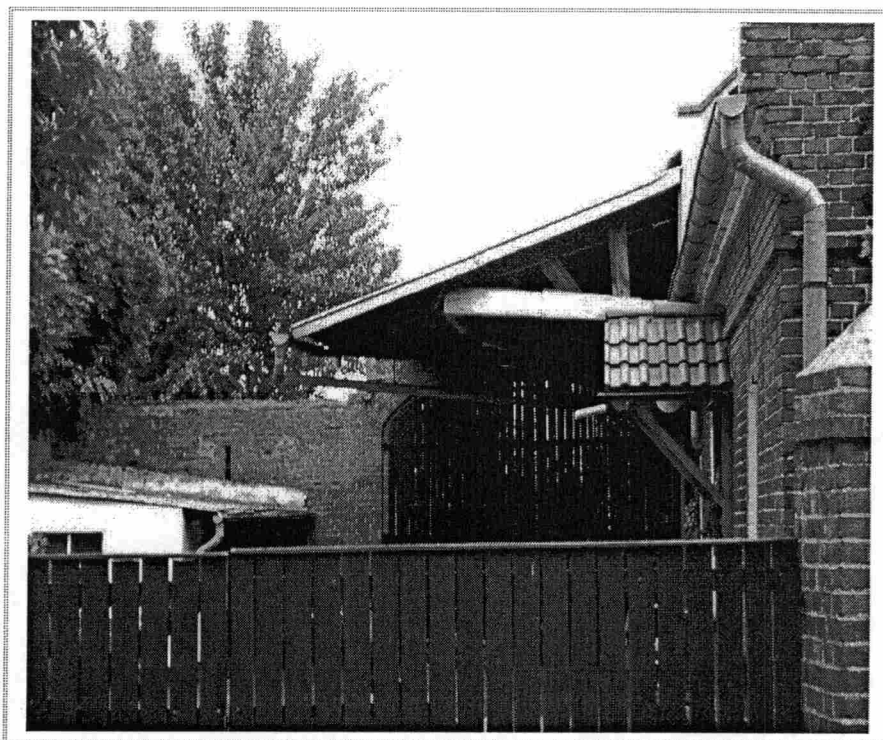
Od czasów średniowiecza, mimo kolonizacji niemieckiej przeważała tu ludność polska.



kościół p.w. Narodzenia NMP

- W **1540 roku** wzmiankuje się polskie brzmienie nazwy wsi **Dobrzichowice**. Ostateczne niemiecczenie nazwy nastąpiło w XVII stuleciu.
- Od **1652 roku** przyjmuje ona formę **Wüstendorff**, która **od 1845 do 1945 roku** posiadała kształt **Wüstendorf**.

- Z 1655 roku pochodzi informacja o zalaniu lasów i łąk klasztoru krzyżowców w Dobrzykowicach przez jednego z właścicieli tutejszych dóbr, Georga Ernesta von, Lindener, który zmienił nurt pobliskiego leśnego potoku.
- W 1795 roku odnotowuje się we wsi obecność dużej posesji należącej do któregoś z miejscowych właścicieli ziemskich. W tym też czasie istniał jeden folwark zatrudniający 15 chłopów. O rozwoju miejscowości, liczącej w tym czasie ponad 300 mieszkańców, świadczy fakt, iż istniała tu karczma, gorzelnia oraz szkoła. Aż 15 gospodarzy było ogrodnikami. Rozwijał się także chów trzody chlewnej.
- Około 1840 roku wieś zamieszkiwali w większości Polacy. Z powstałego wówczas spisu ludności wynikało, iż na 444 mieszkańców tylko 26 było ewangelikami, uczęszczającymi do parafii w Swojczycach.
- 1 listopada 1912 roku dokonano uroczystego otwarcia linii kolejowej Nadolice Wielkie – Dobrzykowice, której długość wyniosła 5,3 km.
- W latach 70-tych kręcono tutaj słynną trylogię Sylwestra Chęcińskiego: "Sami swoi" (1967), "Nie ma mocnych" (1974) i "Kochaj albo rzuć" (1977). Przy ulicy Szkolnej 16 i 18 położone są domy, w których mieszkali główni bohaterowie filmów: Kargul i Pawlak.



Podwórko Pawlaków i Kargulów

I.3. Położenie i powierzchnia

Wieś Dobrzykowice sąsiaduje od strony zachodniej z Wrocławiem, od wschodu z miejscowością Nadolice Małe, a od południa z Kamieńcem Wrocławskim. Od północy graniczy z gminą Długołęka. Wchodzi w skład północnego układu przestrzennego, który oprócz funkcji rolniczej, pełni również funkcję rekreacyjną i częściowo funkcję zaplecza mieszkaniowego dla Wrocławia (w ostatnich latach obserwuje się tu wzrastający ruch budowlany).

Na terenie Dobrzykowic znajduje się:

- **droga powiatowa** nr 1535D relacji: (Wrocław - Wojnów) – granica gminy Dobrzykowice – Nadolice Wielkie – granica gminy (Miłoszyce), o założonej klasie drogi zbiorczej obsługująca relacje wschód zachód (Wrocław – gminy przyległe),
- **droga powiatowa** nr 1922D relacji: (Dobrzykowice) droga nr 1535D – Kiełczówek – droga nr 1917D, o utwardzonej nawierzchni,
- **droga powiatowa** nr 1923D relacji: (Dobrzykowice),
- **droga** nr 1535D – droga wojewódzka nr 455 (Kamieniec Wrocławski), o utwardzonej nawierzchni,
- **droga** nr 1924D relacji: (Dobrzykowice) droga nr 1535D – Krzyków – droga nr 1535D (Nadolice Małe), o utwardzonej nawierzchni,
- **trasa kolejowa:** nr 292 - jednotorowa zelektryfikowana linia relacji Jelcz Miłoszyce- Wrocław Osobowice przez Chrząstawę Wielką, Wrocław Swójczyce, Wrocław Sołtysowice; linia drugorzędna, przewidziana do zachowania.

I.4. Charakterystyka ludności

Na obszarze Dobrzykowic o powierzchni 798,29 ha zamieszkuje 527 osób (2006r.). Ze względu na atrakcyjność terenów pod zabudowę szybko wzrasta liczba ludności osiedleńczej.

Na terenie miejscowości istniało wcześniej PGR. W ostatnich latach obserwuje się wyraźne odmładzanie populacji skutkujące zmniejszeniem się udziału grupy ludności w wieku podeszłym. Teraz mieszkańcy Dobrzykowic utrzymują się głównie z pracy w zakładach pracy i instytucjach znajdujących w pobliskim Wrocławiu i Jelczu-Laskowice (wałbrzyska strefa ekonomiczna) oraz w małym stopniu z pracy w miejscowych zakładach produkcyjnych.

Nazwa Miejscowości	Powierzchnia (ha)	Liczba mieszkańców na dzień 01.01.						
		2000	2001	2002	2003	2004	2005	2006
Dobrzykowice	798,29	412	411	412	433	467	496	527

I.5. Gospodarka, rolnictwo

Z racji położenia w obrębie aglomeracji wrocławskiej stale maleje znaczenie rolnictwa jako źródła utrzymania. Rolnictwo nie stanowi podstawowego źródła utrzymania ludności, pełniąc funkcje żywicielskie i uzupełniające. Ta tendencja z pewnością będzie się utrzymywać w dalszym rozwoju społeczno- gospodarczym miejscowości. W obszarze działalności gospodarczej dominują firmy osób fizycznych. Z reguły są to niewielkie przedsiębiorstwa zatrudniające do 10 osób o nierolniczym profilu działalności. Będą one odgrywać coraz większą rolę w dalszym rozwoju gospodarczym gminy.

Działalność gospodarcza na terenie Dobrzykowic:

- o "Salwach" Witold Salwach - Informatyka
- o "Adyton" S.C. Katarzyna Kierzkowska, Janusz Malanowski - Konsultingowe firmy
- o "Can-Pol" Krzysztof Jakubek - Spożywcze artykuły - detal
- o Drukarnia Print Sp.j. - Druk - drukarnie, poligrafia
- o "Gawa" Przedsiębiorstwo Produkcyjno-Handlowo-Uslugowe, Agnieszka Wachowska - Stalowe konstrukcje
- o "Kaftyrek" Marek Bugielski - Spożywcze artykuły - detal
- o "Kamix" Katarzyna Dudzińska - Komisy
- o "Kowi" Wiesław Konieczny - Malowanie, lakierowanie przemysłowe
- o "Masters" Stanisław Tasak - Budowlane materiały - brukarstwo
- o "Sima Plast" Przedsiębiorstwo Produkcyjno-Handlowe -Tworzywa sztuczne
- o "Synpeko" Sp.j. Roman Kozłowski Krzysztof Przygodzki
- o "Unisan" Firma Produkcyjna Janusz Hobler - Styropian
- o "Grupa K3" Ryszard Kozak - Samochody - silniki, mechanika
- o "Tak" Łukasz Radwański - Nauka jazdy - kursy, szkolenia
- o "Xeroted" Tadeusz Florczyk - Kserokopiarki - serwis, materiały eksploatacyjne

Pomimo, że istnieją warunki, to brak jest tutaj bazy hotelowej, noclegowej, gospodarstw agroturystycznych, punktów gastronomicznych oraz organizacji rolniczych.

I.6. Funkcje miejscowości

Dobrzykowice to ośrodek o poziomie usług elementarnych częściowo pełniący funkcję zaplecza mieszkaniowego dla Wrocławia (w ostatnich latach obserwuje się tu wzrastający ruch budowlany). Przewidziano tu największą ilość (oraz największą powierzchnię) nowych dodanych terenów osadniczych.

W obecnej chwili w miejscowości Dobrzykowie jest brak działalności kulturalnej, społecznej, gospodarczej (rolnictwo w formie szczątkowej).

Na obszarze gminy, w obrębie wsi Dobrzykowice, znajdują się pola irygacyjne pracujące systemem zalewowym. Oczyszczanie ścieków na polach dobrzykowickich odbywa się od roku 1910. Aktualnie powierzchnia pól wykorzystywanych do oczyszczania ścieków wynosi 111,46 ha. Na tym obszarze znajduje się 20, otoczonych groblami ziemnymi, kwater zalewowych o powierzchni od 2,40 do 6,68 ha.

II. ANALIZA ZASOBÓW

II.1. Środowisko przyrodnicze

Klimat- należy do najcieplejszych w Polsce. Zimy są łagodne (średnia temperatura stycznia wynosi - 1,10C), lato ciepłe (średnia temperatura lipca + 18,80C). Mikroklimat lokalny jest na ogół korzystny.

Gleby- są w większej części średniej i niskiej jakości, wytworzone z piasków, rzadziej z glin zalegających płytko na luźnym podłożu (gleby typu pseudobielic i gleb brunatnych z reguły kwaśnych oraz madów wyścielających doliny rzeczne).

Lasy- ilość śladowa.

Przez miejscowość przepływa Widawa. Wody tej rzeki zostały uznane za III klasę czystości. Ze względu płytkie koryto, często zalewa ona okoliczne łąki. Dolina rzeki Widawy stanowi teren zerowania pary orła bielika.

II. 2. Środowisko kulturowe

Dobrzykowice to wieś w układzie owalnicowym z wąskim, wydłużonym nawsiem.

Strefą „A” ochrony konserwatorskiej objęto

- kościół wraz z przyległym cmentarzem

Strefą „B” ochrony konserwatorskiej objęto

- centralną część wsi – nawsie – wraz z otaczającą zabudową i folwarkiem
- zabudowania stacji kolejowej, położone na południowy – zachód od wsi

Wyznaczono **strefę „OW” – obserwacji archeologicznej,**

- dla wsi o średniowiecznej metryce

Wyznaczono **strefę „W” ochrony konserwatorskiej**

- dla cmentarzyska przykościelnego

Wyznaczono także **strefę ochrony ekspozycji „E”**

- wschodnią stronę wsi

Zabytki architektury i budownictwa:

- Kościół filialny p.w. Narodzenia Najświętszej Marii Panny, ul. Stawowa, mur., wzmiankowany jako paraf. 1305 r., obecny 1753-1757, 1906 r., remont dachu 1973, Nr rejestru 1785 z dnia 20.08.1966 r. (karta ewidencyjna biała i zielona)
- Cmentarz, poł. XVIII w. (karta ewidencyjna)

- Dom mieszkalny, ul. Krótka 6 (stary nr 2), mur., pocz. XX w.
- Dom mieszkalny, ul. Krótka 2 (stary nr 4), mur., ok. 1900 r.
- Dom mieszkalny, ul. Krótka 4 (stary nr 6), mur., ok. 1900 r.
- Zespół mieszkalno-gospodarczy:
 - dom mieszkalny, ul. Szkolna 5 (stary nr 3), ok. 1900 r.
 - budynek gospodarczy, stodoła, ul. Szkolna 5 (stary nr 3), ok. 1900 r.
- Dom mieszkalny, ul. Wrocławska 2/4, mur., ok. 1890 r., przeb. pocz. XX w.

Zabytki archeologiczne:

- osada; kultura przeworska, okres wpływów rzymskich, III w. n. e.
- osada; wczesne średniowiecze; MAW – mapa 2893; AWSPŚ – poszyt 664 archiwum IZA PSOZ – teczka Dobrzykowie
- osada; kultura przeworska, okres wpływów rzymskich; MAW – mapa 2893; AWSPŚ – poszyt 664; archiwum IZA PSOZ – teczka Dobrzykowie
- znalezisko luźne; epoka kamienia – I okres epoki brązu; MAW – mapa 2893
- osada; pradziej; AZP w trakcie opracowywania
- osada; pradziej; AZP w trakcie opracowywania
- osada; pradziej; AZP w trakcie opracowywania
- osada; pradziej; AZP w trakcie opracowywania
- osada; pradziej; AZP w trakcie opracowywania
- osada; pradziej; AZP w trakcie opracowywania

II.3. Instytucje

W Dobrzykowicach znajduje się Szkoła Podstawowa. Pełni ona funkcję kulturotwórczą- organizowane w niej są imprezy okolicznościowe, spotkania mieszkańców. Obok szkoły jest małe boisko oraz plac zabaw. Poza tym brak innych instytucji. W miejscowości nie ma świetlicy, domu kultury jak również pomieszczeń, które można by na nie zaadoptować. Poza tym brak innych instytucji.

II.4. Organizacje społeczne

Na terenie miejscowości nie ma organizacji pozarządowych, kół gospodyń wiejskich. Ze względu na brak boiska nie ma klubu sportowego. Istnieje potrzeba aktywizacji lokalnej. Jednocześnie w ostatnim czasie można zaobserwować wzrost aktywności mieszkańców, zwłaszcza w zakresie organizacji okolicznościowych imprez. Pojawiają się pomysły założenie Stowarzyszenia „Sami Swoi „ jak i reaktywowania koła gospodyń wiejskich.

II.5. Walory społeczne, kulturowe, sportowe

W Dobrzykowicach od 2000r. odbywają się imprezy „Sami Swoi”.

W ostatni weekend sierpnia organizowana jest impreza „Sami Swoi” z udziałem reżysera filmu Sylwestra Chęcińskiego oraz aktorami występującymi w filmie. W jej ramach odbywały się konkursy, zawody nawiązujące do tematyki filmu. Przy ulicy Szkolnej 16 i 18 położone są domy, w których mieszkali główni bohaterowie filmów: Kargul i Pawlak. Oznaczone są one pamiątkową tablicą.



Na terenie miejscowości istnieją obszary możliwe do zagospodarowania na boiska sportowe, ścieżki rowerowe, ścieżki dydaktyczne, parki, działania ekologiczne. Teren pod boisko zajmuje 4.01 ha. Umożliwia on zrealizowanie kompleksowej inwestycji sportowo- rekreacyjnej.

II.6. Walory zagospodarowania przestrzennego

Dobrzykowice to ośrodek o poziomie usług elementarnych należący do północnego układu przestrzennego sieci osiedleńczej, który oprócz funkcji rolniczej, pełni również funkcję rekreacyjną i częściowo funkcję zaplecza mieszkaniowego dla Wrocławia– w ostatnich latach obserwuje się tu wzrastający ruch budowlany.

Dobrzykowice posiadają następujące tereny do zagospodarowania:

- **tereny z przewagą zabudowy usługowej** – nieuciążliwe usługi niekomercyjne (np. usługi oświaty i wychowania, kultury, ochrony zdrowia i opieki społecznej), usługi i centra usług należących do zadań własnych gminy oraz usługi komercyjne z wyjątkiem obiektów handlowych o powierzchni sprzedażowej powyżej 2000 m²
- **tereny z przewagą zabudowy mieszkaniowej oraz związanej z nieuciążliwą działalnością gospodarczą**

- **tereny z przewagą zabudowy mieszkaniowej**, głównie zabudowy jednorodzinnej lub wielorodzinnej o zbliżonym do zabudowy jednorodzinnej charakterze; zasady zagospodarowania
- **tereny z przewagą usług sportu i rekreacji**
- **tereny z przewagą usług oświaty**
- **tereny z przewagą skoncentrowanej aktywności gospodarczej, z wyłączeniem aktywności związanych z produkcją rolniczą i obsługą rolnictwa**
- **tereny z przewagą skoncentrowanej aktywności gospodarczej**, z wyłączeniem aktywności związanej z produkcją rolniczą i obsługą produkcji rolniczej **oraz lokalizacji wielkopowierzchniowych obiektów handlowych (WOH)** o powierzchni sprzedaży powyżej 2000 m²
- **tereny z przewagą obiektów oczyszczalni ścieków**
- **tereny kolejowe** (obejmujące także graficznie oznaczone linie kolejowe oznaczone symbolem KKL – istniejące linie kolejowe oraz KKPL – projektowane odcinki linii kolejowych), w części tereny zamknięte
- **tereny z przewagą zieleni parkowej i usług sportowo-rekreacyjnych**
- **tereny z przewagą cmentarzy** (pochówki urnowe i ziemne)
- **tereny z przewagą zieleni nieurządzonej** (łąki, zadrzewienia, zakrzewienia, zespoły lasów łęgowych) **oraz wód powierzchniowych** (cieki powierzchniowe, oczka wodne, starorzecza, stawy oraz zbiorniki wodne po wyrobiskach)
- **tereny z przewagą lasów i zalesień**
- **tereny z przewagą użytkowania rolniczego**

II.7. Jaka jest miejscowość Dobrzykowice ?

Co wyróżnia miejscowość Dobrzykowice?	Dziedzictwo historyczne, atrakcyjne tereny pod zabudowę.
Jakie funkcje pełni miejscowość Dobrzykowice?	Ośrodek o poziomie usług elementarnych należący do północnego układu przestrzennego sieci osiedleńczej, który, pełni również funkcję rekreacyjną i częściowo funkcję zaplecza mieszkaniowego dla Wrocławia. Stale maleje funkcja rolnictwa jako źródła utrzymania ludności.
Charakterystyka mieszkańców	Ludność napływowa (po II wojnie światowej ze wschodu), coraz więcej osób przenoszących się z Wrocławia.
Źródła utrzymania mieszkańców	W coraz mniejszym stopniu rolnictwo. Głównym źródłem utrzymania jest zatrudnienie w sektorze prywatnym oraz własna działalność gospodarcza.
Sposoby organizacji mieszkańców	Brak organizacji pozarządowych, kół gospodyń wiejskich itp. Mieszkańcy organizują się do załatwienia konkretnych spraw, zorganizowania imprez.
Sposoby rozwiązywania problemów	Dyskusje, współpraca z UG.
Jak wygląda miejscowość Dobrzykowice ?	Obejścia zadbane, brak infrastruktury rekreacyjno-sportowej, brak chodników. Brak infrastruktury turystycznej.
Jakie tradycje są pielęgnowane i rozwijane w miejscowości?	Organizowana jest cyklicznie impreza „ Sami Swoi”, obecnie miejscowość bierze udział w dożynkach.
Jak wyglądają mieszkania i obejścia?	Obejścia z reguły zadbane.
Jaki jest stan otoczenia i środowiska?	Miejscowość posiada dostęp do podstawowych mediów za wyjątkiem gazu.
Charakterystyka połączeń komunikacyjnych	Busy, transport prywatny.
Charakterystyka rolnictwa	Zmniejszająca się stale rola rolnictwa, zwłaszcza małoobszarowego.
Propozycje dla dzieci, młodzieży i osób starszych	W szkole organizowane są imprezy dla dzieci.

III. ANALIZA SWOT

SILNE STRONY	SŁABE STRONY
<ul style="list-style-type: none">✓ Korzystne atrakcyjne położenie blisko dużej aglomeracji miejskiej (Wrocław)✓ Tereny do zagospodarowania, w szczególności działki pod budownictwo mieszkaniowe.✓ Czyste środowisko i otoczenie naturalne✓ Rzeka Widawa możliwa do zagospodarowania na cele rekreacyjno-turystyczne.✓ Dobre wyposażenie w podstawową infrastrukturę techniczną.✓ Bogata historia, zabytki architektury i budownictwa.✓ Dziedzictwo historyczne związane z historią „ ziem odzyskanych” i trylogią filmową o Kargulu i Pawlaku.	<ul style="list-style-type: none">✓ Brak odpowiedniej do potrzeb infrastruktury sportowo- rekreacyjnej.✓ Brak gazyfikacji, chodników, oświetlenia ulic.✓ Brak odpowiedniej infrastruktury turystycznej (oznakowanie tras, tablice informacyjne itp.).✓ Niewystarczająca promocja walorów miejscowości (w tym w Internecie).✓ Niewystarczające wykorzystanie potencjału związanego z dziedzictwem historycznym.✓ Mała aktywność społeczna mieszkańców.✓ Niewykorzystanie walorów turystycznych związanych z rzeka Widawą.

MOŻLIWOŚCI

- ✓ Wykorzystanie potencjału dziedzictwa kulturowego i przyrodniczego (rzeka Widawa) w tym dla rozwoju turystyki ze względu na bliskość Wrocławia.
- ✓ Atrakcje turystyczne związane z tradycją serii filmów o Kargulu i Pawlaku i pozostałymi po ich produkcji pamiątkami.
- ✓ Możliwość stworzenia atrakcyjnego miejsca zamieszkania jako alternatywa dla zdegradowanych terenów miejskich lub podmiejskich.
- ✓ Współpraca z gminą przy realizacji strategii rozwojowych
- ✓ Zwiększenie się dostępności do kapitału i środków pomocowych w tym z funduszy Unii Europejskiej.
- ✓ Szybki i stabilny rozwój gospodarczy

ZAGROŻENIA

- ✓ Niewystarczające fundusze na dalszy rozwój infrastruktury technicznej i komunikacyjnej, a także na właściwe zagospodarowanie terenów ważnych dla wizerunku miejscowości i funkcjonowania jej społeczności
- ✓ Brak stabilności w polityce wspierania rozwoju obszarów wiejskich i gospodarki rolnej, małych i drobnych gospodarstw rolnych)
- ✓ Żywiłowa parcelacja i zabudowa niszcząca otoczenia przyrodniczego oraz uwarunkowań historycznych, doprowadzić może do utraty walorów krajobrazowych i trwałej zmiany w skali, charakterze i klimacie wsi, a w konsekwencji obniżenia atrakcyjności osiedleńczej
- ✓ Mała aktywność lokalna, brak utożsamiania się „nowej” ludności osiedleńczej z miejscowością.
- ✓ Osłabianie więzi w stosunkach między mieszkańcami.

IV. WIZJA ROZWOJU MIEJSCOWOŚCI

Co powinno wyróżniać miejscowość Dobrzykowice?	Dobrzykowice będą miejscowością zintegrowaną, z aktywną i nowoczesną społecznością, eksponującą walory historyczne i turystyczne. Zapewnią będą możliwość wszechstronnego rozwoju społeczności lokalnej.
Jakie funkcje ma pełnić miejscowość Dobrzykowice ?	Miejscowość ma pełnić głównie funkcje mieszkalno-usługową. Ponadto stanowić ma atrakcyjny punkt turystyczny dla mieszkańców pobliskiego Wrocławia.
Jacy powinni być mieszkańcy?	Aktywni, wykształceni, dbający o miejscowość.
Co ma dać utrzymanie mieszkańcom?	Praca w sektorze prywatnym, własna działalność gospodarcza(usługi).
W jaki sposób mają być zorganizowani mieszkańcy i miejscowość?	Mieszkańcy zorganizowani będą w stowarzyszeniu „ Sami Swoi”, które będzie zajmować się organizacją imprez, pozyskiwaniem środków na projekty i inwestycje.
W jaki sposób mają być rozwiązywane problemy?	W drodze dyskusji, poprzez różne sposoby komunikacji potrzeb(zebrania wiejskie, organizacje pozarządowe, współpracę z UG)
Jak ma wyglądać miejscowość Dobrzykowice?	Zadbana, porządna, czysta, z estetycznymi domami, pięknymi ogrodami, dobrze zagospodarowanym terenem rekreacyjno- sportowym oraz świetlicą. Miejscowość nowoczesna, bezpieczna i wygodna – z, dobrymi drogami, chodnikami, oświetlonymi ulicami, dobrymi telekomunikacyjnymi łączami (bardziej dostępny Internet).
Jakie tradycje powinny być pielęgnowane i rozwijane w miejscowości?	Coroczna impreza 'Samy swoi", imprezy związane z dożynkami, festyny.
Jak powinny wyglądać mieszkania i obejścia?	Zadbane, porządne, czyste, z estetycznymi domami, pięknymi ogrodami.

Jaki ma być stan otoczenia i środowiska?	Czyste środowisko naturalne dzięki min. wykorzystaniu odnawialnych źródeł energii oraz zwiększeniu roli edukacji ekologicznej.
Jak powinny wyglądać połączenia komunikacyjne?	Szybkie i łatwodostępne połączenia komunikacyjne w tym dla transportu publicznego.
Jakie ma być rolnictwo?	W miarę możliwości powinien być zachowany tradycyjny krajobraz rolniczy. Powinny być wdrażane programy rolno-środowiskowe, zasady produkcji zintegrowanej.
Co można zaproponować dzieciom, młodzieży i osobom starszym?	Miejscowość powinna dbać o dzieci i młodzież, a także integrować wszystkich nowo przybyłych, tak by każdy mieszkaniec czuł się ważnym członkiem naszej społeczności i miał jak najlepsze warunki do rozwoju. Dla dzieci i młodzieży będą organizowane zajęcia pozalekcyjne, turnieje sportowe, wyjazdy. Dla osób starszych zajęcia kulturalne, wycieczki, zajęcia rehabilitacyjne.

V. OPIS PLANOWANYCH DO REALIZACJI ZADAŃ

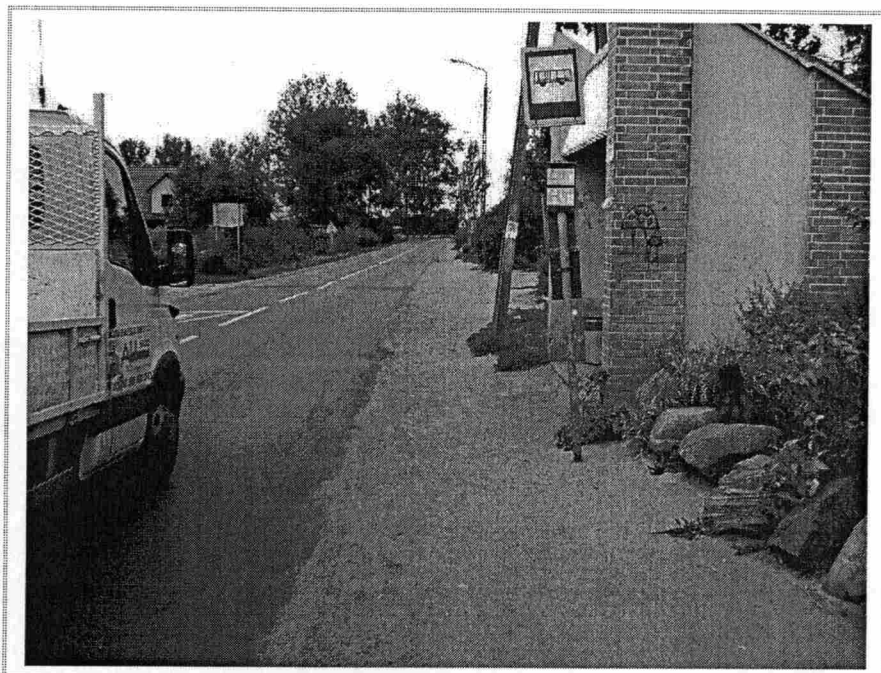
V.1. Lista zadań priorytetowych

CEL	NAZWA PROJEKTU	DATA REALIZACJI	ZAKŁADANY KOSZT REALIZACJI
Poprawa infrastruktury rekreacyjnej, sportowej i turystycznej.	Budowa kompleksu sportowo-rekreacyjnego	2009-2011	900.000 zł
Modernizacja i rozwój infrastruktury społecznej	Budowa chodnika przy ulicy Wrocławskiej wraz z modernizacją przystanku autobusowego	2009-2011	200.000 zł
Poprawa infrastruktury rekreacyjnej, sportowej i turystycznej. Ochrona dziedzictwa historycznego.	Stworzenie szlaku historycznego „Sami Swoi”	2009-2011	50.000 zł
Aktywizacja społeczności lokalnej	Założenie stowarzyszenie „Sami Swoi” i reaktywowanie imprezy „Sami Swoi”	2009-2017	25.000 zł
Modernizacja i rozwój infrastruktury społecznej	Budowa świetlicy wiejskiej	2011-2013	1.200.000 zł
Budowa oświetlenia ulicznego	Budowa oświetlenia ulicznego	2010-2014	200 000 zł
Poprawa stanu bazy oświatowej	Budowa kompleksu szkolno-przedszkolnego	2011-2014	7.000.000 zł

V.2. Charakterystyka projektów

Nazwa projektu	Budowa kompleksu sportowo- rekreacyjnego
Opis projektu (stan obecny, co będzie zrobione)	Budowa zespołu boisk sportowych na działce o powierzchni 3,4 ha. Kompleks obejmować będzie boiska do piłki nożnej, siatkówki, koszykówki, kort tenisowy, plac zabaw dla dzieci. Ponadto wyposażony będzie w zaplecze magazynowe i szatnie. Obok urządzony zostanie parking, urządzenia małej architektury oraz zieleni rekreacyjną. Docelowo kompleks ma być wyposażony również w nowoczesną świetlicę.
Uzasadnienie realizacji	Konieczne jest stworzenie możliwości mieszkańcom miejscowości jak i północno- zachodniej części gminy do aktywnego spędzania wolnego czasu. Na terenie miejscowości brak jest obiektu pełniącego taką funkcję. Dzięki realizacji projektu możliwe będzie zarówno zorganizowanie spędzania wolnego czasu młodzieży jak i krzewienie kultury fizycznej i zdrowego stylu życia. Ponadto obiekt będzie wykorzystywany w celu organizacji imprez plenerowych. Świetlica pełnić będzie natomiast funkcje edukacyjno- kulturalne.
Koszt realizacji (w tym środki własne gminy i środki pozabudżetowe)	Koszt realizacji projektu wyniesie 900.000 zł. w tym środki własne gminy na poziomie co najmniej 50%. Możliwa jest modułowa (cząstkowa) realizacja projektu poprzez budowę obiektu w zamkniętych częściach (boiska, zaplecze, parkingi, zieleni rekreacyjna)
Termin rozpoczęcia realizacji	2009-2011

Nazwa projektu	Budowa chodnika przy ulicy Wrocławskiej wraz z modernizacją przystanku autobusowego
Opis projektu (stan obecny, co będzie zrobione)	Wybudowanie chodnika na odcinku ulicy Wrocławskiej wraz z modernizacją przystanku autobusowego- wybudowanie nowej wiaty. Obecnie brak jest chodnika natomiast przystanek wymaga remontu.
Uzasadnienie realizacji	Ulica Wrocławska stanowi główny ciąg komunikacji pieszej w miejscowości. Obok niej znajduje się min. sklep, przystanek. Poruszanie się poboczem drogi stwarza zagrożenie dla mieszkańców.
Koszt realizacji (w tym środki własne gminy i środki pozabudżetowe)	Koszt realizacji projektu wyniesie 200.000 zł.) w tym środki własne gminy na poziomie co najmniej 50%.
Termin rozpoczęcia realizacji	2009-2011



Chodnik i przystanek

Nazwa projektu	Stworzenie szlaku historycznego ' Sami Swoi'
Opis projektu (stan obecny, co będzie zrobione)	Stworzenie szlaku edukacji historycznej dotyczącej osadnictwa po II wojnie światowej na ziemiach zachodnich. Opracowanie koncepcji ścieżki, postawienie tablic informacyjnych.
Uzasadnienie realizacji	W latach 70-tych kręcono na terenie miejscowości słynną trylogię Sylwestra Chęcińskiego: „Sami swoi” (1967), „Nie ma mocnych” (1974) i „Kochaj albo rzuć” (1977). Przy ulicy Szkolnej 16 i 18 położone są domy, w których mieszkali główni bohaterowie filmów: Kargul i Pawlak. Od 2000r. odbywają się imprezy „Sami Swoi”. W ostatni weekend sierpnia organizowana jest impreza z udziałem reżysera filmu Sylwestra Chęcińskiego oraz aktorami. W jej ramach odbywają się konkursy, zawody nawiązujące do tematyki filmu. Istnieje możliwość powiązania ze szlakiem innych miejscowości i atrakcji znajdujących się na terenie gminy.
Koszt realizacji (w tym środki własne gminy i środki pozabudżetowe)	Koszt realizacji projektu wyniesie 50.000 zł w tym środki własne gminy na poziomie co najmniej 50%.
Termin rozpoczęcia realizacji	2009-2011

Nazwa projektu	Założenie stowarzyszenie 'Sami Swoi' i reaktywowanie imprezy „Sami Swoi”
Opis projektu (stan obecny, co będzie zrobione)	<ul style="list-style-type: none"> • Założenie stowarzyszenie 'Sami Swoi' • Kontynuacja imprezy „Sami Swoi”
Uzasadnienie realizacji	Istnieje potrzeba aktywizacji lokalnej. Jednocześnie w ostatnim czasie można zaobserwować wzrost aktywności mieszkańców. Dzięki powstaniu stowarzyszenia możliwe będzie pozyskiwanie środków min. na reaktywację imprezy „Sami Swoi” jak i na inne inicjatywy mieszkańców.
Koszt realizacji (w tym środki własne gminy i środki pozabudżetowe)	Koszt realizacji projektu wyniesie 25.000 zł w tym środki własne gminy na poziomie co najmniej 50%
Termin rozpoczęcia realizacji	2009-2017

Nazwa projektu	Budowa świetlicy wiejskiej
Opis projektu (stan obecny, co będzie zrobione)	Budowa obok boiska sportowego nowoczesnie wyposażonej świetlicy wiejskiej. Pozwoli to na stworzenie ośrodka kulturalno- oświatowego będącego uzupełnieniem infrastruktury sportowej. Świetlica wyposażona będzie w salę spotkań i zabaw, z zapleczem socjalnym, salą komputerową, bibliotekę i czytelnię.
Uzasadnienie realizacji	Dotychczas funkcje świetlicy pełni budynek szkoły podstawowej. Jednakże zwiększająca się liczba mieszkańców w tym dzieci i młodzieży powoduje konieczność budowy świetlicy. Realizacja projektu służyć będzie integracji społeczności lokalnej, większemu zaangażowaniu w sprawy wsi, zagospodarowania wolnego czasu dzieci i młodzieży oraz rozwojowi organizacji społecznych. Konieczne jest stworzenie możliwości mieszkańcom miejscowości do spotkań i aktywnego spędzania wolnego czasu. Miejsce to będzie również „kuźnią” nowych pomysłów na atrakcyjne spędzanie czasu wolnego. Pod opieką lokalnych liderów, młodzież wraz z dorosłymi będzie generować nowe pomysły oraz uczyć się pisania projektów, aby w ten sposób zdobyć środki na nowe wspólne inicjatywy. Stanowiłaby ona ponadto zaplecze dla działań organizacji pozarządowych i organizowania imprez związanych z dziedzictwem kulturowym miejscowości (szlak „Sami Swoi”)
Koszt realizacji	Koszt realizacji projektu wyniesie 1.200.000zł w tym środki własne gminy i środki

(w tym środki własne gminy i środki pozabudżetowe)	pozabudżetowe na poziomie co najmniej 50%
Termin rozpoczęcia realizacji	2011-2013

Nazwa projektu		
Budowa oświetlenia ulicznego		
Opis projektu (stan obecny, co będzie zrobione)	Budowa oświetlenia ulicznego"	
	Nazwa projektu Założenie stowarzyszenie 'Sami Swoi' i reaktywowanie im	
	Opis projektu (stan obecny, co będzie zrobione)	<ul style="list-style-type: none"> • Założenie stowarzyszenie 'Sami Swoi' • Kontynuacja imprezy „Sami Swoi”
	Uzasadnienie realizacji	Istnieje potrzeba aktywizacji lokalnej. Jednocześnie w ostatnim czasie moź zaobserwować wzrost aktywności mieszkańców. Dzięki powstaniu stowarzyszenia możliwe będzie pozyskiwanie środków min. na kontynuację imprezy „ Sami Swoi” jak i na inne inicjatywy mieszkańców.
	Koszt realizacji (w tym środki własne gminy i środki pozabudżetowe)	Koszt realizacji projektu wyniesie 25.000 zł w tym środki własne gminy na poziomie co najmniej 50%
Termin rozpoczęcia realizacji	2009-2017	
Uzasadnienie realizacji	Istnieje potrzeba aktywizacji lokalnej. Poprzez budowę oświetlenia w miejscowości Dobrzykowice wzrośnie bezpieczeństwo i możliwość integracji mieszkańców.	
Koszt realizacji (w tym środki własne gminy i środki	Koszt realizacji projektu wyniesie 200 000 zł	

pozabudżetowe)	
Termin rozpoczęcia realizacji	2010-2014

Nazwa projektu	Budowa kompleksu szkolno-przedszkolnego
Opis projektu (stan obecny, co będzie zrobione)	Budowa nowoczesnej placówki oświatowej składającej się z przedszkola, szkoły podstawowej z zapleczem socjalnym oraz kompleksu sportowo-rekreacyjnego, co pozwoli zaspokoić potrzeby w zakresie oświaty i wychowania mieszkańców Dobrzykowic i sąsiednich wsi.
Uzasadnienie realizacji	Obecna szkoła ma zbyt małą bazę lokalową: małe ciasne sale lekcyjne, nie ma pomieszczenia na świetlicę, jadalnię i szatnię. Brak również sali gimnastycznej. Każdego roku przybywa uczniów, w wyniku ciągłej rozbudowy wsi, natomiast sprzedaż działek budowlanych i budowa nowych osiedli domów jednorodzinnych pozwala prognozować, ogromny przyrost dzieci w najbliższych latach.
Koszt realizacji (w tym środki własne gminy i środki pozabudżetowe)	Koszt realizacji projektu wyniesie 7.000.000 zł, w tym środki własne gminy na poziomie co najmniej 50%.
Termin rozpoczęcia realizacji	2011-2014

V.3. Zgodność Planu Odnowy z dokumentami strategicznymi i planistycznymi

Proponowane projekty są zgodne z:

- Strategią Rozwoju gminy
- Studium uwarunkowań i Kierunków Zagospodarowania Przestrzennego Gminy Czernica
- Planem Rozwoju Lokalnego na lata 2006-20013 dla Gminy Czernica
- Regionalnym Programem Operacyjnym dla Dolnego Śląska na lata 2007-2013