



RAPORT Z REALIZACJI PROGRAMU OCHRONY ŚRODOWISKA DLA GMINY CZERNICA ZA LATA 2011-2014

Zespół projektowy:

**mgr Paweł Czupryn
mgr Ludwik Gabryś**

Czernica 2015

Spis treści:

1. Wstęp	3
1.1. Podstawa prawna	3
1.2. Okres sprawozdawczy	3
1.3. Źródła danych	3
1.4. Autorzy sprawozdania	3
1.5. Zakres opracowania	3
2. Charakterystyka gminy	4
2.1. Położenie	4
2.2. Demografia	5
2.3. Gleby	6
2.4. Wody powierzchniowe i podziemne	7
2.5. Warunki klimatyczne	7
2.6. Ochrona przyrody	8
3. Zakres realizacji Programu Ochrony Środowiska dla Gminy Czernica	12
4. Ocena realizacji Programu Ochrony Środowiska	18
5. Podsumowanie	20

Spis tabel:

Tabela 1. Dane demograficzne (stan na 31.XII.2013r.)	5
Tabela 2. Bezrobocie (stan na 31.XII.2013r.)	5
Tabela 3. Surowce naturalne występujące na terenie Gminy Czernica	6
Tabela 4. Pomniki przyrody znajdujące się na terenie gminy Czernica	11
Tabela 5. Realizacja zadań wyznaczonych w Programie Ochrony Środowiska dla Gminy Czernica, lata 2011-2014.	12
Tabela 6. Ocena realizacji Programu Ochrony Środowiska	18
Tabela 7. Wskaźniki monitoringu	19

Spis rysunków:

Rysunek 1. Gmina Czernica na tle powiatu	4
Rysunek 2. Obszar Natura 2000 Grądy Odrzańskie na tle gminy Czernica	9
Rysunek 3. Obszary siedliskowe Natura 2000 na tle gminy Czernica	10

1. Wstęp

1.1. Podstawa prawna

Zgodnie z art. 18 ust. 2 ustawy z dnia 27 kwietnia 2001 roku Prawo Ochrony Środowiska (Dz. U. z 2008r. Nr 25, poz. 150 z późn. zm.) Wójt Gminy Czernica co 2 lata przedstawia Radzie Gminy w Czernicy Raport z realizacji Programu Ochrony Środowiska. Ostatni Program Ochrony Środowiska dla Gminy Czernica został przyjęty Uchwałą Nr VIII/78/2011 Rady Gminy Czernica z dnia 28 czerwca 2011 r. Program Ochrony Środowiska ma na celu realizację Polityki Ekologicznej Państwa na poziomie gminnym.

1.2. Okres sprawozdawczy

Niniejszy *Raport z realizacji Programu Ochrony Środowiska* sporządzono na podstawie analizy realizacji zadań własnych zawartych w *Programie*, określonych dla Gminy Czernica. Raport obejmuje okres od 01.01.2011 r. do 31.12.2014 r.

1.3. Źródła danych

Dane wykorzystane podczas sporządzania niniejszego raportu pochodzą z Urzędu Gminy Czernica, Głównego Urzędu Statystycznego w Warszawie, Wojewódzkiego Inspektoratu Ochrony Środowiska we Wrocławiu, Generalnej Dyrekcji Dróg Krajowych i Autostrad oraz Nadleśnictwa Oława.

1.4. Autorzy sprawozdania

Autorami sprawozdania są pracownicy Zakładu Analiz Środowiskowych Eko-Precyzja, w składzie: mgr Paweł Czupryn oraz mgr Ludwik Gabryś.

1.5. Zakres opracowania

W skład niniejszego Raportu wchodzi następujące składowe:

- Zakres realizacji Programu,
- Ocena realizacji Programu,
- Ocena finansowania zamierzeń Programu,
- Ocena systemu monitoringu,
- Podsumowanie.

2. Charakterystyka gminy

2.1. Położenie

Gmina Czernica to gmina wiejska położona we wschodniej części województwa dolnośląskiego, w powiecie wrocławskim. Gmina Czernica od strony zachodniej graniczy z Wrocławiem, od północy z gminami: Długołęka, od wschodu z gminą Jelcz-Laskowice, natomiast od południa z gminami: Siechnice i Oława. Zgodnie z podziałem fizyko-geograficznym Polski wg Jerzego Kondrackiego gmina Czernica leży w obrębie megaregionu Pozaalpejskiej Europy Środkowej, w prowincji Niżu Środkowoeuropejskiego, podprowincji Niziny Środkowopolskie, makroregionu Nizina Śląska, na granicy mezoregionów: Równina Wrocławska oraz Pradolina Wrocławska.

Rysunek 1. Gmina Czernica na tle powiatu.



Źródło: www.administracja.mac.gov.pl

2.2. Demografia

Zgodnie z danymi Głównego Urzędu Statystycznego z 2013 roku liczba ludności w gminie Czernica wynosiła 13 032 osób, z czego 6 412 stanowili mężczyźni, a 6 620 kobiety. Szczegółowe informacje na temat demografii zostały zamieszczone w poniższej tabeli.

Tabela 1. Dane demograficzne (stan na 31.XII.2013r.).

Parametr	Jednostka miary	Wartość
Ludność według miejsca zameldowania		
Liczba ludności (ogółem)	osoba	13 032
Liczba mężczyzn	osoba	6 412
Liczba kobiet	osoba	6 620
Wskaźnik modułu gminnego		
Gęstość zaludnienia	ilość osób / km ²	156
Ilość kobiet na 100 mężczyzn	osoba	103
Przyrost naturalny na 1000 mieszkańców	-	4,1
Udział ludności według ekonomicznych grup wieku w % ludności ogółem		
W wieku przedprodukcyjnym	%	22,4
W wieku produkcyjnym	%	64,2
W wieku poprodukcyjnym	%	16,4

Informacje na temat wielkości bezrobocia na terenie Gminy Czernica zestawione zostały w poniższej tabeli.

Tabela 2. Bezrobocie (stan na 31.XII.2013r.).

Parametr	Jednostka miary	Wartość
Bezrobotni zarejestrowani według płci		
Ogółem	osoba	320
Mężczyźni	osoba	163
Kobiety	osoba	157

Źródło: GUS.

2.3. Budowa geologiczna

Gmina Czernica zlokalizowana jest w rejonie monokliny przedsudeckiej. Przebiega przez nią tzw. „lineament Odry”, będący strefą uskoków ułożonych równoleżnikowo. Podłoże Gminy Czernica ma budowę warstwową. Najstarszą z nich tworzą skały triasowe, na których zalega warstwa utworów trzeciorzędowych. Należą do nich ropy z przewarstwieniami piasków. Grubość tej warstwy wynosi od 100 do 150 metrów. Najmłodsza warstwa skalna jest zbudowana z utworów czwartorzędowych. Mają one miąższość od 30 do 50 m. W obrębie terasy zalewowej Odry są one reprezentowane przez utwory holocenijskie, złożone ze żwirów oraz piasków rzecznych pokrytych madyami. Poza terasą zalewową Odry występują utwory plejstoceńskie złożone z glin morenowych oraz piasków fluwioglacjalnych lub rzecznych.

Zasoby mineralne

Wykaz złóż surowców zlokalizowanych na terenie Gminy Czernica zestawiono w poniższej tabeli opracowanej na podstawie danych Państwowego Instytutu Geologicznego.

Tabela 3. Surowce naturalne występujące na terenie Gminy Czernica.

Nazwa złoża	Gminy	Kopalina główna	Powierzchnia złoża [ha]
Chrząstawa Mała 1	Czernica	Kruszywa naturalne	27,09
Chrząstawa Wielka - N	Czernica	Kruszywa naturalne	4,73
Chrząstawa Wielka - S	Czernica	Kruszywa naturalne	4,27
Chrząstawa Wschód	Czernica	Kruszywa naturalne	15,78
Czernica-Ratowice	Czernica	Kruszywa naturalne	62,60
Łany	Czernica	Kruszywa naturalne	10,41

Źródło: PIG, baza MIDAS

2.3. Gleby

Rodzaje gleb występujące na terenie Gminy Czernica są determinowane przez rodzaj skał na których zostały utworzone, oraz przez warunki glebotwórcze występujące w poszczególnych obszarach gminy. Na terenie Gminy Czernica można wyróżnić następujące rodzaje gleb:

- **Gleby bielcowe** – gleby tworzące się na różnego rodzaju piaskach, dochodzi w nich do procesu wymywania niektórych związków chemicznych tworzących minerały co nazywane jest bielcowaniem;
- **Gleby brunatne** - powstające na glinach zwałowych oraz piaskach i piaskowcach, można wśród nich wyróżnić:
 - **Brunatno – kwaśne**, tworzące się na podłożach bogatych w związki fosforu, potasu, wapnia i magnezu.
 - **Brunatno – wylugowane**, które cechują się wylugowaniem górnej części profilu z kationów zasadowych oraz brakiem zawartości węgla wapnia, co ogranicza ich żyzność,

- **Mady** – są to gleby tworzące się w wyniku nagromadzenia się materiałów niesionych przez wody rzeczne;
- **Gleby murszowe** - które powstają na skutek zmurszenia utworów organicznych w warunkach ograniczonej dostępności tlenu,
- **Gleby glejowe** - są to gleby powstające w wyniku procesu oglejenia gleb, do powstania wymagają one wysokiego poziomu wód gruntowych;

Klasy bonitacyjne

Na terenie Gminy Czernica dominują gleby IV b oraz V klasy bonitacyjnej (stanowią około 85% wszystkich gleb). Prócz nich występują także gleby klas III-IVa (około 15% wszystkich gruntów).

2.4. Wody powierzchniowe i podziemne

Obszar Gminy Czernica zlokalizowany jest w zlewni jednolitej części wód podziemnych (JCWPd) o kodzie **PLGW631093**, oraz w zlewniach sześciu części jednolitych części wód powierzchniowych (JCWP):

1. JCWP PLRW60002113337 Odra od Małej Panwi do granic Wrocławia,
2. JCWP PLRW60001913679 Widawa od Oleśnicy do Dobrej,
3. JCWP PLRW600023136769 Kanał Graniczny,
4. JCWP PLRW60001913659 Widawa od zbiornika Michalice do Oleśnicy,
5. JCWP PLRW60002313649 Graniczna,
6. JCWP PLRW600023133329 Młynówka Jelecka.

Wody płynące

Woda z Gminy Czernica odprowadzana jest przez sieć dopływów rzeki Odry. Sama Odra płynie wzdłuż południowej granicy gminy. Większość wód z obszaru Czernicy trafia do niej po uprzednim spływie do Widawy – lewobrzeżnego dopływu Odry. Prócz dwóch dużych rzek, sieć hydrologiczną gminy uzupełniają mniejsze cieki do których można zaliczyć: Graniczną, Bierzwienną, Przerową, Mrówkę, Piskorną oraz Młynówkę. Na odcinku Janowice – Kamieniec Wrocławski istnieje kanał żeglowny Odry ze służą w Janowicach. Istnieje tam również elektrownia wodna.

Wody stojące

Na terenie Gminy Czernica występują także wody stojące. Wśród nich można wymienić jezioro Bajkał oraz stawy w Ratowicach, Chrząstawie oraz Nadolicach Wielkich. Prócz nich występuje także duża ilość niewielkich zbiorników wypełniających wyrobiska poeksploatacyjne oraz towarzyszących gospodarstwu.

2.5. Warunki klimatyczne

Gmina Czernica znajduje się w strefie klimatu górskiego poddanego wpływowi oceanicznemu. Średnia roczna temperatura oscyluje wokół 8o C, natomiast suma opadów waha się od 550 do 600 mm. Okres wegetacyjny rozpoczyna się 26 marca i kończy 8 listopada. Na terenie Gminy Czernica przeważają wiatry wiejące z kierunku zachodniego oraz, w mniejszym stopniu, wschodniego.

2.6. Ochrona przyrody

Na terenie Gminy Czernica występują następujące formy ochrony przyrody:

- Obszar NATURA 2000,
- Pomniki przyrody.

Obszary Natura 2000¹

Nazwa obszaru: Grądy Odrzańskie

Kod obszaru: PLB 020002

Powierzchnia: 20906,62 ha

Forma ochrony w ramach sieci Natura 2000:

obszar specjalnej ochrony ptaków (Dyrektywa Ptasia)

Opis:

Obszar obejmuje swoim zasięgiem terenu leśne oraz rolnicze, leżące wzdłuż doliny Odry od Naroku do Wrocławia. Został on powołany w celu ochrony miejsc występowania cennych przyrodniczo gatunków ptactwa. W okresie lęgowym występuje tu 6 gatunków ptaków wymienionych w załączniku I Dyrektywy Ptasiej. Prócz tego można tu napotkać 31 gatunków objęte art. 4 dyrektywy 2009/147/WE i gatunki wymienione w załączniku II do dyrektywy 92/43/EWG.

¹ Źródło: www.natura2000.gdos.gov.pl

Rysunek 2. Obszar Natura 2000 Grądy Odrzańskie na tle Gminy Czernica.



Źródło: www.geoserwis.gdos.gov.pl

Nazwa obszaru: Grądy w Dolinie Odry

Kod obszaru: PLH 020017

Powierzchnia: 8 756,34 ha

Forma ochrony w ramach sieci Natura 2000:

obszar specjalnej ochrony siedlisk(Dyrektywa Siedliskowa)

Opis:

Obszar obejmuje swoim zasięgiem kilka kompleksów leśnych rozciągających się wzdłuż rzeki Odry pomiędzy Oławą a Wrocławiem. Został on powołany w celu ochrony leśnych oraz nieleśnych siedlisk przyrodniczych, szczególnie siedlisk o charakterze hydrogenicznym i związanych z nimi cennymi gatunkami zwierząt. Na terenie ostoi występuje 20 gatunków objętych art. 4 dyrektywy 2009/147/WE i gatunków wymienionych w załączniku II do dyrektywy 92/43/EWG oraz ocena znaczenia obszaru dla tych gatunków.

Nazwa obszaru: Lasy Grędzińskie

Kod obszaru: PLH 020081

Powierzchnia: 3 087,53 ha

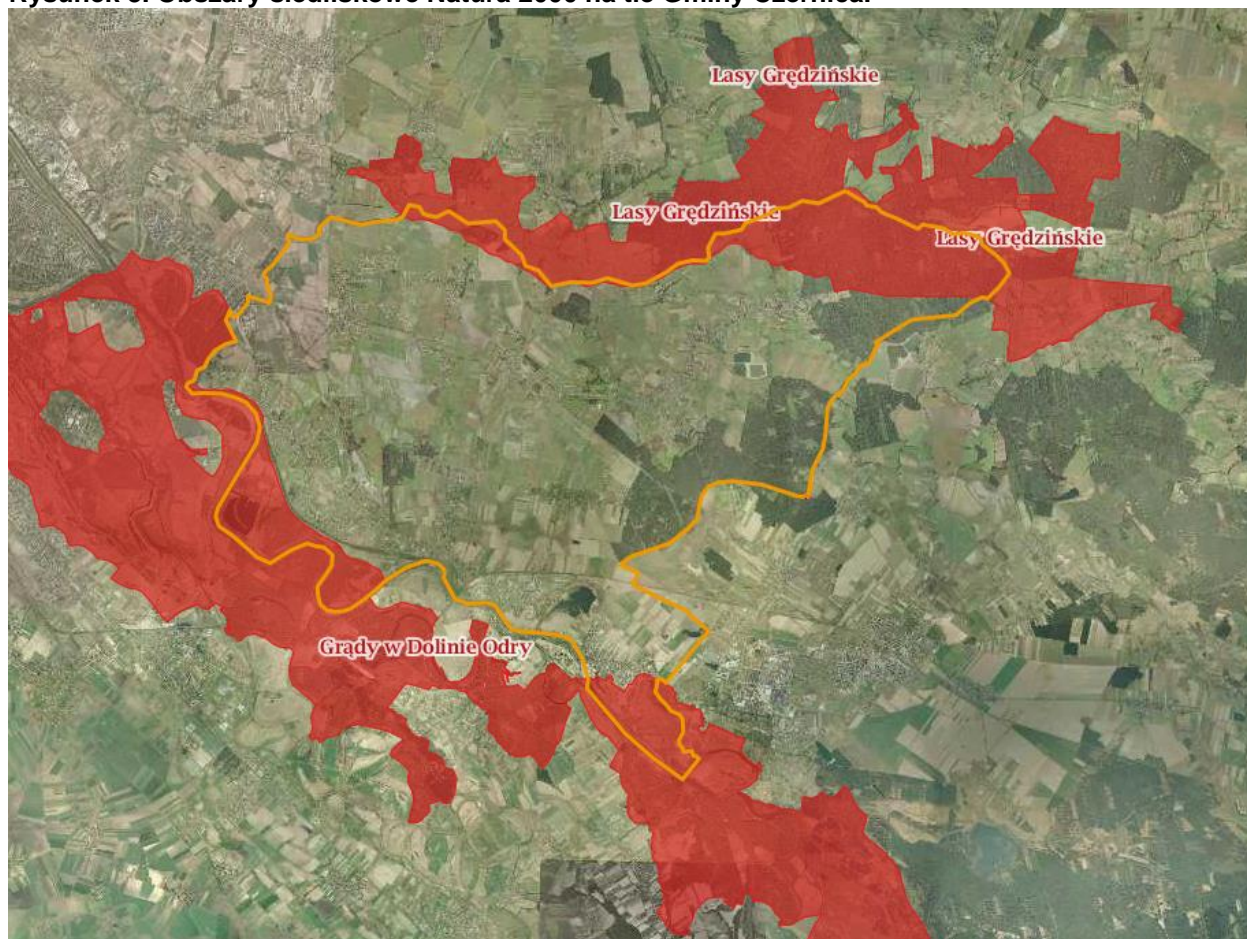
Forma ochrony w ramach sieci Natura 2000:

obszar specjalnej ochrony siedlisk(Dyrektywa Siedliskowa)

Opis:

Obszar obejmuje swoim zasięgiem część Równiny Oleśnicko-Bierutowskiej, zbudowanej z glin zwałowych oraz piasków, żwirów i mad rzecznych. Został on powołany w celu ochrony rozległego obszaru lasów z licznymi przestojami oraz wydzieleniami ze starodrzewiem. Stwierdzono tu występowanie 6 siedlisk przyrodniczych Natura 2000 m. in. : łągów dębowo-wiązowo-jesionowych, lasów łągowych i nadrzecznych, łąk trzęślicowych, łąk nizinnych i podgórskich łąk świeżych użytkowanych ekstensywnie świeżych. Na terenie ostoi występuje wiele gatunków chronionych prawnie.

Rysunek 3. Obszary siedliskowe Natura 2000 na tle Gminy Czernica.



Źródło: www.geoserwis.gdos.gov.pl

Pomniki przyrody

Na terenie Gminy Czernica znajduje się 5 pomników przyrody. Zebrano je w tabeli poniżej.

Tabela 4. Pomniki przyrody znajdujące się na terenie Gminy Czernica.

Pomniki przyrody							
L.p.	Nazwa pomnika przyrody (jak w akcie prawnym o ustanowieniu)	Data utworzenia pomnika przyrody	Opis pomnika przyrody	Obwód na wysokości 1,3 m [cm]	Wys. [m]	Miejscowość	Opis lokalizacji
1.	-	2008-06-06	Dąb szypułkowy (Quercus robur)	402	ok. 22	Czernica	Skwer obok dzwonnicy
2.	"Bolesław IV Kędzierzawy"	2009-06-15	Dąb szypułkowy (Quercus robur)	380	ok. 22	Łany	Podwórko posesji prywatnej
3.	"Bolesław I Chrobry"	2009-06-15	Dąb szypułkowy (Quercus robur)	430	ok. 22	Łany	Droga gminna
4.	"Bolesław II Śmiały"	2009-06-15	Dąb szypułkowy (Quercus robur)	410	ok. 22	Łany	Droga gminna
5.	"Bolesław III Krzywousty"	2009-06-15	Dąb szypułkowy (Quercus robur)	370	ok. 20	Łany	Droga gminna

Źródło: RDOŚ Wrocław

3. Zakres realizacji Programu Ochrony Środowiska dla Gminy Czernica.

Tabela 5. Realizacja zadań wyznaczonych w Programie Ochrony Środowiska dla Gminy Czernica, lata 2011-2014.

Lp.	Nazwa zadania	Realizatorzy	Okres realizacji zadań	Ocena realizacji zadań	Koszty poniesione przez Urząd Gminy Czernica [zł]	Źródła finansowania	Dodatkowe informacje
Gospodarka wodno-ściekowa i edukacja ekologiczna							
1.	Budowa kanalizacji sanitarnej w gminie Czernica	Gmina Czernica	2011	3	40 987,54	Środki własne gminy	Budowa kanalizacji sanitarnej w Nadolicach Wielkich
			2013		103 657,04		Budowa kanalizacji deszczowej przy ulicy Sami Swoi w Dobrzykowicach
			2013		18 000,00		Budowa przepompowni ścieków oraz sieci kanalizacyjnej na potrzeby szkoły w Czernicy i wspólnoty mieszkaniowej WZŁ
			2013		320 262,19		Budowa przepompowni ścieków przy osiedlu Archicom
			2012		31 072,00		Dokończenie finansowania budowy kanalizacji sanitarnej w Nadolicach Wielkich wraz z tranzytem do Chrząstawy Małej
			2014		180 000,00		Zakup sieci kanalizacji deszczowej do Zakładów
					18 000,00		
2.	Działania oraz edukacja proekologiczna w sprawie racjonalnego korzystania z zasobów wodnych.	Gmina Czernica, ZGK	2011	2	222 389,12	Środki własne gminy	Budowa zbiornika wody pitnej w Nadolicach Wielkich
3.	Tworzenie i aktualizacja bazy danych korzystających z bezodpływowych zbiorników ściekowych z bezodpływowych zbiorników ścieków oraz przydomowych oczyszczalni	Gmina Czernica	2011 – 2014	2	-	Środki własne gminy	Gmina monitoruje corocznie ilość zbiorników bezodpływowych na swoim terenie

Raport z realizacji Programu Ochrony Środowiska dla Gminy Czernica

Lp.	Nazwa zadania	Realizatorzy	Okres realizacji zadań	Ocena realizacji zadań	Koszty poniesione przez Urząd Gminy Czernica [zł]	Źródła finansowania	Dodatkowe informacje
	ścieków.						
4.	Współdział w opracowaniu dokumentacji określającej obszary narażone na niebezpieczeństwo powodzi na terenie gminy.	Krajowy Zarząd Gospodarki Wodnej	2011 – 2014	3	-	Środki własne KZGW	Opracowywaniem map obszarów narażonych na niebezpieczeństwo powodziowe opracowuje Krajowy Zarząd Gospodarki Wodnej
5.	Współdział w realizacji Programu „Odra 2006 – aktualizacja”.	-	2011 - 2018	0	-	-	-
Ochrona powietrza i ochrona przed hałasem							
6.	Opracowanie <i>Programu Ograniczenia Niskiej Emisji</i> .	-	2011 – 2014	0	-	-	-
7.	Gazyfikacja, wprowadzenie nowych systemów ogrzewania (termomodernizacja budynków), ograniczenie „niskiej emisji”.	Gmina Czernica	2011	3	15 700		Zakup i instalacja pieca CO w Szkole Podstawowej w Dobrzykowicach
				3	44 280,00		Zakup i wymiana pieca CO dla Zespołu Szkół w Chrzęstawie
			2013	3	3 370,20		Przebudowa systemu ogrzewania oraz budowa instalacji gazowej w budynku komunalnym zajmowanym przez Policję w Kamieńcu Wrocławskim
					14 154,56		Przebudowa ogrzewania klubu Kuźnia w Czernicy
2014		39 606,00		Przebudowa ogrzewania w obiekcie szkolnym w Kamieńcu Wrocławskim			
8.	Budowa oraz modernizacja dróg dojazdowych i osiedlowych	Gmina Czernica	2011	3	624 499,96	Środki własne	Budowa ulicy Polnej w Ratowicach
					968 724,37		Przebudowa skrzyżowania drogi powiatowej 19220 z drogami

Raport z realizacji Programu Ochrony Środowiska dla Gminy Czernica

Lp.	Nazwa zadania	Realizatorzy	Okres realizacji zadań	Ocena realizacji zadań	Koszty poniesione przez Urząd Gminy Czernica [zł]	Źródła finansowania	Dodatkowe informacje
							powiązanymi
					21 999,78		Modernizacja ulicy Widawskiej w Dobrzykowicach
					670884,00		Budowa przepustów drogowych
			2013	3	258 068,36		Modernizacja ulicy Stawowej w Nadolicach Wielkich
				1	3 000,00		Budowa ulic Poprzecznej i Bocznej w Nadolicach Wielkich
				1	4 000,00		Projekt modernizacji ulicy Głównej w Gajkowie
				1	11 000,00		Projekt przebudowy ulicy Skośnej w Kamieńcu Wrocławskim
				3	639 003,96		Budowa dróg gminnych w zakresie w zakresie korytowania i podbudowy tłuczniowej pod asfalt
				3	144 998,67		Budowa przepustów drogowych
				2014	1		4 280,00
			3		65 615,00	Modernizacja ulicy Skośnej w Kamieńcu	
			3		165 483,94	Budowa ulic Poprzecznej i Bocznej w Nadolicach Wielkich	
			1		4 000,00	Projekt budowy ulicy Cichy Kącik w Kamieńcu Wrocławskim	
9.	Budowa drogi Chrząstawa Wielka – Chrząstawa Mała	Gmina Czernica	2011	1	19 995,77	Środki własne	Budowa ulicy Brzozowej w Chrząstawie Wielkiej

Raport z realizacji Programu Ochrony Środowiska dla Gminy Czernica

Lp.	Nazwa zadania	Realizatorzy	Okres realizacji zadań	Ocena realizacji zadań	Koszty poniesione przez Urząd Gminy Czernica [zł]	Źródła finansowania	Dodatkowe informacje
Ochrona przed promieniowaniem elektromagnetycznym							
10.	Kontrola potencjalnych źródeł niejonizującego promieniowania elektromagnetycznego występującego na terenie gminy.	Gmina Czernica	2011 - 2018	2	-	Środki własne gminy	Urząd gminy w Czernicy w ramach swojej działalności sprawuje kontrolę nad źródłami promieniowania elektromagnetycznego oraz nad wydawaniem pozwoleń na funkcjonowanie urządzeń mogących takie promieniowanie emitować.
Ochrona przyrody i edukacja ekologiczna							
11.	Budowa ścieżek rowerowych na terenie gminy	-	2011 - 2013	0	-	-	-
12.	Utrzymanie i ochrona obszarów o wysokich walorach przyrodniczych występujących na terenie gminy.	RDOŚ, Nadleśnictwa, Gmina Czernica	2011 - 2018	2	-	Środki własne instytucji	Wszystkie z wymienionych instytucji dbają o utrzymanie wysokich walorów środowiska w tym obszarów chronionych
13.	Edukacja ekologiczna w zakresie ochrony przyrody	Szkoły, Nadleśnictwo Oława	2011 - 2018	2	-	Środki własne instytucji	Edukacja ekologiczna w zakresie ochrony przyrody prowadzona jest w szkołach. Istnieje także możliwość uczestnictwa w zajęciach prowadzonych przez pracowników Nadleśnictwa Oława

Raport z realizacji Programu Ochrony Środowiska dla Gminy Czernica

Lp.	Nazwa zadania	Realizatorzy	Okres realizacji zadań	Ocena realizacji zadań	Koszty poniesione przez Urząd Gminy Czernica [zł]	Źródła finansowania	Dodatkowe informacje
14.	Utrzymywanie terenów zielonych na terenie gminy.	Gmina Czernica	2011	2	4 131,17		Urząd gminy Czernica corocznie dokonuje prac mających na celu utrzymanie terenów zielonych gminy (nasadzenia drzew, cięcia pielęgnacyjne, wykaszanie traw)
			2013		7 195,08		
			2014		26 595,00		
15.	Budowa nowych ścieżek dydaktycznych na terenie obszarów przyrodniczo cennych.	-	2011 - 2014	0	-	-	-
16.	Podnoszenie świadomości ekologicznej mieszkańców poprzez: współudział w edukacji dzieci i młodzieży oraz kształtowanie proekologicznych postaw u dorosłych mieszkańców gminy.	Szkoły	2011 - 2018	2	-	Środki własne szkół	Edukacja ekologiczna w zakresie ochrony przyrody prowadzona jest w szkołach.
17.	Wykorzystywanie odnawialnych źródeł energii.	-	2011 - 2018	0	-	-	-
Ochrona powierzchni gleby i edukacja ekologiczna							
18.	Propagowanie „dobrych praktyk rolniczych” poprzez wykłady, broszury, szkolenia.	Dolnośląski Ośrodek Doradztwa Rolniczego we Wrocławiu	2011 - 2014	2	-	Środki własne DODR	Dolnośląski Ośrodek Doradztwa Rolniczego we Wrocławiu corocznie organizuje szkolenia dla rolników z zakresu dobrych praktyk rolniczych
19.	Rekultywacja terenów zdegradowanych.	-	2011 - 2014	0	-	-	-

Raport z realizacji Programu Ochrony Środowiska dla Gminy Czernica

Lp.	Nazwa zadania	Realizatorzy	Okres realizacji zadań	Ocena realizacji zadań	Koszty poniesione przez Urząd Gminy Czernica [zł]	Źródła finansowania	Dodatkowe informacje
Gospodarka odpadami*							
20.	Opracowanie Programu Usuwania Azbestu.	Gmina Czernica	2012	3	-	Środki własne gminy	W roku 2012 uchwalono „Program usuwania azbestu i wyrobów zawierających azbest na terenie Gminy Czernica”
21.	Usunięcie materiałów zawierających azbest.	Gmina Czernica	2013	2	8 827,70		Usunięcie materiałów zawierających azbest z terenu gminy

*Gdzie:

- 0 – brak realizacji zadania,
- 1 – zrealizowane częściowo,
- 2 – realizowane na bieżąco,
- 3 – zrealizowane całkowicie.

4. Ocena realizacji Programu Ochrony Środowiska.

Jak wynika z tabeli nr 2 w okresie od 01.01.2011 r. do 31.12.2012 r. w ramach Programu Ochrony Środowiska wyznaczonych zostało 21 zadań. Z tych 21 zadań, podjęto się realizacji 15. Wyznaczone zadania dotyczyły zagadnień takich jak: gospodarka wodno-ściekowa, ochrona powietrza atmosferycznego, ochrona przed hałasem, ochrona przyrody, gospodarka odpadami, ochrona przed hałasem, ochrona przed promieniowaniem elektromagnetycznym, oraz ochrona powierzchni gleb. Należy podkreślić, iż wiele zadań wpisuje się w realizację więcej niż jednego strategicznego celu długoterminowego.

Tabela 6. Ocena realizacji Programu Ochrony Środowiska.

Lp.	Zakres wyznaczonych zadań	liczba zadań wyznaczonych	Liczba zadań zrealizowanych/realizowanych
1.	Gospodarka wodno-ściekowa i edukacja ekologiczna	5	4
2.	Ochrona powietrza i ochrona przed hałasem	4	3
3.	Ochrona przed promieniowaniem elektromagnetycznym	1	1
4.	Ochrona przyrody i edukacja ekologiczna	7	4
5.	Ochrona powierzchni gleby i edukacja ekologiczna	2	1
6.	Gospodarka odpadami	2	2
Suma:		21	15

Stopień realizacji zadań dla Gminy Czernica wynosi 71,4%.

5. Ocena systemu monitoringu.

W celu oceny wpływu realizacji zadań wyznaczonych w Programie Ochrony Środowiska na poprawę środowiska na terenie Gminy Czernica zestawiono wartości wskaźników monitoringu, porównując stan z 2011 roku (rok bazowy) ze stanem na rok 2014.

Tabela 7. Wskaźniki monitoringu

L.p.	Wskaźnik	Jednostka	2011	2014	Zmiana wskaźnika*
1.	Ludność według faktycznego miejsca zamieszkania	osoba	11 915	13 245	
2.	Gęstość zaludnienia	os/km ²	146	160	
3.	Przyrost naturalny na 1000 osób	‰	5,5	3,3	
4.	Pomniki przyrody	szt.	5	5	
5.	Powierzchnia zieleńców znajdujących się na terenie gminy	ha	1,2	1,5	
6.	Udział powierzchni zalesionej	%	19,4	19,4 ²	
7.	Długość rozdzielczej sieci wodociągowej	km	161,9	174,2	
8.	Liczba połączeń sieci wodociągowej prowadzących do budynków mieszkalnych i zbiorowego zamieszkania	szt.	3 767	4 467	
9.	Udział mieszkańców korzystających z sieci wodociągowej	%	96,1	96,5 ²	
10.	Długość rozdzielczej sieci kanalizacyjnej	km	123,4	152,7	
11.	Liczba połączeń sieci kanalizacyjnej prowadzących do budynków mieszkalnych i zbiorowego zamieszkania	szt.	2 432	3 170	
12.	Udział mieszkańców korzystających z kanalizacji sanitarnej	%	66,5	70,5 ²	
13.	Ścieki odprowadzone	dam ³	290	332	
14.	Długość sieci gazowej	m	71 694	170 098 ²	
15.	Czynne przyłącza do budynków mieszkalnych i niemieszkalnych	szt.	235	1 662 ²	
16.	Udział mieszkańców korzystających z sieci gazowej	%	5,5	35,1 ²	
17.	Odpady zebrane w ciągu roku	t	3 601,98	2 687,47 ²	
18.	odpady z gospodarstw domowych przypadające na 1 mieszkańca	t	302,3	209,7 ²	

Źródło: GUS, RDOŚ, WIOŚ

² Dane za rok 2013

*Gdzie:

kolor zielony – poprawa lub brak zmian,

kolor czerwony – pogorszenie wartości wskaźnika.

Stan wskaźników monitoringu na terenie Gminy Czernica na przestrzeni analizowanych lat poprawił się lub nie uległ zmianie w 15 przypadkach, natomiast w 3 uległ pogorszeniu. Poprawa została zanotowana w zakresie gospodarki wodno-ściekowej gdzie zwiększyła się długość sieci wodociągowej a także ilość połączeń oraz mieszkańców z niej korzystających. Taka zmiana może być powiązana z modernizacją obecnej sieci wodociągowej. Zwiększeniu uległa także długość czynnej sieci kanalizacyjnej co przyniosło także wzrost ilości połączeń do budynków oraz zwiększenie się ilości mieszkańców z niej korzystających. Ilość ścieków gospodarczych, odebranych przez kanalizację sanitarną zmniejszyła się co może wiązać się z mniejszą ilością wytworzonych zanieczyszczeń oraz mniejszym zużyciem wody przypadającym na mieszkańca.

5. Podsumowanie

W ramach realizacji Programu Ochrony Środowiska dla Gminy Czernica w latach 2011-2014 podjęto się realizacji 15 zadań wynikających z zapisów ww. Programu. Brak podjęcia lub finalizacji niektórych działań wynika z braku możliwości pozyskania wystarczającej ilości środków na realizację tych zadań oraz dobrania zadań nieodpowiednio dobranych do działań gminy.

Zaleca się aby realizując zamierzenia Programu Ochrony Środowiska, kontynuować pozyskiwanie jak największej liczby partnerów inwestycyjnych oraz korzystać z zewnętrznych środków finansowania, gdyż wielkość inwestycji oraz koszty związane z ich realizacją znacznie obciążają budżet Gminy. Pozyskanie zewnętrznych funduszy pomoże gminie na zrealizowanie znacznie większej ilości zadań, zwłaszcza z zakresu gospodarki wodno-ściekowej oraz ochrony powietrza.