

**UCHWAŁA NR XLIV/358/2018  
RADY GMINY CZERNICA**

z dnia 29 czerwca 2018 r.

**w sprawie przystąpienia do sporządzenia miejscowego planu zagospodarowania przestrzennego terenu elektrowni wodnej w obrębie Jeszkowice, gmina Czernica**

Na podstawie art. 18 ust. 2 pkt 5 ustawy z dnia 8 marca 1990 r. o samorządzie gminnym (t.j. Dz. U. z 2018 r. poz. 994 z późn. zm.) oraz art. 14 ust. 1 ustawy z dnia 27 marca 2003 r. o planowaniu i zagospodarowaniu przestrzennym (t. j. Dz. U. z 2017 r. poz. 1073 z późn. zm.), uchwala się co następuje:

**§ 1.** Przystępuje się do sporządzenia miejscowego planu zagospodarowania przestrzennego terenu elektrowni wodnej w obrębie Jeszkowice, Gmina Czernica w granicach przedstawionych w załączniku do niniejszej uchwały.

**§ 2.** Wykonanie uchwały powierza się Wójtowi Gminy Czernica.

**§ 3.** Uchwała wchodzi w życie z dniem jej podjęcia i podlega ogłoszeniu przez podanie do publicznej wiadomości na tablicy ogłoszeń Urzędu Gminy Czernica oraz w Biuletynie Informacji Publicznej Urzędu Gminy Czernica.

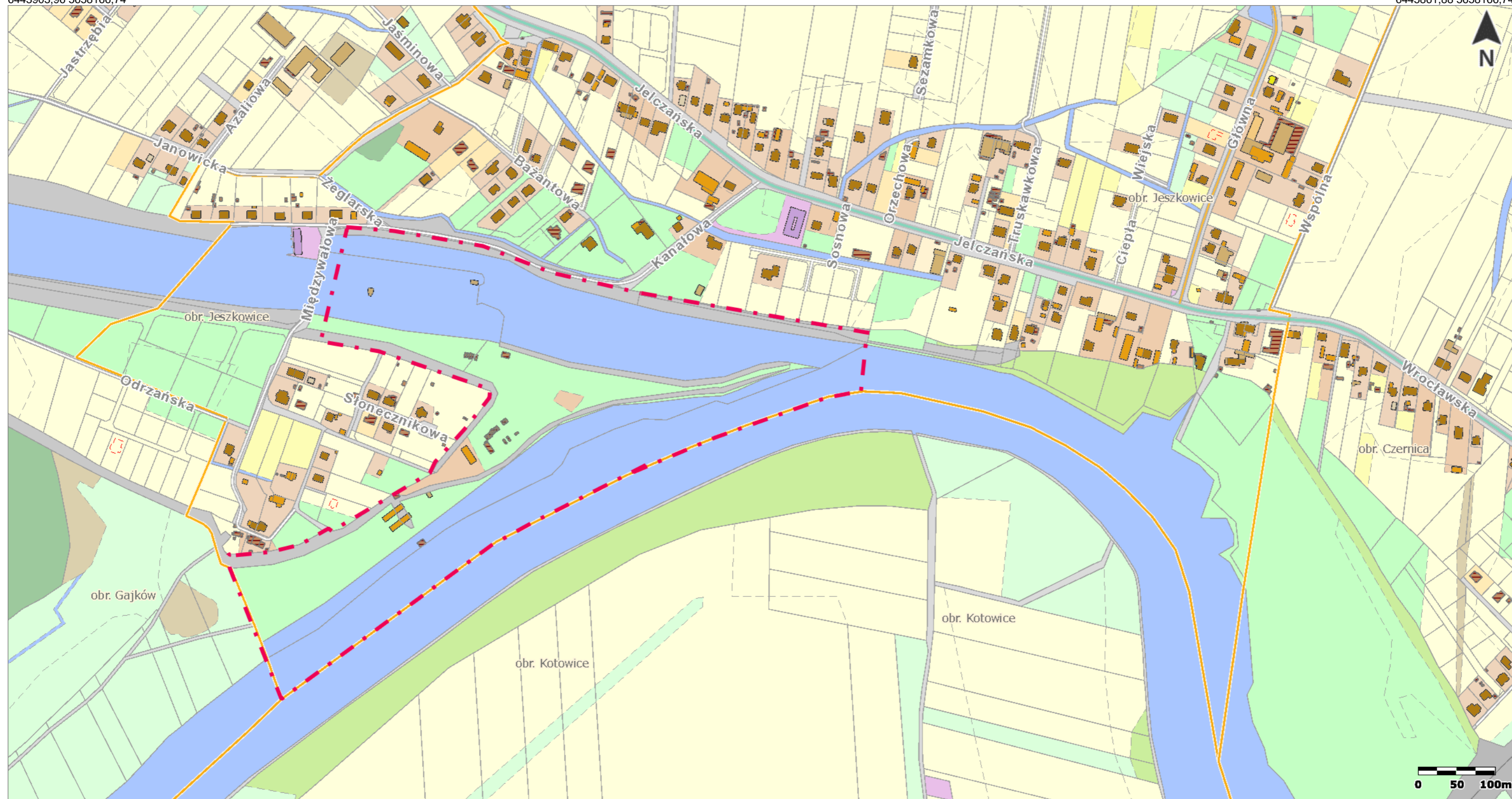
Przewodniczący Rady Gminy  
Czernica

**Leszek Kusiak**

Załącznik do Uchwały nr XLIV/358/2018  
Rady Gminy Czernica  
z dnia 29.06.2018 r.

6443903,96 5658166,74

6445861,88 5658166,74



6443903,96 5657134,87

6445861,88 5657134,87

Województwo: dolnośląskie  
Powiat: wrocławski  
Gmina: Czernica  
Obręb: Jeszkowice

## Uzasadnienie

Stosownie do art. 14 ust. 1 ustawy z dnia 27 marca 2003 r. o planowaniu i zagospodarowaniu przestrzennym, rada Gminy Czernica podejmuje uchwałę o przystąpieniu do sporządzenia miejscowego planu zagospodarowania przestrzennego (MPZP) terenu wokół jazu i śluzy Janowice w obrębie geodezyjnym Jeszkowice, Gmina Czernica, celem której jest umożliwienie realizacji inwestycji polegającej na budowie elektrowni wodnej.

Przed podjęciem uchwały w sprawie przystąpienia do sporządzenia MPZP, Wójt Gminy dokonał analizy dotyczącej zasadności przystąpienia do sporządzenia miejscowego planu zagospodarowania, niezbędny dla powstania elektrowni wodnej. Jednak po dokładnej analizie pierwsze założenia utraciły aktualność i celową była zmiana poprzez rozszerzenie granic przystąpienia do zmiany MPZP.

Celem przystąpienia do sporządzenia miejscowego planu zagospodarowania przestrzennego terenu dla obszaru węzła wodnego przy śluzy Janowice w Jeszkowicach jest nie tylko umożliwienie budowy elektrowni wodnej będącej źródłem tzw. „zielonej energii”, ale przede wszystkim wprowadzenie nowych ustaleń funkcji obszaru w przestrzeni objętej przystąpieniem do MPZP, umożliwiającymi kompleksowe wykorzystanie terenu przyległego do węzła wodnego. Określenie możliwości i sposobu budowy, rozbudowy lub przebudowy obiektów hydrotechnicznych znajdujących się w granicach opracowania. Obszar opracowania został wskazany w załączniku graficznym do uchwały.

Na przedmiotowym terenie obowiązuje miejscowy plan zagospodarowania przestrzennego terenu położonego w obrębie Jeszkowice (południe), przyjęty uchwałą Nr XXXIX/369/2014 rady Gminy Czernica z dnia 29 września 2014 r., który przeznaczają tereny pod zieleń nieurządzoną (RZ) wody powierzchniowe śródlądowe (WS) oraz drogi wewnętrzne (KDW), nie przewidując lokalizowania elektrowni wodnej. Realizacja przedmiotowej inwestycji jest uzasadniona z uwagi na warunki przyrodnicze terenu, wpisuje się ona także w ogólne założenia Strategii z elementami planowania rozwoju lokalnego gminy Czernica na lata 2014-2025, jak i Strategii Zrównoważonego rozwoju Kraju. Wybudowany obiekt elektrowni wodnej wygeneruje coroczne, stałe wpływy finansowe do budżetu gminy.

Po dokonaniu stosownych analiz, o których mowa w art. 14 ust. 5 ustawy z dnia 27 marca 2003 r. o planowaniu i zagospodarowaniu przestrzennym, stwierdzono zasadność przystąpienia do sporządzenia miejscowego planu zagospodarowania przestrzennego.