

**w sprawie zatwierdzenia Sołectkiej Strategii Rozwoju dla miejscowości Ratowice**

Na podstawie art. 18 ust. 2 pkt 6 ustawy z dnia 8 marca 1990 roku o samorządzie gminnym (tekst jednolity Dz. U. z 2013 r., poz. 594, ze zm.) **Rada Gminy Czernica uchwala co następuje:**

**§1.**

W celu usystematyzowania kierunków rozwoju miejscowości Ratowice zatwierdza się Sołectką Strategię Rozwoju dla Ratowic przyjętą Uchwałą nr 1/2015 z dnia 28 kwietnia 2015 r. Zebrania Wiejskiego wsi Ratowice, która stanowi załącznik do niniejszej uchwały

**§2.**

Wykonanie uchwały powierza się Wójtowi Gminy Czernica

**§3.**

Uchwała wchodzi w życie z dniem podjęcia.

**PRZEWODNICZĄCA RADY  
GMINY CZERNICA**  
*Anna Andrusyn*

**Uzasadnienie**

W związku ze zgłoszeniem przez Gminę Czernica udziału w konkursie ogłoszonym przez Zarząd Województwa Dolnośląskiego w ramach „Odnowy Dolnośląskiej Wsi” zaistniała konieczność przyjęcia Sołeckiej Strategii Rozwoju Miejscowości w celu zwiększenia szans na dofinansowanie projektu ze środków Budżetu Województwa Dolnośląskiego.

Gmina Czernica w dniu 16.04.2015 roku złożyła w Urzędzie Marszałkowskim Woj. Dolnośląskiego wniosek o dofinansowanie projektu pn. „*Wspieranie aktywności mieszkańców Gminy Czernica poprzez zakup instrumentów muzycznych i strojów ludowych dla zespołów w Nadolicach Wielkich, Gajkowie i Ratowicach.*” o wartości 45 140,00 zł brutto (w tym dofinansowanie 22 570,00 zł). W związku z faktem, że ogłoszony konkurs jest finansowany tylko ze środków Budżetu Województwa Dolnośląskiego, na który w bieżącym roku przeznaczono mniejsze środki aniżeli w latach poprzednich, konieczne jest podjęcie możliwych działań pozwalających na maksymalizację możliwych do zdobycia punktów podczas oceny formalnej i merytorycznej przedmiotowego projektu. Tym samym w celu zdobycia dodatkowego punktu za kryterium „*Realizowane zadanie jest wpisane w dokumentację Sołeckiej Strategii Rozwoju miejscowości (weryfikowane na podstawie oświadczenia beneficjenta)*” podjęto próbę stworzenia takiej strategii na podstawie obowiązujących Programów Odnowy Miejscowości wraz z ujęciem w niej przedmiotowych inwestycji związanych z zespołami muzycznymi z Nadolic Wielkich, Gajkowa i Ratowic.

**PRZEWODNICZĄCA RADY  
GMINY CZERNICA**

*Anna Andrusyn*

Uchwała nr I/2015  
Zebrania Wiejskiego Wsi Ratowice  
z dnia 28.04.2015

**W sprawie przyjęcia Sołeckiej Strategii Rozwoju**

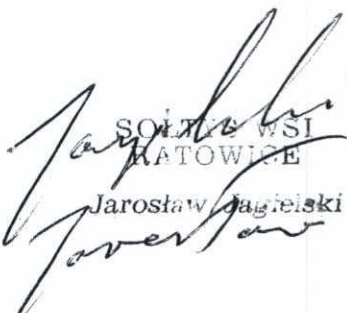
Na podstawie § 6 ust 1 oraz §28 pkt 1 ust 7 Statutu Sołectwa Ratowice uchwalonego Uchwałą nr XL/381/2014 roku Rady Gminy Czernica z dnia 30.10.2014 r., Zebranie Wiejskie Wsi Ratowice uchwala co następuje:

§ 1

1. Uchwala się przyjęcie Sołeckiej Strategii Rozwoju wsi Ratowice.
2. Sołeczka Strategia Rozwoju stanowi załącznik do niniejszej uchwały.

§ 2

Uchwała wchodzi w życie z dniem podjęcia.

  
SOŁECTWO WSI  
RATOWICE  
Jarosław Jagielski

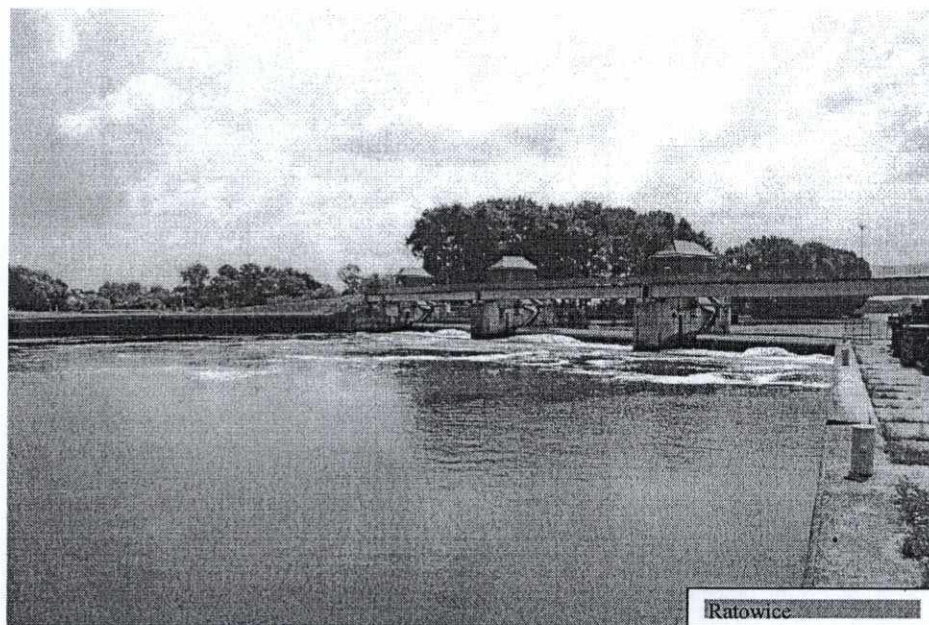


**DOLNY  
ŚLĄSK**

GMINA CZERNICA



# **Sołecka Strategia Rozwoju wsi Ratowice w Gminie Czernica**





Polska wieś potrzebuje inwestycji i rozwoju aktywności lokalnej. W tym celu konieczne jest pobudzanie społecznej aktywności mieszkańców a także korzystanie z wszelkich dostępnych programów inwestycyjnych. Pozwoli to na polepszenie sfery socjalnej i jakości życia mieszkańców małych miejscowości.

Zadania z zakresu odnowy wsi nie są wyłącznie powiązane z funduszami unijnymi. Wszelkie fundusze pozabudżetowe na przykład w ramach Kontraktu Wojewódzkiego, środki z Narodowego Funduszu Ochrony Środowiska i Gospodarki Wodnej, Fundacji Odnowy Wsi itp. mogą stanowić potencjalne źródło sfinansowania inwestycji. Główną rolę jednak w sfinansowaniu zaplanowanych do realizacji zadań będą odgrywać środki pochodzące z Programu Rozwoju Obszarów Wiejskich na lata 2007 - 2013 w ramach działania „Odnowa i rozwój wsi” Jednym z warunków koniecznych uzyskania dofinansowania w ramach tego działania jest sporządzenie dokument o charakterze średnioterminowej prognozy ekonomiczno-finansowej, tak, aby możliwe było sporządzenie wniosków o dofinansowanie inwestycji i skonstruowanie właściwego i realnego montażu finansowego budżetu poszczególnych przedsięwzięć.

**Sołecka Strategia Rozwoju**, jest ściśle powiązana z Planem Rozwoju Lokalnego gminy i powiatu, strategią rozwoju województwa i kierunkiem zagospodarowania przestrzennego ma charakter małej strategii rozwoju miejscowości. Konieczne jest, aby w szczególności obejmował analizy zasobów sołectwa, porównania korzystnych i niekorzystnych cech wewnętrznych wsi oraz potencjalnych szans i zagrożeń występujących w otoczeniu, które mogą warunkować przyszłość sołectwa i ich mieszkańców, wizji rozwoju wsi wraz z jej priorytetami i projektami rozwojowymi wraz z elementami montażu finansowego projektów do realizacji. Jego przygotowanie wymagało ścisłej współpracy pomiędzy sołectwem i urzędem gminy oraz spójności planów. Dokument „**Sołecka Strategia Rozwoju Miejscowości Ratowice**” ma służyć pełnemu wykorzystaniu istniejącego potencjału i szans rozwojowych, w tym dostępu do środków unijnych i funduszy rządowych.

# I. CHARAKTERYSTYKA MIEJSCOWOŚCI RATOWICE

## I.1. Prezentacja miejscowości

Miejscowość Ratowice znajduje się we wschodniej części powiatu wrocławskiego i południowo wschodniej części gminy Czernica. Położona jest przy drodze wojewódzkiej nr 455. Leży na obszarze południowego układu przestrzennego sieci osiedleńczej gminy Czernica pełniąc funkcję zaplecza mieszkaniowego dla Wrocławia i Jelcza-Laskowic. Przez jej obszar przepływa rzeka Odra.

## I.2. Dziedzictwo historyczne

### KALENDARIUM

- Najstarszą część wsi stanowi obecna **ulica Odrzańska**. To tutaj założono przed wiekami osadę słowiańską.
- Dzięki bulli **papieża Innocentego IV**, z **9 sierpnia 1245 roku**, wiadomo, iż osada ta należała do biskupa wrocławskiego, **Roberta II**.
- W **1352 roku** występuje ona jako **Raduschowitz**, a w **1371 – Rathowicz**, zachowując mimo kolonizacji niemieckiej, swoje polskie brzmienie.
- Rejestr biskupi z **1305 roku** wspomina o zasiedleniu **Ratowic** na prawie niemieckim. Sołtys otrzymał na jego mocy dwa łany ziemi wolne od daniny. Kolejne dwa należały do biskupiego dworu, z tym że **biskup Henryk I z Wierzbnej** przekazał je za 1 markę rocznie, jako powinność lenna, zasłużonemu dla wrocławskiego Kościoła adwokatowi **Cunczo (Konradowi) z Pysnaczy**.
- Jako dobro kościelne, miejscowość należała do **patrona Biskupstwa Wrocławskiego, św. Jana**, stąd równolegle funkcjonowała we wczesnym średniowieczu nazwa owych dóbr **Janowe Pole**.
- Kolonizacja niemiecka nastąpiła między **1273 a 1290 rokiem** wraz lokacją.
- Pierwszym sołtysem wsi był niejaki **Thomas z Brenina**, który poza dwoma łanami ziemi otrzymał szynk i uprawnienie do prowadzenia piekarni oraz warsztatu szewskiego.
- Ludność uczęszczała do kościoła w Gajkowie od **końca XIII wieku**.
- Prawdopodobnie już w średniowieczu tutejsza ludność zajmowała się rybołówstwem i pszczelarstwem.
- W dokumencie z **1444 roku** wspomniano **Ratowice**, które biskup wrocławski a zarazem książę piastowski **Konrad Oleśnicki (1417-1447)** otrzymał wraz z Kotowicami, Miłoszycami i Jelczem, jako zadośćuczynienie za zrzeczenie się funkcji biskupa. Po jego śmierci dobra te ponownie znalazły się w rękach biskupich.
- W **XV wieku** wieś łączyły stosunki własnościowe z osadą Długa (obecny Łęg). Wrocławski mieszczanin **Aleksander Tempetz** w **1494 roku** zrezygnował z osady Długa oraz sołectwa i szynku w **Ratowicach** na rzecz dziedzica **Petera Gregora**, z prawem odkupienia.



- Natomiast biskup wrocławski **Johann V Turzo (1506-1520)** potwierdził sprzedaż Długiej oraz sołectwa i szynku **Ratowice**, przez **Sigismunda Deichsela** znamienitemu patrycjuszowi wrocławskiemu, kupcowi **Konradowi Sauermanowi**, właścicielowi zamku i dóbr Jelcz. Dzięki nowym właścicielom nastąpił rozwój miejscowej gospodarki.
- W **XVI wieku**, nieopodal Odry postawiono we wsi jeden z pierwszych w okolicy wiatraków, wykonany z dębu.
- Inwentarz majątku **Anny Eleonory von Saurma**, z **1618 roku**, poświadcza w **Ratowicach** największą w okolicy liczbę owiec (499 sztuk) oraz jagniąt (187 sztuk).
- Jeden z członków rodziny Saurmów, niejaki **Johann Dietrich**, zamieszkiwał we wsi w **I poł. XVII stulecia**. Otrzymał on w **1638 roku** tytuł barona, sprawując jednocześnie zaszczytny urząd namiestnika Księstwa Wrocławskiego. Prawdopodobnie był on założycielem zamku w **Ratowicach**, o którego położeniu nic jednak nie wiadomo.
- Wojna Trzydziestoletnia, toczona w latach **1618-1648**, poważnie osłabiła włości Saurmów.
- W **latach 1630-1660** właścicielem części dóbr był ród **Pretwiczów (Prittwitzów)**, przybyły na Śląsk w **XIV wieku** z Czech, panujący do **połowy XVII stulecia** w sąsiednich Laskowicach.
- Dodatkowo w **1645 roku** doszło do rozdziału majątku Saurmów: **Leuthold von Saurma**, katolicki sprzymierzeniec cesarza, wziął w posiadanie **Ratowice, Piekary i Nowy Dwór**. Jego brat **Wolf Albrecht**, protestancki sprzymierzeniec Szwedów miał pieczę nad łąkami i pastwiskami leżącymi **nad Odrą** między **Jelczem a Ratowicami**, licząc na kontrolę tych dóbr przez stacjonujące w Oławie szwedzkie garnizony.
- W **XIX stuleciu** w pobliżu łąk na skraju Odry istniała składnica drewna, które spławiano rzeką z Oławy i Jelcza. Przed wojną istniała tu osobowa przeprawa promowa, z przystanią po drugiej stronie rzeki, przy przysiółku zwanym **Oderką**. Przysiółek zlikwidowano podczas budowy śluzy, a jego mieszkańcy osiedlili się w **Ratowicach**.
- Pierwsze informacje o spławianiu towarów rzeką w tym miejscu są znacznie starsze: już w **1645 roku** pobierano tu cło odrzańskie. Cło owe płacono w miejscu zwanym **Złoty Most**. Wiadomo o tym ze wzmianki z **1721 roku**, mówiącej, iż niejaki **Georg Figula**, szkutnik złożył skargę sędziemu dworskiemu, że jako poddany księżęco-biskupi musi za każdorazowy transport drewna płacić przy **Złotym Moście** po 3 srebrne grosze.
- Z czasów wojny austriacko-pruskiej o Śląsk pochodzi inny epizod mający miejsce nad Odrą. Stacjonujący tu w **1741 roku** austriaccy husarzy podziurawili w **Ratowicach** dna wszystkich mieszczących się na brzegu statków pruskich i zepchnęli je do wody.
- W **II połowie XVIII wieku** część wsi, wraz ze szkołą oraz wiatrakiem zakupił porucznik pruskiego garnizonu **von Gabrique**. Wieś w tym czasie liczyła prawie 750 mieszkańców.
- Od **1785 roku** nastąpiła regulacja rzeki przez Prusaków i poszerzenie jej koryta, dzięki czemu wielu okolicznych chłopów znalazło zatrudnienie jako flisacy i skutnicy. Regulacja nie zapobiegła jednak wielkiej powodzi w **1813 roku**.



- W jej wyniku po **1819 roku** przystąpiono do kolejnej regulacji na tym obszarze. Kolejne powodzie w latach **1831, 1854** oraz **1903** zmusiły władze pruskie do realizacji planu regulacji przed I wojną światową. Przy tej okazji wybudowano w latach **1910-1911 ratowicką śluzę**.
- Po reformie administracyjnej w Prusach, **od 1815 roku**, część **Ratowic** leżąca wcześniej w dobrach biskupich znalazła się w rejencji wrocławskiej, pozostała część przynależała do rejencji oławskiej.
- Z **Ratowic** pochodził **Baltazar Działas**, nauczyciel w ewangelickiej szkole w Laskowicach, autor "**Słownika gwary dolnośląskiej**", nad którym pracę zlecił mu **Jerzy Samuel Bandke**, dyrektor **Biblioteki Jagiellońskiej**. Wykazał on w swoim dziele, iż ludność zamieszkująca teren między Wrocławiem a Oławą posługuje się językiem polskim.
- Stopniowa akcja germanizacyjna, polegająca na zastąpieniu języka polskiego, głoszonego podczas kazań w ewangelickim zborze w **Laskowicach**, do którego uczęszczali wierni z **Ratowic** **od XVII wieku**, niemiecką mową, spowodowała głośnie wystąpienie chłopów w **1825 roku**. Reprezentowani przez umiającego pisać **zagrodnika z Nowego Dworu**, niejakiego **Jerzego Treskę**, wystosowali petycję do sądu we Wrocławiu, dzięki czemu przywrócono na jakiś czas odprawianie nabożeństw w języku polskim.
- Pół wieku później, po przymusowym odejściu **pro polskiego pastora Augusta Winklera** na emeryturę, w **1881 roku** odprawiono dla mieszkańców **Ratowic** ostatnią mszę po polsku.
- Świadectwem patriotyzmu miejscowej ludności było przewożenie przez flisaków w barkach amunicji dla powstańców z Królestwa Polskiego, w styczniu **1863 roku** i ukrywanie przez nich emisariuszy rządu powstańczego.
- Całkowite niemczenie miejscowości nastąpiło po **I wojnie światowej**, o czym świadczą wyniki wyborów do parlamentu w **1933 roku**, kiedy to w **Ratowicach** na NSDAP głosowało 71% mieszkańców. Wśród niemieckich faszystowskich działaczy pamiętano wciąż jednak o polskości wsi, gdyż w kwietniu **1939 roku** urządzono dla mieszkańców uroczysty pokaz, podczas którego spalono symbol starej ratowickiej gminy, **XVI-wieczny wiatrak**.
- Jesienią tego samego roku, po rozpoczęciu działań wojennych przybył do **Ratowic** pierwszy transport jeńców wojennych, mających zastąpić przy pracy parobków wcielonych do Wehrmachtu. W **1940 roku** zbudowano tu obóz, wykorzystywany przez **Rechs Arbeits Dienst (Służby Pracy Rzeszy)**. W latach **1941-1943** przebywali w nim przymusowi robotnicy polscy, w tym żydowskiego pochodzenia.
- Od **1942 roku** znajdujący się tutaj obóz pracy wychowawczej (**Arbeit Erziehungslager**) podporządkowany był Gestapo. Więźniów z tego obozu zatrudniano przy budowie **zakładów Kruppa w Jelczu**. W lipcu **1942 roku** przebywało w nim ponad 1500 więźniów. Pozostałością obozu są dziś betonowe bunkry naziemne i schrony podziemne w okolicach ulic Wrocławskiej i Polnej.
- W czasie, kiedy w Jelczu powstawały **zakłady Kruppa**, przystań ratowicką przebudowano na port z dźwigiem. W **1944 roku** funkcjonowało w nim 120 jednostek pływających, w tym 12 parowców.



Prócz tego, po **1871 roku** funkcjonowały na terenie wsi cztery cegielnie. Stąd na przełomie **XIX/XX wieku** dostarczano cegieł na budowę nowych osiedli we Wrocławiu.

- Do **1945 roku** wieś cieszyła się popularnością osób mieszkających w okolicach Wrocławia, przyjeżdżających tu na sobotnio-niedzielny wypoczynek. Dlatego oprócz restauracji i gospody działała tutaj również kręgielnia.
- Po prawej stronie drogi Jelcz-Laskowice – Łęg – Czernica, w niewielkim lasku znajduje się cmentarz więźniów obozu pracy w **fili Gross – Rosen**, utworzony w **1967 roku**.
- W **1957 roku** powstała tu **katolicka parafia p.w. św. Antoniego Padewskiego**, z podziału parafii Jelcz.
- Spośród zabytków na uwagę zasługują liczne ceglane domy z **przełomu XIX/XX wieku** z zachowanym, zwartym układem przestrzennym, tzw. ulicówki.
- Z **1894 roku** pochodzi również neoromański kościół ewangelicki, wg projektu architekta **Benna Kohlera**, z trójkondygnacyjną wieżą o wysokości 34 m. W sąsiedztwie kościoła znajdują się elementy uszkodzonego pomnika upamiętniającego poległych podczas I wojny światowej żołnierzy niemieckich.
- Ciekawym miejscem jest położony na wzniesieniu, na wysokości 140 m n.p.m. cmentarz, pierwotnie ewangelicki, wzmiankowany już w **1666 roku** jako **“Totenberg”** (“Góra zmarłych”). Obecnie zachowało się na nim kilkanaście niemieckich nagrobków, zgromadzonych w formie lapidarium, ponad którymi dominuje **krzyż z 1904 roku**.



**LAPIDARIUM NA GÓRZE ZMARŁYCH**

### I.3. Położenie i powierzchnia

Wieś Ratowice sąsiaduje od strony zachodniej z miejscowością Czernica, od strony północnej i wschodniej z gminą Jelcz-Laskowice, zaś jej granice od strony południa tworzy rzeka Odra. Przez jej obszar przebiega:

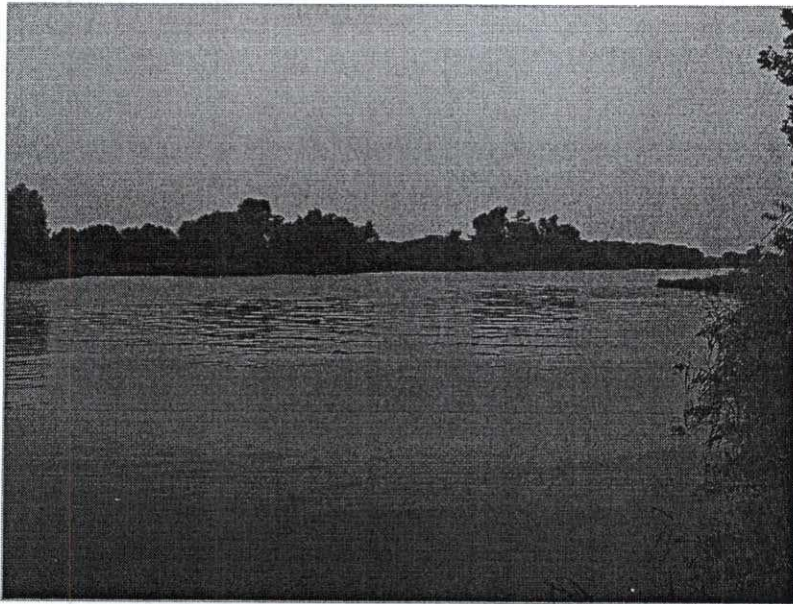
- o droga wojewódzka nr 455 relacji: Wrocław - Kamieniec Wrocławski - Jelcz-Laskowice
- o Ponadto występują utwardzone odcinki ulic na terenie Ratowic.

#### Żegluga i transport wodny:

- o W miejscowości Ratowice zlokalizowany jest stopień wodny (na 227,4 km rzeki Odry) złożony z jazu klasy IV klapowego i śluzy żeglownej klasy III pociągowej, pojedynczej o wymiarach 180,0 x 9,6 m
- o Niektóre budowle hydrotechniczne pochodzą z ubiegłego wieku i wymagają przebudowy lub generalnego remontu. Oprócz przebudowy koryta rzeki Odry przewiduje się budowę drugiej śluzy długiej przy stopniu Ratowice (190,0 x 12,0 m). Istniejący tabor pływający nie jest w pełni wykorzystany transportowo i ulega szybkiej dekapitalizacji. Wprowadzenie nowych jednostek pływających uzależniony jest od osiągnięcia lepszych parametrów na odrzańskiej drodze wodnej.
- o Celem programu ODRA 2006 było stworzenie już w roku 2001 stabilnej żeglugi długotrasowej na odcinku Gliwice – Kędzierzyn-Koźle – Wrocław – Szczecin. Wiązało się to z realizacją programu budowy Odrzańskiego Systemu Wodnego i utworzeniem na Odrze drogi wodnej III klasy. Użeglownienie Odry na całym jej biegu umożliwiłoby obsługę transportową nie tylko podmiotów gospodarczych usytuowanych w regionie nadodrzańskim, ale także obsługę handlu zagranicznego przez port morski w Szczecinie. Niższe koszty transportu wodnego śródlądowego, w porównaniu do innych rodzajów transportu, uzasadniają rozwój żeglugi i dróg wodnych. Poważne zastrzeżenia zgłaszają jednak ekolodzy. Także konieczność wykonania niektórych inwestycji hydrotechnicznych, mających na celu modernizację drogi wodnej Odry (silnie zresztą ingerujące w cenne środowisko przyrodnicze doliny rzecznej), wymagających ogromnych nakładów, podważa zasadność „reanimacji” żeglugi towarowej na Odrze. Nie można też pominąć zmniejszającego się udziału towarów masowych w strukturze transportu towarowego.

W obrębie wsi Ratowice istnieje możliwość budowy przystani pasażerskiej dla statków turystycznych kursujących z Wrocławia w górę rzeki, a także budowa rzeczno-portu towarowego dla barek przewożących materiały budowlane, nawozy, węgiel itp.





**ODRA NA WYSOKOŚCI RATOWIC**

#### **I.4. Charakterystyka ludności**

Część ludności stanowią przesiedleńcy ze wschodu. W ostatnich latach obserwuje się wyraźne odmładzanie populacji skutkujące zmniejszeniem się udziału grupy ludności w wieku podeszłym. Obecnie mieszkańcy Ratowic utrzymują się głównie z pracy w zakładach pracy i instytucjach znajdujących w pobliskim Wrocławiu i Jelczu-Laskowice (wałbrzyska strefa ekonomiczna) oraz w małym stopniu z pracy w miejscowych zakładach produkcyjnych.

#### **I.5. Gospodarka, rolnictwo**

Z racji położenia w obrębie aglomeracji wrocławskiej stale maleje znaczenie rolnictwa jako źródła utrzymania. Rolnictwo nie stanowi podstawowego źródła utrzymania ludności, pełniąc funkcje żywicielskie i uzupełniające. Ta tendencja z pewnością będzie się utrzymywać w dalszym rozwoju społeczno- gospodarczym miejscowości. W obszarze działalności gospodarczej dominują firmy osób fizycznych. Z reguły są to niewielkie przedsiębiorstwa zatrudniające do 10 osób o nierolniczym profilu działalności:

- 3 firmy okniarskie,
- firmy budowlane,
- Premag - elementy młynów zbożowych,
- piekarnia,
- 2 duże gospodarstwa rolne,
- hodowla liliowców,
- hodowla kurek zielononózek,
- hodowla kóz.

Będą one odgrywać coraz większą rolę w dalszym rozwoju gospodarczym gminy.

Brak jest bazy hotelowej, noclegowej, gospodarstw agroturystycznych, punktów gastronomicznych oraz organizacji rolniczych.

#### **I.6. Funkcje miejscowości**

Miejscowość obok funkcji mieszkalnej i usługowej pełni funkcje miejsca wypoczynku dla mieszkańców Gminy jak i okolicznych miejscowości w tym Wrocławia. Odwiedzana jest zarówno przez wędkarzy jak i rowerzystów i turystów pieszych. Brak odpowiedniej infrastruktury powoduje jednak, że możliwości w zakresie rekreacji i turystyki pozostają niewykorzystane.



## II. ANALIZA ZASOBÓW

### II.1. Środowisko przyrodnicze

#### Rozpoznane złoża:

W Ratowicach udokumentowano niewielkie złoża związane z piaskami i żwirami wodnolodowcowymi.

#### Zespoły leśne:

- niewielkie

#### Wody powierzchniowe:

W dolinie Odry występują duże i cenne przyrodniczo formy starorzeczy; niektóre z nich zostały antropogenicznie przekształcone, tak jak zbiornik w rejonie Ratowic, powstały w wyrobisku poeksploatacyjnym materiałów budowlanych. Rzeka Odra jest obwałowana od wsi Ratowice do granic Wrocławia.

#### Obiekty proponowane do uznania za pomniki przyrody:

- łąki nad Odrą koło Ratowic

#### Występujące gatunki herpetofauny:

- traszka zwyczajna, grzebieniasta (*Triturus vulgaris, cristatus*),
- żaba trawna, jeziorowa, wodnista (*Rana temporaria, lessonae, Cyclorana platycephalia*),
- ropucha zwyczajna, zielona (*Bufo bufo, viridis*),
- grzebuszka ziemna (*Pelobates fuscus*),
- kumak (*Bombina*),
- rzekotka drzewna (*Hyla arborea*)
- jaszczurka zwinka i żyworodna (*Lacerta agilis et vivipara*),
- padalec zwyczajny (*Anguis fragilis*),
- zaskroniec zwyczajny (*Natrix natrix*).

### II.2. Środowisko kulturowe

Ratowice zbudowane są w układzie wielodrożnicowym. Położone są w zakolu starego koryta Odry, w kierunku wschód-zachód.

1. **Strefą „B” ochrony** konserwatorskiej objęto całą wieś w granicach średniowiecznego Siedliska. Ochroną objęte zostały także bruki w zachodniej i we wschodniej części wsi.
2. **Strefą ochrony zieleni** objęto teren cmentarza we wschodniej części miejscowości. Ochroną objęto nasadzenia po obu stronach ulicy od centrum wsi do cmentarza.
3. **Strefą „E” ochrony ekspozycji** objęto centralną część wsi z dominantą przestrzenną

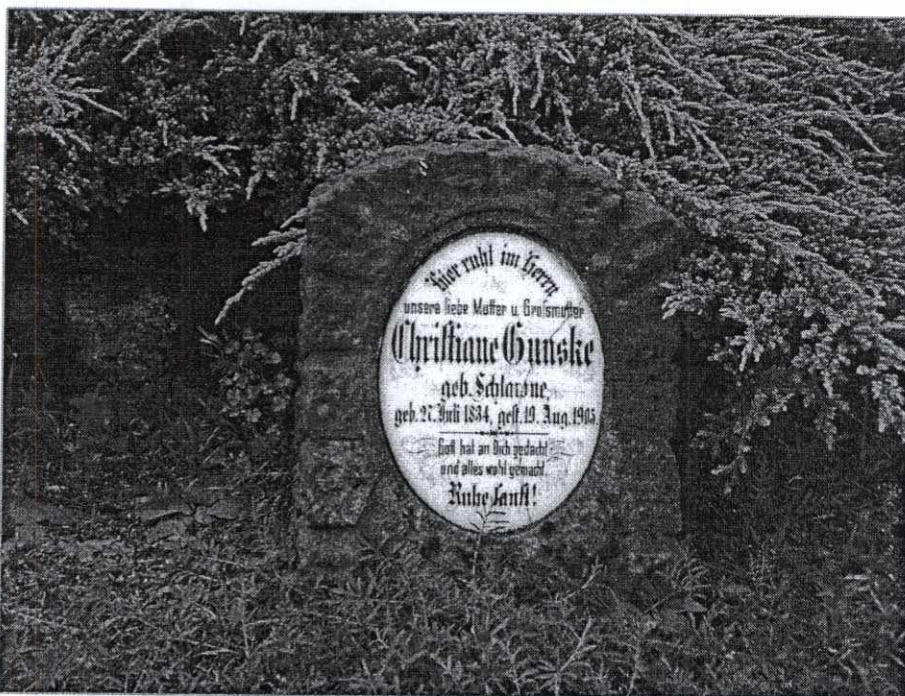
wieży kościoła z punktu rozwidlenia dróg Wrocław – Ratowice, Wrocław – Jelcz.

4. **Wyznaczono strefę „OW”** – obserwacji archeologicznej, dla wsi o średniowiecznej Metryce.

5. **strefę „W”** dla cmentarzyska przykościelnego.

#### **Wykaz zabytków architektury i budownictwa:**

- Kościół parafialny p.w. św. Antoniego, ul. Wrocławska, mur., k. XIX, 1906 r.
  - plebania, ul. Wrocławska 56 (stary nr 23), mur., 2 poł. XIX w.
- Cmentarz poewangelicki, na północno-wschodnim krańcu wsi, 2 poł. XIX w.



**NAGROBEK NA CMENARZU POEWANGELICKIM**

- Stodoła, ul. Odrzańska 13 (stary nr 11), mur.-szach., pocz. XX w.
- Dom mieszkalny, ul. Odrzańska 18 (stary nr 16), mur., 1910 r.
- Zespół mieszkalno-gospodarczy:
- Dom mieszkalny, ul. Odrzańska 32 (stary nr 26), mur., XIX/XX w.
- Stodoła, ul. Odrzańska 32 (stary nr 26), szach., pocz. XIX w.
- Willa, ul. Odrzańska 33 (stary nr 27), mur., pocz. XX w.
- Stodoła, ul. Odrzańska 45 (stary nr 35), szach., pocz. XX w.
- Dom mieszkalny, ul. Odrzańska 47 (stary nr 37), mur., pocz. XX w.
- Dom mieszkalny, ul. Polna 2 (stary nr 3), mur., pocz. XX w.
- Dom mieszkalny, ul. Polna 4 (stary nr 5), mur., 1 ćw. XIX w.
- Dom mieszkalny, ul. Wrocławska 119 (stary nr 1), mur., k. XIX w.
- Dom mieszkalny, ul. Wrocławska 2, mur., k. XIX w.
- Dom mieszkalny, ul. Wrocławska 117 (stary nr 4), mur., k. XIX w.



- Szkoła, ul. Wrocławska 111 (stary nr 8), mur., ok. 1900 r.
- Dom mieszkalny, ul. Wrocławska 101 (stary nr 18), mur., 1886 r.
- Dom mieszkalny, ul. Wrocławska 20, mur., pocz. XX w.
- Dom mieszkalny, ul. Wrocławska 93, 95 (stary nr 22/24), mur., ok. 1890 r.
- Dom mieszkalny, ob. Przedszkole, ul. Wrocławska 54 (stary nr 25), pocz. XX w.
- Dom mieszkalny, ul. Wrocławska 91 (stary nr 26), mur., ok. 1880 r.
- Klub Rolnika, punkt biblioteczny, ul. Wrocławska 27/29/31, ok. 1890 r.
- Dom mieszkalny, ul. Wrocławska 83 (stary nr 34), mur., pocz. XX w.
- Dom mieszkalny, ul. Wrocławska 79 (stary nr 38), mur., pocz. XX w.
- Dom mieszkalny, ul. Wrocławska 75 (stary nr 40), mur., pocz. XX w.
- Zespół mieszkalno-gospodarczy:
  - Dom mieszkalny, ul. Wrocławska 73 (stary nr 42), mur., pocz. XX w.
  - Budynek gospodarczy, stodoła, ul. Wrocławska 73 (stary nr 42), mur., pocz. XX w.
- Dom mieszkalny, ul. Wrocławska 69 (stary nr 46), mur., pocz. XX w.
- Dom mieszkalny, ul. Wrocławska 32 (stary nr 53), mur., pocz. XX w.
- Dom mieszkalny, ul. Wrocławska 61 (stary nr 54), mur., pocz. XX w.
- Dom mieszkalny, ul. Wrocławska 59 (stary nr 56), mur., pocz. XX w.
- Dom mieszkalny, ul. Wrocławska 57 (stary nr 58), mur., pocz. XX w.
- Dom mieszkalny, ul. Wrocławska 22 (stary nr 61), mur., pocz. XX w.
- Dom mieszkalny, ul. Wrocławska 20 (stary nr 63), mur., pocz. XX w.
- Dom mieszkalny, ul. Wrocławska 10 (stary nr 73), mur., ok. 1890 r.
- Dom mieszkalny, ul. Wrocławska 8 (stary nr 75), mur., pocz. XX w.
- Zespół śluzy „Ratowice”:
  - Budynek wodomistrzówki, mur., 1909 r
  - Budynek dyżurki śluzy, mur., ok. 1906 r.
  - Most drogowy nad śluzą, mur.-stal., 1906 r.
  - Śluza komorowa „Ratowice”, 500m na południe od wsi, mur., 1906 r.
  - Śluza pociągowa, 1906 r. (karta ewidencyjna biała)
  - Jaz iglicowo-koźłowy, 1906 r.

### Zabytki archeologiczne

- rodzaj stanowiska nieokreślony; epoka kamienia

### II.3. Instytucje

W Ratowicach znajduje się przedszkole oraz szkoła podstawowa. W miejscowości znajduje się też filia Biblioteki Publicznej. Ponadto jest świetlica wiejska wymagająca jednak kompleksowego remontu.

#### II.4. Organizacje społeczne

Na terenie miejscowości działa klub sportowy (sekcja piłkarska, narciarstwo biegowe, kolarstwo, załazek grupy kajakowej). Ponadto jest nieformalny zespół muzyczny i chór kościelny. Funkcjonuje Towarzystwo Przyjaciół Ratowic będące organizacją pożytku publicznego. Towarzystwo organizuje imprezy okolicznościowe, wydaje kalendarz, podejmuje działania na rzecz rozwoju lokalnego.

#### II.5. Walory społeczne, kulturowe, sportowe

Istnieje boisko przyszkolne, oraz boisko piłkarskie, z którego korzysta miejscowa drużyna. Wymaga ono doposażenia w trybuny, szatnie.

Rada Sołecka oraz Towarzystwo Przyjaciół Ratowic organizuje imprezy: mały wyścig pokoju (1 niedziela maja), 2 jarmarki (adwentowy i wielkanocny), odpust, piknik rodzinny w czerwcu, dożynki wiejskie we wrześniu, zabawy andrzejkowe, zabawy opłatkowe.

#### II.6. Walory zagospodarowania przestrzennego

W dolinie Odry utworzono obszar NATURA 2000 „Grądy Odrzańskie”, obejmujący obszar specjalnej ochrony ptaków oraz wskazano potencjalny obszar ochrony siedlisk „Dolina Odry”.

Ratowice posiadają następujące tereny do zagospodarowania

- **z przewagą zabudowy usługowej** – nieuciążliwe usługi niekomercyjne (np. usługi oświaty i wychowania, kultury, ochrony zdrowia i opieki społecznej), usługi i centra usług należących do zadań własnych gminy oraz usługi komercyjne, z wyjątkiem obiektów handlowych o powierzchni sprzedażowej powyżej 2000 m<sup>2</sup>
- **tereny z przewagą zabudowy mieszkaniowej oraz związanej z nieuciążliwą działalnością gospodarczą**
- **tereny z przewagą użytkowania rolniczego**

W dolinie Odry występują duże i cenne przyrodniczo formy starorzeczy. Na jej terenie utworzono obszar NATURA 2000 „Grądy Odrzańskie” obejmujący obszar specjalnej ochrony ptaków oraz wskazano potencjalny obszar ochrony siedlisk „Dolina Odry”. Istnieje ponadto zalew z wyrobiskiem stanowiący nieformalny teren rekreacyjny. Wykorzystywany jest on jako kąpielisko, teren wędkarski.



## II.7. Jaka jest miejscowość Ratowice ?

Co wyróżnia miejscowość Ratowice?	Atrakcyjne położenie nad Odrą, zabytki, aktywność lokalna
Jakie funkcje pełni miejscowość Ratowice?	Ośrodek o poziomie usług elementarnych pełniący również funkcję rekreacyjną i częściowo funkcję zaplecza mieszkaniowego dla Wrocławia. Stale maleje funkcja rolnictwa jako źródła utrzymania ludności.
Charakterystyka mieszkańców	Ludność napływowa ( po II wojnie światowej ze wschodu), coraz więcej osób przenoszących się z Wrocławia.
Źródła utrzymania mieszkańców	W coraz mniejszym stopniu rolnictwo. Głównym źródłem utrzymania jest zatrudnienie w sektorze prywatnym oraz własna działalność gospodarcza.
Sposoby organizacji mieszkańców	Na terenie miejscowości działa klub sportowy. Ponadto jest nieformalny zespół muzyczny i chór kościelny. Funkcjonuje Towarzystwo Przyjaciół Ratowic będące organizacją pożytku publicznego.
Sposoby rozwiązywania problemów	Dyskusje, współpraca z UG.
Jak wygląda miejscowość Ratowice?	Obejścia zadbane, brak infrastruktury rekreacyjnej, w części miejscowości brak chodników. Brak infrastruktury turystycznej.
Jakie tradycje są pielęgnowane i rozwijane w miejscowości?	Dwa jarmarki ( adwentowy i wielkanocny), odpust, piknik rodzinny w czerwcu, dożynki wiejskie we wrześniu, zabawy andrzejkowe, zabawy oplatkowe.
Jak wyglądają mieszkania i obejścia?	Obejścia z reguły zadbane.
Jaki jest stan otoczenia i środowiska?	Miejscowość posiada dostęp do podstawowych mediów za wyjątkiem gazu.
Charakterystyka połączeń komunikacyjnych	Busy, transport prywatny
Charakterystyka rolnictwa	Zmniejszająca się stale rola rolnictwa zwłaszcza małoobszarowego.
Propozycje dla dzieci, młodzieży i osób starszych	Działalność klubu sportowego, możliwość



### III. ANALIZA SWOT

SILNE STRONY	SŁABE STRONY
<ul style="list-style-type: none"> <li>• Korzystne atrakcyjne położenie blisko dużej aglomeracji miejskiej ( Wrocław).</li> <li>• Czyste środowisko i otoczenie naturalne.</li> <li>• Atrakcyjne tereny położone obok rzeki Odry możliwe do zagospodarowania na cele rekreacyjno- turystyczne.</li> <li>• Teren wyrobiska z zalewem możliwy do zagospodarowania na cele rekreacyjne.</li> <li>• Dobre wyposażenie w podstawową infrastrukturę techniczną.</li> <li>• Aktywność lokalna mieszkańców szczególnie zaś „Towarzystwa Przyjaciół Ratowic”.</li> <li>• Istnienie bogatej infrastruktury mogącej stanowić podstawę do rozwoju lokalnego( boisko, sportowe, świetlica do remontu, budynek po byłej szkole)</li> <li>• Bogata historia, zabytki w tym zabytki techniki, architektury i budownictwa.</li> <li>• Dziedzictwo historyczne związane z historią „ ziem odzyskanych”.</li> </ul>	<ul style="list-style-type: none"> <li>• Niewykorzystanie potencjału miejscowości w zakresie turystyki i rekreacji.</li> <li>• Brak odpowiedniej do potrzeb infrastruktury sportowo- rekreacyjnej</li> <li>• Brak gazyfikacji, w części miejscowości chodników, oświetlenia ulic.</li> <li>• Brak odpowiedniej infrastruktury turystycznej( pól biwakowych, miejsc noclegowych, oznakowania tras, tablice informacyjne itp.).</li> <li>• Niewystarczająca promocja walorów miejscowości ( w tym w Internecie).</li> <li>• Niewykorzystanie walorów turystycznych związanych z rzeka Odrą.</li> <li>• Niewystarczające wykorzystanie potencjału związanego z dziedzictwem historycznym.</li> </ul>



MOŻLIWOŚCI	ZAGROŻENIA
<ul style="list-style-type: none"> <li>• Wykorzystanie potencjału dziedzictwa kulturowego i przyrodniczego ( rzeka Odra) w tym dla rozwoju turystyki ze względu na bliskość Wrocławia.</li> <li>• Możliwość stworzenia atrakcyjnego miejsca zamieszkania jako alternatywa dla zdegradowanych terenów miejskich lub podmiejskich.</li> <li>• Współpraca z gminą przy realizacji strategii rozwojowych.</li> <li>• Rozwój aktywności lokalnej.</li> <li>• Zwiększenie się dostępności do kapitału i środków pomocowych w tym z funduszy Unii Europejskiej.</li> <li>• Szybki i stabilny rozwój gospodarczy.</li> </ul>	<ul style="list-style-type: none"> <li>• Niewystarczające fundusze na dalszy rozwój infrastruktury technicznej a także na właściwe zagospodarowanie terenów ważnych dla wizerunku miejscowości i funkcjonowania jej społeczności.</li> <li>• brak stabilności w polityce wspierania rozwoju obszarów wiejskich i gospodarki rolnej, małych i drobnych gospodarstw rolnych).</li> <li>• żywiłowa parcelacja i zabudowa nieszanująca otoczenia przyrodniczego oraz uwarunkowań historycznych, doprowadzić może do utraty walorów krajobrazowych i trwałej zmiany w skali, charakterze i klimacie wsi, a w konsekwencji obniżenia atrakcyjności osiedleńczej.</li> <li>• Mała aktywność lokalna, brak utożsamiania się „nowej” ludności osiedleńczej z miejscowością.</li> <li>• Osłabianie więzi w stosunkach między mieszkańcami.</li> </ul>



#### IV. WIZJA ROZWOJU MIEJSCOWOŚCI

Co powinno wyróżniać miejscowość Ratowice?	Ratowice będą miejscowością zintegrowaną, z aktywną i nowoczesną społecznością, eksponującą walory historyczne i turystyczne. Zapewnią będą możliwość wszechstronnego rozwoju społeczności lokalnej. W szczególności nacisk zostanie położony na budowanie bazy rekreacyjno-turystycznej i ekologicznej.
Jakie funkcje ma pełnić miejscowość Ratowice?	Miejscowość obok funkcji mieszkalno-usługowej stanowić ma atrakcyjny punkt rekreacyjno-turystyczny dla mieszkańców pobliskiego Wrocławia. Ponadto ma stanowić ośrodek edukacji ekologicznej.
Jacy powinni być mieszkańcy?	Aktywni, wykształceni, otwarci na zmiany, dbający o miejscowość.
Co ma dać utrzymanie mieszkańcom?	Praca w sektorze prywatnym, własna działalność gospodarcza( usługi). W szczególności możliwy jest rozwój w sektorach związanych z turystyką.
W jaki sposób mają być zorganizowani mieszkańcy i miejscowość?	Mieszkańcy zorganizowani będą w stowarzyszeniach, które będzie zajmować się organizacją imprez, pozyskiwaniem środków na projekty i inwestycje.
W jaki sposób mają być rozwiązywane problemy?	W drodze dyskusji, poprzez różne sposoby komunikacji potrzeb( zebrania wiejskie, organizacje pozarządowe, współpracę z UG).
Jak ma wyglądać miejscowość Ratowice?	Zadbana, porządna, czysta, z estetycznymi domami, pięknymi ogrodami, dobrze zagospodarowanym terenem rekreacyjno-



	<p>sportowym oraz odremontowaną świetlicą i ośrodkiem edukacji ekologicznej. Miejscowość nowoczesna, bezpieczna i wygodna – z, dobrymi drogami, chodnikami, oświetlonymi ulicami, dobrymi telekomunikacyjnymi łączami (bardziej dostępny Internet).</p>
<p>Jakie tradycje powinny być pielęgnowane i rozwijane w miejscowości?</p>	<p>Imprezy związane z dożynkami, festyny, rajdy oraz spływy.</p>
<p>Jak powinny wyglądać mieszkania i obejścia?</p>	<p>Zadbane, porządne, czyste, z estetycznymi domami, pięknymi ogrodami.</p>
<p>Jaki ma być stan otoczenia i środowiska?</p>	<p>Czyste środowisko naturalne dzięki min. wykorzystaniu odnawialnych źródeł energii oraz zwiększeniu roli edukacji ekologicznej.</p>
<p>Jak powinny wyglądać połączenia komunikacyjne?</p>	<p>Szybkie i łatwodostępne połączenia komunikacyjne w tym dla transportu publicznego.</p>
<p>Jakie ma być rolnictwo?</p>	<p>W miarę możliwości powinien być zachowany tradycyjny krajobraz rolniczy. Powinny być wdrażane programy rolno- środowiskowe, zasady produkcji zintegrowanej.</p>
<p>Co można zaproponować dzieciom, młodzieży i osobom starszym?</p>	<p>Miejscowość powinna dbać o dzieci i młodzież, a także integrować wszystkich nowo przybyłych, tak by każdy mieszkaniec czuł się ważnym członkiem naszej społeczności i miał jak najlepsze warunki do rozwoju. Dla dzieci i młodzieży będą organizowane zajęcia pozalekcyjne, turnieje sportowe, wyjazdy. Dla osób starszych zajęcia kulturalne, wycieczki, zajęcia rehabilitacyjne.</p>



## V. OPIS PLANOWANYCH DO REALIZACJI ZADAŃ

### V.1. Lista zadań priorytetowych

CEL	NAZWA PROJEKTU	DATA REALIZACJI	ZAKŁADANY KOSZT REALIZACJI
Modernizacja i rozwój infrastruktury społecznej. Aktywizacja społeczności lokalnej.	Remont świetlicy wraz z odnowieniem przylegającego placu i parku	2008-2017	600.000 zł
Poprawa infrastruktury rekreacyjnej, sportowej i turystycznej	Centrum Rekreacji Weekendowej – na terenie zalewu z wyrobiskiem	2008-2017	400.000 zł
Poprawa infrastruktury rekreacyjnej, sportowej i turystycznej	Ośrodek edukacji ekologicznej	2008-2017	1500.000 zł
Poprawa infrastruktury rekreacyjnej, sportowej i turystycznej	Boisko piłkarskie- ogrodzenie, trybuny, oświetlenie, szatnia	2009-2017	120.000 zł
Modernizacja i rozwój infrastruktury społecznej i technicznej.	Budowa chodników i uzupełnienie oświetlenia wsi	2009-2017	300.000 zł
Modernizacja i rozwój infrastruktury społecznej	Remont kościoła– uzupełnienie fugi, odnowienie tynku	2009-2017	250.000 zł
Ochrona dziedzictwa historycznego.	Zagospodarowanie schronów	2008-2017	250.000 zł
Poprawa infrastruktury rekreacyjnej, sportowej i	Ścieżki rowerowe Wrocław ( pl. Grunwaldzki - Jeszkowice-	2009-2017	70.000 zł



turystycznej	Ratowice przez jaz do Kotowic		
Wyposażenie zespołu ludowego „Ratowiczanki”	Zakup i uszycie strojów dla zespołu ludowego „Ratowiczanki”	2015	20. 000 zł

## V.2. Charakterystyka projektów

Nazwa projektu	Remont świetlicy wraz z odnowieniem przylegającego placu i parku
Opis projektu (stan obecny, co będzie zrobione)	Istniejąca świetlica wiejska wymaga remontu. Konieczne jest między innymi położenie tynków, renowacja podłogi, zakup wyposażenia ( min. sprzęt nagłaśniający)doposażenie zaplecza socjalnego, wyposażenie pracowni multimedialnej. Ponadto zagospodarowane zostanie otoczenie świetlicy. Zostanie zbudowany parking przed świetlicą. Znajdujący się za nią park zostanie wyposażony w ławki i inne urządzenia stanowiące zaplecze do organizowania zajęć plenerowych.
Uzasadnienie realizacji	Istotą projektu jest pobudzenie aktywności środowisk lokalnych oraz stymulowanie współpracy na rzecz rozwoju i promocji wartości związanych z miejscową specyfiką społeczną i kulturową. Zakładane cele przewidują wzrost znaczenia wsi jako lokalnego ośrodka rozwoju kultury, edukacji, sportu i rekreacji. Realizacja remontu świetlicy ma służyć integracji społeczności lokalnej, większemu zaangażowaniu w sprawy wsi, zagospodarowania wolnego czasu dzieci i młodzieży oraz rozwojowi organizacji społecznych. Konieczne jest stworzenie możliwości mieszkańcom miejscowości do spotkań i aktywnego spędzania wolnego czasu. Na terenie miejscowości brak jest rozbudowanej infrastruktury kulturalnej czy rekreacyjnej. Dzięki realizacji projektu możliwe będzie zarówno zorganizowanie spędzania wolnego czasu dorosłych, młodzieży i dzieci. Tutaj odbywać się będą zebrania wiejskie oraz zajęcia dla dzieci. Społeczność lokalna będzie mogła korzystać z sali widowiskowej, dostępu do Internetu. W świetlicy będą mogły być organizowane szkolenia i dodatkowa działalność edukacyjna.

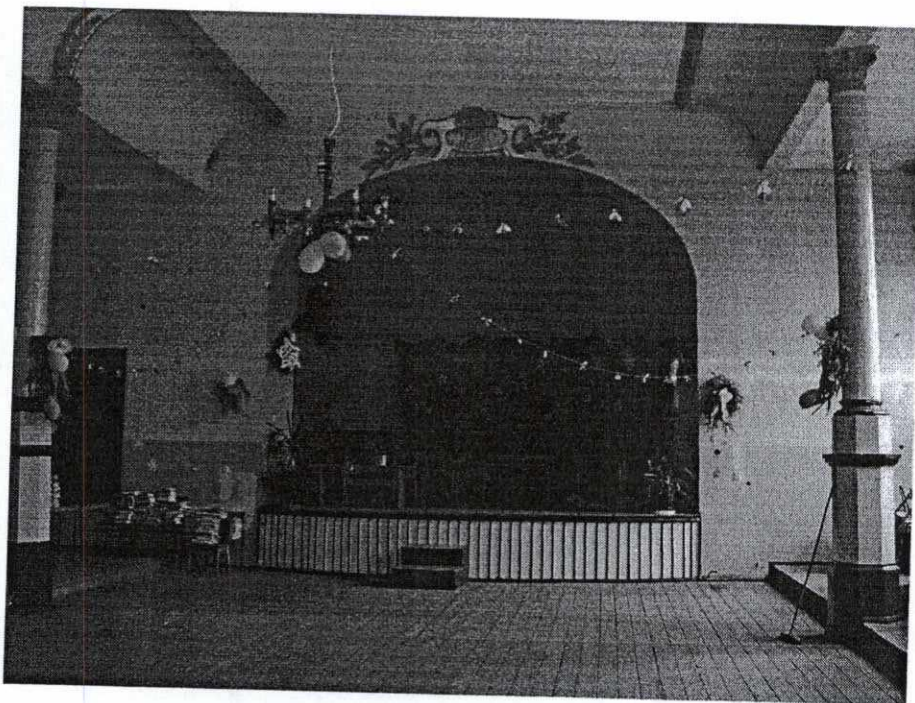


<b>Koszt realizacji</b> (w tym środki własne gminy i środki pozabudżetowe)	<b>600. 000 zł w tym środki własne gminy i środki pozabudżetowe na poziomie co najmniej 50%</b>
<b>Termin rozpoczęcia realizacji</b>	<b>2008-2017</b>



**BUDYNEK ŚWIETLICY**





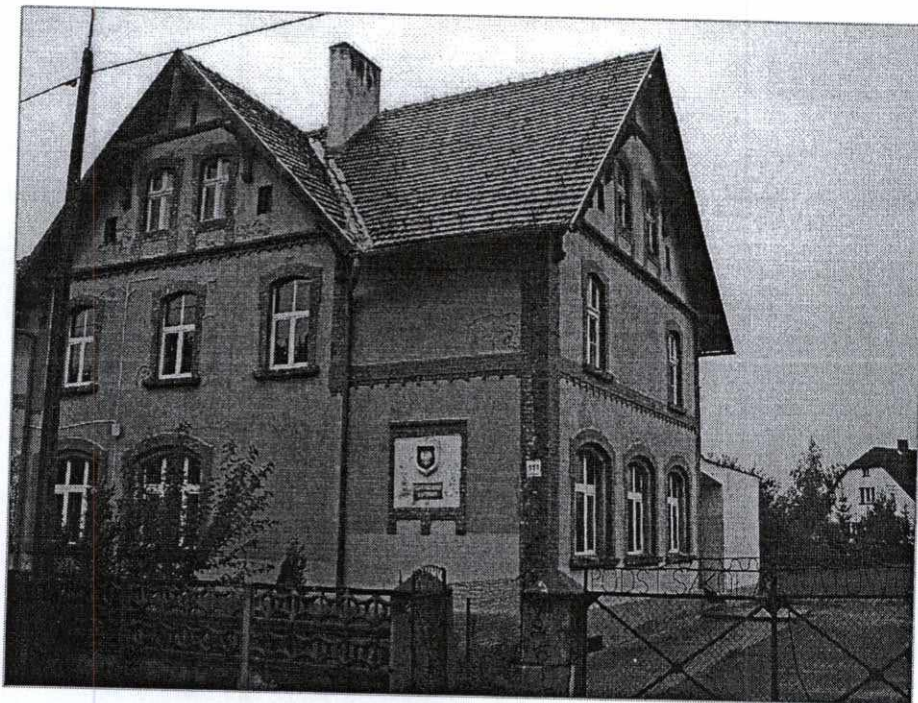
WNĘTRZE ŚWIETLICY

Nazwa projektu	Centrum Rekreacji Weekendowej – na terenie zalewu z wyrobiskiem
Opis projektu (stan obecny, co będzie zrobione)	W Ratowicach znajduje się zalew z wyrobiskiem. Ponadto miejscowość posiada wiele interesujących miejsc spacerowych i zabytków. Projekt polega na wybudowaniu przystani kajakowej – pomost do cumowania kajaków, stanowiska dla karawangu, małego pola namiotowego, oświetlenia terenu, usytuowaniu ławek i obiektów małej architektury, budowy parkingu i boiska do siatkówki plażowej.
Uzasadnienie realizacji	Budowa Centrum jest istotnym elementem zagospodarowania miejscowości i wykorzystania jej potencjału. Usystematyzowanie miejsc postojowych oraz zapewnienie właściwej infrastruktury pomocniczej (sanitariaty) przy jednoczesnej budowie infrastruktury turystycznej umożliwi czynny wypoczynek turystów i ludności miejscowej (pływanie, zwiedzanie okolicy na rowerach, gry i zabawy na plaży), przyczyni się ponadto do zainteresowania walorami architektonicznymi regionu, a także umożliwi skuteczne przeprowadzanie działań marketingowo - promocyjnych. Powstałe zaplecze poprawia warunki rekreacyjne, związane z turystyką wodną stwarzając możliwość kilkudniowego biwakowania pod namiotem lub przyczepie campingowej, umożliwiając przyjazdy całych rodzin, także z małymi dziećmi. Centrum będzie ponadto stanowiło zaplecze dla Centrum Edukacji Ekologicznej w zakresie oferty rekreacyjnej.
Koszt realizacji (w tym środki własne gminy i środki pozabudżetowe)	<b>400. 000 zł w tym środki własne gminy i środki pozabudżetowe na poziomie co najmniej 50%</b>
Termin rozpoczęcia realizacji	<b>2008-2017</b>



<b>Nazwa projektu</b>	Ośrodek edukacji ekologicznej
<b>Opis projektu (stan obecny, co będzie zrobione)</b>	Ośrodek Edukacji powstanie w wyremontowanym budynku po byłej szkole przy ulicy Wrocławskiej. Ośrodek stanowić będzie wzorcowy kompleks zbudowany z uwzględnieniem technik ekologicznych- zarówno, jeśli idzie o materiały i technologie jak również zastosowane systemy ogrzewania, zagospodarowanie odpadów itp. W ramach ośrodka prowadzona będzie działalność programowa CRL. Ponadto w ośrodku funkcjonować będzie centrum konferencyjne oraz pomieszczenia dla "zielonych szkół". Działalność ośrodka skupiać się będzie na edukacji ekologicznej dla mieszkańców gminy Czernica, innych gmin oraz miasta Wrocławia. W jego ramach mogą powstać min. ścieżki dydaktyczne, programy edukacyjne. W ramach projektu nastąpi min. remont budynku, zagospodarowanie otoczenia szkoły, wyposażenie w bazę dydaktyczną, sprzęt komputerowy.
<b>Uzasadnienie realizacji</b>	Edukacja ekologiczna zaczyna odgrywać obecnie coraz większą rolę. Duża część środków finansowych związanych z ekologią przeznaczana ma być na projekty edukacyjne. Na terenie gminy brak ośrodka edukacji ekologicznej. Będzie on mógł pełnić funkcję zielonej szkoły z bogatą ofertą edukacyjną dla dzieci z sąsiednich gmin jak i Wrocławia. W okresie letnim może stanowić dodatkowe zaplecze turystyczne dla Centrum Rekreacji Weekendowej. Dzięki ośrodkowi powstanie szansa pełne wykorzystanie zasobów przyrodniczych i historycznych zarówno Ratowic jak i całej Gminy.
<b>Koszt realizacji (w tym środki własne gminy i środki pozabudżetowe)</b>	<b>1500. 000 zł w tym środki własne gminy i środki pozabudżetowe na poziomie co najmniej 50%</b>
<b>Termin rozpoczęcia realizacji</b>	<b>2008-2017</b>

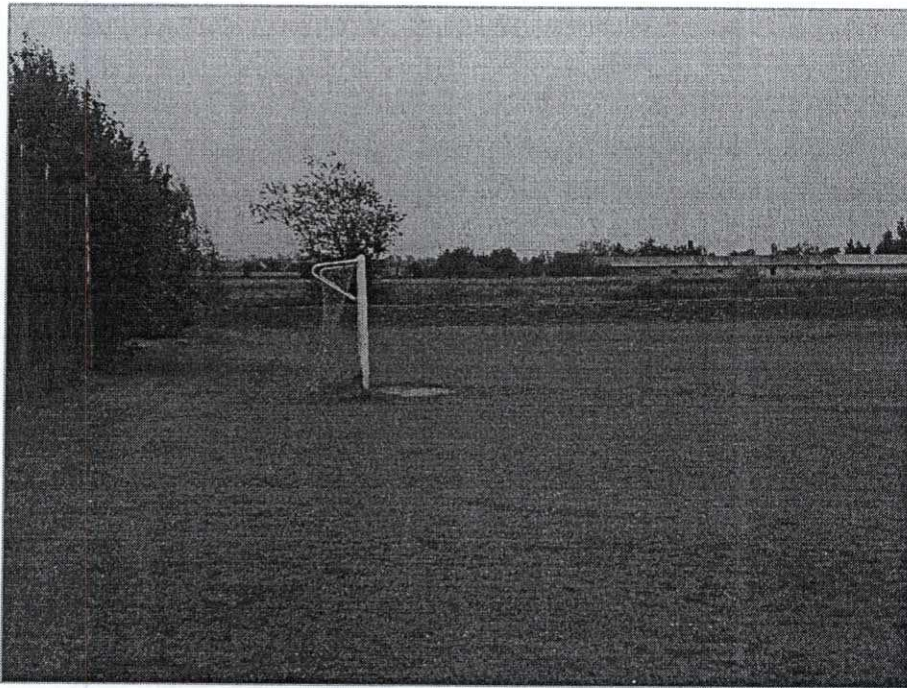




**BUDYNEK BYŁEJ SZKOŁY**

<b>Nazwa projektu</b>	Boisko piłkarskie- ogrodzenie, trybuny, oświetlenie, szatnia
<b>Opis projektu (stan obecny, co będzie zrobione)</b>	Boisko piłkarskie, z którego korzysta miejscowa drużyna nie jest wyposażone w zaplecze to jest: szatnie, ogrodzenie, trybuny. Brak jest na nim oświetlenia. Projekt zakłada doposażenie boiska w potrzebną infrastrukturę.
<b>Uzasadnienie realizacji</b>	Na terenie miejscowości znajduje się boisko piłkarskie, z którego korzysta miejscowa drużyna. Jest ono ponadto wykorzystywane na organizację imprez plenerowych. Doposażenie boiska poprawi infrastrukturę sportową na terenie miejscowości oraz jego funkcjonalność.
<b>Koszt realizacji (w tym środki własne gminy i środki pozabudżetowe)</b>	<b>120. 000 zł w tym środki własne gminy i środki pozabudżetowe na poziomie co najmniej 50%</b>
<b>Termin rozpoczęcia realizacji</b>	<b>2009-2017</b>





**BOISKO PIŁKARSKIE**

<b>Nazwa projektu</b>	Budowa chodników i uzupełnienie oświetlenia wsi.
<b>Opis projektu (stan obecny, co będzie zrobione)</b>	Projekt będzie polegał na budowie chodnika wzdłuż ulic znajdujących się w miejscowości. Ponadto przy drogach ulicach i placach na terenie miejscowości, przy których nie ma oświetlenia zostaną dobudowane nowe oprawy oświetleniowe,
<b>Uzasadnienie realizacji</b>	Ulice stanowią ciągi komunikacji pieszej w miejscowości. Poruszanie się poboczem drogi stwarza zagrożenie dla mieszkańców. Wybudowanie chodników poprawi bezpieczeństwo pieszych, przyczyni się do poprawy estetyki. Modernizacja oświetlenia poprawi bezpieczeństwo na drogach
<b>Koszt realizacji (w tym środki własne gminy i środki pozabudżetowe)</b>	<b>300. 000 zł w tym środki własne gminy i środki pozabudżetowe na poziomie co najmniej 50%</b>
<b>Termin rozpoczęcia realizacji</b>	<b>2009-2017</b>



Nazwa projektu	Remont kościoła– uzupełnienie fugi, odnowienie tynku
Opis projektu (stan obecny, co będzie zrobione)	Kościół oraz jego otoczenie jest sukcesywnie remontowany. Obecnie najpilniejszą inwestycja jest odnowienie elewacji oraz remont dachu.
Uzasadnienie realizacji	Kościół znajduje się w centrum miejscowości stanowiąc o jej estetyce. Ponadto jest on elementem dziedzictwa kulturowego miejscowości i ważnym elementem życia społecznego.
Koszt realizacji (w tym środki własne gminy i środki pozabudżetowe)	<b>250. 000 zł w tym środki własne gminy i środki pozabudżetowe na poziomie co najmniej 50%</b>
Termin realizacji	<b>2009 -2017</b>

Nazwa projektu	Zagospodarowanie schronów
Opis projektu (stan obecny, co będzie zrobione)	W chwili obecnej schrony nie są dostępne – ich wejścia zostały zasypane dla bezpieczeństwa. Zostaną one udrożnione, a w schronie doprowadzone zostanie oświetlenie elektryczne, jak również dokonana adaptacja na pomieszczenia wystawiennicze części schronu.
Uzasadnienie realizacji	Ze względu na swój unikatowy charakter budowli, schrony stanowią ciekawy i możliwy do wykorzystania w celu utworzenia lokalnego muzeum obiekt.
Koszt realizacji (w tym środki własne gminy i środki pozabudżetowe)	<b>250. 000 zł w tym środki własne gminy i środki pozabudżetowe na poziomie co najmniej 50%</b>
Termin rozpoczęcia realizacji	<b>2008-2017</b>





#### SCHRON

Nazwa projektu	Ścieżki rowerowe Wrocław( pl.Grunwaldzki - Jeszkowice-Ratowice przez jaz do Kotowice).
Opis projektu (stan obecny, co będzie zrobione)	Konieczne jest przygotowanie kompleksowo projektu ścieżek rowerowych obejmujących gminę Czernica i łączących je z Wrocławiem. Obecnie możliwe jest wytyczenie oraz przygotowanie części szlaku rowerowego obejmującego teren Ratowic. Wybudowane zostaną miejsca przystankowe, oznaczony zostanie szlak, postawione zostaną tablice informacyjne.
Uzasadnienie realizacji	Budowa ścieżek rowerowych pozwoli na wykorzystanie walorów rekreacyjno-krajobrazowych miejscowości. Ścieżki stanowiąc będą uzupełnienie infrastruktury do uprawiania rekreacji i pozwolą przyciągnąć turystów z terenu min. Wrocławia.
Koszt realizacji (w tym środki własne gminy i środki pozabudżetowe)	70. 000 zł w tym środki własne gminy i środki pozabudżetowe na poziomie co najmniej 50%
Termin rozpoczęcia realizacji	2009-2017



Nazwa projektu	Zakup i uszycie strojów dla zespołu ludowego "Ratowiczanki"
Opis projektu (stan obecny, co będzie zrobione)	Obecnie w zespole występują liczne braki w ubiorze zwłaszcza jeżeli chodzi o nowych członków . Istnieje potrzeba uszycia i zakupienia strojów.
Uzasadnienie realizacji	Zespół Ratowiczanki jest zespołem ludowy który reprezentuje Gminę Czernica na wielu imprezach o charakterze regionalnym i ponad regionalnym. Dlatego też zaistniała potrzeba wyposażenie zespołu w nowe stroje.
Koszt realizacji (w tym środki własne gminy i środki pozabudżetowe)	20 000 zł
Termin realizacji	2015

### V.3. Zgodność Planu Odnowy z dokumentami strategicznymi i planistycznymi

Proponowane projekty są zgodne z:

- Strategią Rozwoju gminy
- Studium uwarunkowań i Kierunków Zagospodarowania Przestrzennego Gminy Czernica
- Planu Rozwoju Lokalnego na lata 2006-2013 dla Gminy Czernica
- Regionalnym Programem Operacyjnym dla Dolnego Śląska na lata 2007-2013